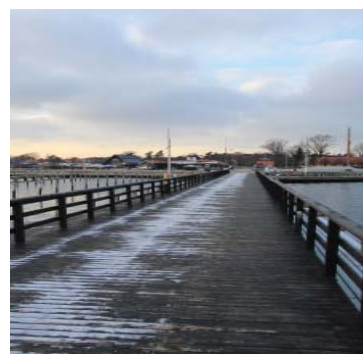

HELHEDSPLAN FOR RØRVIG HAVN

H V I D B O G
for interessentundersøgelse
parkeringsregistrering og
brugerundersøgelse

INDHOLD

Interessentundersøgelse	3
Parkeringsregistrering	28
Brugerundersøgelse	56



HELHEDSPPLAN FOR RØRVIG HAVN

HVIDBOG
for interessentundersøgelse

INDHOLD

1.	Forord	03
1.1	Indledning	03
1.2	Proces	04
1.3	Metode	04
2.	Brugerudsagn	05
2.1	Generelt	05
2.2	Toldbodvej	06
2.3	Lodsoldermandsgården	06
2.4	Opmarchbaner og lille nordlig p-plads	06
2.5	Det gamle færgeleje	06
2.6	Stranden	06
2.7	Det nordlige havnebassin	06
2.8	Naturskole, krabbemole og Kongebro	06
2.9	Det sydlige havnebassin	06
2.10	Parkeringspladsen på havnearealet	07
2.11	Slæbestedet	07
2.12	Vinteropbevaring/jolle-/kajakarealet	07
2.13	Klubområdet og den lille p-plads	07
2.14	Søndre mole	07
2.15	Den grønne trekant	08
2.16	Den store parkeringsplads	08
2.17	Fiskerhusene og stejlepladsen	08
2.18	Bådebygger/Havnekontor/Havnegrill/Offentligt toilet	08
3.	Interviews	09
3.1	Interview 1 - Dansk Amatørfiekerforening	09
3.2	Interview 2 - Rørvig Sejlklub	09
3.3	Interview 3 - Rørvig Bådelaug	10
3.4	Interview 4 - Skipper og Træskibslaug	11
3.5	Interview 5 - Iskattene, helårsbaderne	12
3.6	Interview 6 - Bådebyggeren	14
3.7	Interview 7 - Rørvig Fisk	15
3.8	Interview 8 - Rørvig Bevaringsforening	15
3.9	Interview 9 - Rørvig Handels- og Håndværkerforening	17
3.10	Interview 10 - Naturskolen	18
3.11	Interview 11 - Hundested-Rørvig Færgen	18
3.12	Interview 12 - Rørvig Færgekiosk	19
3.13	Interview 13 - Rørvig Kajakklub	19
3.14	Interview 14 - Rørvig Havnegrill	21
3.15	Interview 15 - Odsherred Turistchef	21
3.16	Interview 16 - Rørvig Naturfredningsforening	21
3.17	Interview 17 - Formanden for Miljø- og Klimaudvalget	23
3.18	Interview 18 - Borgmesteren	23

1. Forord

1.1 Indledning

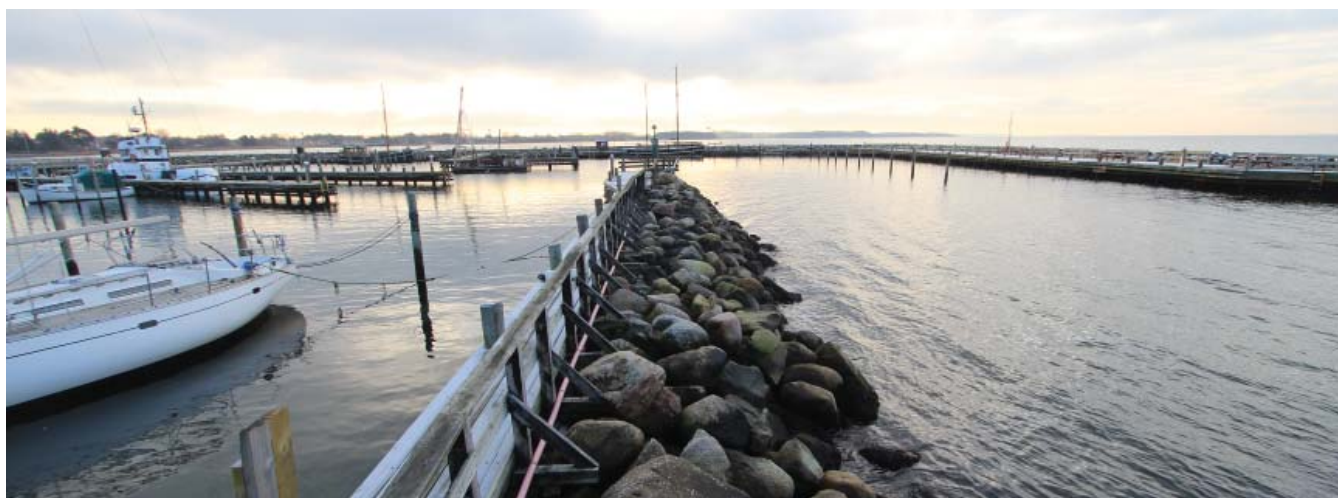
Der skal udarbejdes en helhedsplan for Rørvig Havn, hvor udviklingsmulighederne skal belyses på baggrund af input fra foreninger, forretninger og brugere med tilknytning til havnen.

Helhedsplanen skal tilgodese, at havnen er hjemsted for en lang række funktioner, foreninger mv. og samtidig være attraktiv at besøge og opholde sig på for gæster fra oplandet og for gæstesejlere.

Udarbejdelse af helhedsplanen sker på basis af en behovsanalyse, der bl.a. indeholder registreringer af aktiviteter på havnen, erhverv, parkering, trafik, sejleres og gæstesejleres behov.

Denne hvidbog består af koncentratet af en række interview foretaget blandt Rørvig Havns interessenter. Ønsker, idéer og kritik af nutidige forhold vil indgå som parametre i forhold til udvikling af helhedsplanen.

I løbet af sommeren vil der herudover blive foretaget en spørgeskemaundersøgelse og en parkeringsundersøgelse. Disse undersøgelser vil også indgå i udvikling af helhedsplanen.



1.2 Proces

Som grundlag for en helhedsplan er gennemført en interviewrunde med relevante interessenter - repræsentanter for foreninger, forretninger og brugere af havnen. Interviewrunden har samlet idéer og behov i denne hvidbog.

Der er herefter gennemført et fællesmøde med interessenterne og grundlaget/’ønskesedlen’ til planen blev udviklet på en fælles workshop.

I løbet af sommeren gennemføres en spørgeskemaundersøgelse blandt gæstsejlerne og der foretages en parkeringsundersøgelse.

Efter denne proces udarbejder Hasløv & Kjærsgaard en helhedsplan med planer, rumlige skitser og referencer, der samles i en publikation, som præsenteres på endnu et møde med interessenterne.

Planen fremlægges efterfølgende på et offentligt møde.

1.3 Metode

Der er foretaget i alt 18 interview med havnens interessenter. Hvert interview har varet ca en time. Efterfølgende er der skrevet et koncentrat, som er blevet revideret og godkendt af den interviewede. Det er disse koncentrat, der er gengivet i nærværende hvidbog.

Følgende er blevet interviewet:

1. Ebbe Lous og Knud Møller, Dansk Amatørfiskerforening
2. Ole Brix Andersen, Rørvig Sejlklub

3. Steen Bruun og Benny Andersen, Rørvig Bådelaug
 4. Peer Kløve, Rørvig Gammel Havn, Skipper og Træskibslaug
 5. Jascha Iversen, Kirsten Buch og Lone Sandbo, Iskattene (Helårsbadere)
 6. Bjørn Svenlin, bådebygger
 7. Janne Toftegaard, Rørvig Fisk
 8. Bjarne Østrup, Rørvig Bevaringsforening
 9. Einar Olsen, Rørvig Handels- og Håndværkerforening
 10. Keld Hauge, Naturskolen
 11. Bo Andersen, Hundested-Rørvig Færgen
 12. Joachim Kappel-Boysen, Rørvig Færgekiosk
 13. Ernst Bührmann, Merja Aarnio og Marcus Bech, Rørvig Kajakklub
 14. Rudolph von Platen-Hallermund, Havnegrillen
 15. Hans Jørgen Olsen, Turistchef
 16. Bo Bræstrup, Rørvig Naturfredningsforening
 17. Annelis Stamm, formand for Miljø- og Klimaudvalget
 18. Thomas Adelskov, borgmester
-

2. Brugerudsagn

De overordnede udsagn fra interviewene er her gengivet inddelt i emner.

Tallet i parentes henviser til interviewnummer.

2.1 Generelt

- Hvis der skal opstilles boder, skal de være mobile (1)
- Fiskerne vil gerne hjælpe Naturskolen (1)
- Fiskerne vil gerne lave arrangementer for turister og landliggerne (1)
- Fiskerne kunne ønske sig et klubhus et andet sted (1)
- Havnens nuværende præg skal bevares (2)
- Der skal ikke opføres boder (2) (8)
- Havnen skal ikke tivoliseres (2) (17)
- Der bør være adgang for alle til havnens faciliteter (2)
- Flere grønne områder med læ og borde/bænke (2)(8)
- Bedre muligheder for at arrangere stævner (2)
- Inddragelse af de større arealer i forbindelse med stævner (2)
- Parkering er havnens største problem (3)
- Færge- og bustider bør koordineres (3)
- Havnen skal bevare sit miljø og ikke et nyt Skovshoved eller Hornbæk (3)
- Etablering af en legeplads (3) (8)
- Opsæt en oplysningstavle (3) (13) – også for at få samling på de mange spredte ophæng (16)
- Bedre adgang til toiletter for besøgende (3)
- Fjordstien bør vedligeholdes, ellers bliver den ikke brugt (3)
- Havnen være ren og pæn og give mulighed for oplevelser (4)
- Der skal være indkøbsmulig-
- heder, rene toiletter, beskæftigelse for børn (4)
- Tilbagevendende aktiviteter i for- og eftersommeren kan udvide sæsonen (4)
- Oplevelser af maritim karakter, som fx på Flensborg Museumshavn (4)
- Tålelige forhold for træsksbfolket (4)
- Træværk på den yderste bro retableres for at dæmpe bølgepåvirkninger (4)
- Havnen er og skal være samlingsstedet i Rørvig, derfor er det vigtigt med mange aktiviteter (5)
- Udlejning af cykler (5) (13)
- Der skal være et samlingssted for unge (5) (12) (16)
- De fleste af broerne er meget ringe og trænger til reovering (6)
- Der skal ikke bygges mere på havnen (8)
- Fælles farveholdning for eksisterende bebyggelse (8) (9)
- Mulighed for bestilling og afhentning af morgenbrød (8)
- Bevar vigen som Rørvig er opkaldt efter, den sander til på grund af havneudbygningen – etabler en rørføring fra nord til syd gennem havnen (9)
- Skab så stor åbenhed som muligt på havnen (9)
- Der skal være et helhedspræg over bygningerne på havnen (9)
- En snorkelsti nord eller syd for havnen (10)
- Der skal ske noget mere, også for børnene, på havnen ellers kommer der ingen gæstesejlere (12)
- På grund af pladsproblemer, forbehold havnen for aktører med maritime interesser(13)
- Arbejd målbevidst på at sprede sommergæsterne til hele Rørvigområdet (13)
- Forskøn Rørvig By (13)
- Hvis havnen ikke udvikler sig taber den terræn i forhold til andre havne (15)
- Der skal gøres en indsats for at havnen kan bevare sin ikonstatus (15)
- Rørvig har brug for udvikling og arbejdspladser (15)
- Rørvig Bys kulturmiljø skal synliggøres for besøgende (15)
- Det økonomiske grundlag for Lodsoldermandsgården forsvandt da udbygning med værelser mislykkedes (15)
- Frihold de yderste dele af havnen for bebyggelse (16)
- Det er vigtigt at bevaremiljøet omkring stejlepladsen og havnens legendariske krabbefiskeri (16)
- I forbindelse med byggesagsbehandling bør kommunen gøre en særlig indsats for at nye bygninger fjører sig ind i det særlige miljø på havnen (16)
- Sælg ikke ud af havnearealerne (16)
- Alle har ejerskab til Rørvig Havn, og der skal være plads til dem (17)
- Man bør respektere byggeskikken i området (17)
- Opsæt gerne boder, de skal falde naturligt ind i havnemiljøet (17)
- Der er afsat penge i budgettet til at reovere moler (17)
- Der skal være plads til de nye aktiviteter på havnen, fx kajaker og vinterbadere (17)
- God idé med en parkeringsundersøgelse (17)

- Havnen har to funktioner, den er hjemsted for de maritime brugere og offentligt udflugtsmål (18)
- Havnemiljøet kan udvikles yderligere til gavn for hele kommunen (18)
- Færgeruten betyder meget for Rørvig og vil kunne udnyttes yderligere i turismøjemed (18)
- Gerne flere kommercielle aktører på banen, fx café eller restaurant (18)
- Samarbejde med Hundested Havn (18)
- Færgekiosken bør adskilles (3)
- Større færge betyder større trafikproblemer (8)
- Opmarchbaner etableres i dialog med naboer og andre interessenter (11)
- Mere plads til opmarchbaner (11)
- Lille p-plads til af- og påsætning af passagerer til færgen (11) (12)
- Nyt færgekantor placeret mere hensigtsmæssigt (11)(16)
- Tilkørsel til den nye færge skal løses uden at ødelægge miljøet ved Færgekiosken (16)

2.2 Toldbodvej

- Færdselsforhold for cyklister bør forbedres (2)
- Vejen skal være en allé med cykelsti i begge sider (3)
- Indret p-pladser langs den ene side af vejen (9)
- Det har været på tale at ensrette Toldbodvej med tilbagekørsel af Nørrevangsvej (16)
- Rundkørslen fungerer ikke, en bedre funktion bør udtænkes (18) (16)
- Der er store trafikale problemer på Toldbodvej (18)

2.3 Lodsoldermandsgården

- Indret stedet til kombineret café og museum (5)
- Brug bygningerne til foreningshus, museum el.lign (12)
- Bygningen skal istandsættes med respekt for bygningsfredningen (16)

2.4 Opmarchbaner og lille nordlig p-plads

- Problemer med parkerede biler, hindrer adgang til husene bag (1)
- Biler til færgen og besøgende til

2.5 Det gamle færgeleje

- Mulig placering af nyt færgekantor ved det gamle færgeleje (11)
- Placer en cafébåd i færgelejet (12)
- Måske kan det gamle færgeleje udnyttes kommercielt (18)

2.6 Stranden

- Bevar stranden (8) (13)
- Sæt en kutter eller en jolle på grund på stranden, som legeplads for børnene, evt et lille fyrtårn med rutsjebane (12) (13)
- Opstil 'Strandkørber', tyske fletstole til 2 personer med kaleche (15)
- Krabbefiskeriet og stranden har potentiale for yderligere udvikling (18)

2.7 Det nordlige havnebassin

- Stenfiskeren Henry vil gerne ligge i det gamle færgeleje (3)
- Der skal være bedre pladser for store gæstende træskibe (4)
- Havnebassinet skal være træskibshavn (4)
- Bro over den inderste del af bassinet vil skabe mere bevægelse i havnen (4)

2.8 Naturskole, Krabbemole og Kongebro

- En platform til børnene, tæt på vandet (3)
- Klubhus for træskibsfolket på det trekantede areal ved dieseltanken (4)
- En båd med glasbund eller småbåde til formidling af havets dyreliv (10)
- Miljøet omkring krabbefiskeriet og fiskebutikken skal udvikles yderligere (15)
- Kongebroen mangler en attraktion ude for enden, fx en skulptur, et siddested, en lille flytbar café (15)
- Fiskemanden kunne etablere en pølsevogn, bare med fiskeprodukter, hvor man hurtigt kunne købe noget mad og tage med – måske på en gammel kutter (15)

2.9 Det sydlige havnebassin

- Gode og sikre bådpladser med gode fortøjningsmuligheder (4)
- Uddyb havnen til 3,5 m ved den foreslåede servicekaj (6)

2.10 Parkeringspladsen på havnearealet

- Problemer med henstillede trailere (1)
- Ny stejleplads ude på havnen (2)
- God idé med en fiskerestaurant (3)
- Etabler en servicekaj med mastekrak og dieselanlæg nordøst for slæbestedet (6)
- Etabler boder på den yderste del af parkeringsarealet mellem det grønne område ved slæbestedet og Rørvig Fisk (6) (7) (12) (15)
- Byg et masteskur som rumdeler ml parkering og kajak/jolleplads (6)
- Det støver på

parkeringspladsen, opdeling eller ny belægning vil afhjælpe problemet (6)

- Brug den yderste del af parkeringspladsen rekreativt og opstil borde/bænke og måske grill her (7)
- Opfør to torvehaller med op mod 30 stande, der skal holde åbent hver weekend (9)
- Etabler en legeplads for børnene (9)
- Etabler en folkehaven med stier, små haver og grillpladser på den yderste del af p-pladsen, herved reduceres også støvgenerne fra bilerne (13)
- Flyt grillhuset til denne del af havnen og opfør toiletter til sejlerne her (13)
- Erstat lave fodhegn med grønne hegn (16)
- Frihold gerne hele havnen for parkerede biler – eller i det mindste frihold de yderste dele af havnen (16)
- Dele af p-pladsen kan inddrages til andre formål (15) (17)
- Der er en ledig grund ved fiskebutikken, der kan bebygges (18)

2.11 Slæbestedet

- En god idé med en rampe på hver side af flydebroen (2)
- Bro over ophalerrampe (12)
- Etabler en ekstra flydebro (13)

2.12 Vinteropbevaring/jolle/kajak-arealet

- Det skal fortsat være muligt at reparere eller male båd uden at genere turisterne eller parkerede biler (3)
- Der ønskes etableret en bedding for at muliggøre reparation af større træskibe. Der kan muligvis søges støtte til etableringen (6)

- Arealerne bør opdeles så hver klub disponerer over et bestemt afmærket område (8) (16)
- Opfør evt et kajakopbevaringshus magen til det andet (13)
- Både/joller og kajaker der ikke bliver brugt burde samles et sted så de ikke skæmmer området (13)
- Der er behov for en vis oprydning og organisering omkring oplæg af joller, jollevogne, vinteropbevaringsudstyr, kajaker mm (16)

2.13 Klubområdet og den lille p-plads

- Ikke yderligere byggeri i området (2)
- Passage ml Bådelaug og Sejlklubben bør holdes fri (2)
- Lille p-plads omdannes til jolleplads og vende/af- og pålæsningsplads (2)(8)(13)
- Ny fast belægning på lille p-plads (2)
- Den lille p-plads skal være grøn med borde og bænke (12)
- Kajakklubben ønsker et klubhus på grillhusets plads (13)
- Grillhuset burde ombygges til et mere diskret udseende i tråd med havnens øvrige bygninger (16)
- P-pladsen er næppe nødvendig (16)
- Grillhuset benyttes ikke så meget, der må gerne gives muligheder for mere liv i området (17)
- Kajakklubben er i pladsnød (17)

2.14 Søndre mole

- Elektronisk bom over Søndre Molevej (2)(8)(13)
- Flydebro til surfere og kajaker bør udvides p.gr.a. trængsel (2)

- Bedre forhold for vinterbaderne (3) (8) (17)
- Bedre og sikrere faciliteter for helårsbaderne, (til brug for alle) (5)
- En badestige ned i havnebassinet (er etableret) (5)
- Et badehus på søndre mole mod havnen (5)
- Cykelparkering i forbindelse med badehuset (5)
- En badeponton syd for havnen (flyttes ind i havnen om vinteren) (5)
- En sauna i tilknytning til badehuset (5)
- Etabler en kajakbro ved søndre mole (6)
- Søndre mole som ramme om dykkeraktiviteter (10)
- Plads og vej belægges med asfalt (13)
- En trappe over stenene til det lave vand syd for havnen til badegæster med små børn (13)
- Gerne mulighed for mere liv på molen (17)

2.15 Den grønne trekant og Fjordstien

- Den grønne trekant burde tillægges havnen til fx surfere (1)
- Trekantarealet kunne bruges i forbindelse med stævner, fx til teltlejr (2)
- Tilkøb trekanten til nye aktiviteter (3) (10) (16)
- Fjordstien skal udvikles til en egentlig promenade (15)

2.16 Den store parkeringsplads

- Parkeringen bør organiseres bedre, så der kan være flere biler (2)(16)
- Vinteropbevaring (3)
- Bedre markering af p-pladser, fodhegn duer ikke (13)
- Grønne elementer kunne indarbejdes ved markering af p-pladser (16)

2.17 Fiskerhusene og stejlepladsen

- Hegnet langs fiskerskurene skal bevares (1)
- Stejlepladsen bruges og skal derfor bevares (1)(3)
- Stejlepladsen kunne inddrages til parkering (2)
- Opfør en række fiskerhuse langs Toldbodvej, vil give et fint miljø omkring stejlepladsen (6)
- Fjern hegnet langs fiskerskurene og opfør evt flere skure (7) (9)
- Opfør ikke flere fiskerskure (8)
- Måske vil træskibsfolkene overtage kajakklubbens klubhus, hvis kajakklubben får andet klubhus (13)
- Opfør flere redskabsskure til fiskere/sejlere langs de eksisterende skure (13)
- Stejlepladsen kunne bruges som teltplads ved stævner (13)
- Hvis der skal opføres boder kunne det fx ske i en række langs fiskerskurene (16)

2.18 Bådebygger/Havnekontor/ Havnegrill/Offentligt toilet

- Vinduerne i havnekontoret skal gøres gennemsigtige (9)
- Havnegrillen ønskes udvidet eller nedrevet og erstattet med et nyt og større byggeri, gerne 3-4 små butikker (14)
- Grillbar og issalg ønskes skilt fra hinanden (14)
- Bebyggelsen skal tilpasses havnemiljøet (14)
- Toiletbygningen og havnegrillen bør tilpasses havnemiljøet eller nedrives og erstattes af bygninger der harmonerer med havnens øvrige bygninger (16)

3. Interview

1.

Koncentrat af samtale med Ebbe Lous og Knud Møller, Dansk Amatørfiskerforening

Der er 59 medlemmer i foreningen, heraf fisker de 8 jævnlige. Det er overvejende pensionister, der er medlemmer – der er ikke mange yngre medlemmer. Foreningen holder til i et af de små fiskerskure ved stejlepladsen.

Rækken af fiskerskure ligger bag et højt hegn. Dette hegn må gerne bevares, da der ellers vil blæse meget her. Hegnet dækker også for en del rod bag skurene, som ville blive synligt, hvis det blev fjernet. Stejlepladsen foran skurene bliver flittigt brugt af fiskerne og skal derfor bevares.

Fiskernes både ligger på begge sider af slæbestedet og langs den ene side af broen med de to arme. Der er tilfredshed med at foreningens både ligger samlet her, men fiskerne har store problemer med henstillede trailere, for når folk har sat deres båd i vandet parkerer de dem, som det bedst kan lade sig gøre, oftest netop der, hvor fiskerne har brug for at komme frem og tilbage til deres både med garn mm. Hvis arealet lukkes mere eller mindre af ville være en god idé at skilte med hvor trailerne kan/skal parkeres.

Der er tale om at opstille små skure/boder til udstillinger, små

butikker mm., på havnen. Hvis det sker, er det vigtigt at skurene er mobile, så de kan flyttes rundt alt efter behov. Området hvor de opstilles skal have præg af en markedsplads, og der skal kun være opstillet det antal skure, der er lejere til.

I sommerferien vil der altid være mangel på p-pladser og folk parkerer, hvor de kan komme til det. Kø til færgen er et andet element, der kan skabe kaos omkring havnen, men for det meste løser det sig på en rimelig måde, dog er der problemer med parkering på den lille p-plads nord for havnen. Her parkeres så beboerne ikke kan komme ind til deres huse.

Det trekantede areal syd for havnen burde ikke være tillagt grundene bag, det er faktisk en skandale, at det ikke er tillagt havnen. Arealet burde tilbagekøbes til brug for fx surfere mm.

Foreningen vil gerne være med til arrangementer sammen med naturskolen, fx levere fisk til 'Klap en fisk' eller lignende. Man behøver ikke at få løn for at være med, bare udgifter i forhold til arrangementet bliver afholdt. Foreningen vil også gerne lave andre arrangementer for turister og landlæggere, hvor arrangementer som 'Amatørfisker for en dag' har været afprøvet med succes, og udsætning af åleyngel har trukket folk til

Hvis klubben havde økonomi til det, kunne det være et ønske at få et nyt klubhus et andet sted på havnen.

2.

Koncentrat af samtale med Ole Brix Andersen, Rørvig Sejlklub

Rørvig Havn fungerer allerede i dag som "magnet" på fastboende, landliggere, turister og sejlere.

Rørvig Sejlklub har naturligvis forståelse for at havnen skal udvikles, og hilser det derfor velkomment at arbejdet med en udviklingsplan igangsættes.

Det er i den forbindelse ønsket, at havnens nuværende præg bevares. Der skal ikke opføres flere småhuse eller boder - havnen skal være for sejlere og bør ikke tivoliseres. Boder bør henvises til cirkuspladsen, hvor kræmmermarkedet også er flyttet hen.

Et øget aktivitetsniveau på havnen vil stille yderligere krav til at håndtere de mange biler, som allerede udgør en stor udfordring på havnens område og på de tilstødende veje.

Parkeringsarealerne bør organiseres så de udnyttes optimalt, men der burde ikke være parkering på selve havnen. Den store parkeringsplads kan formodentlig indrettes til at rumme flere parkerede biler end det er tilfældet for nuværende. I dag er parkeringen tilfældig og rodet.

For at få flere p-pladser kunne stejlepladsen inddrages til parkering. Stejlepladsen kunne så rykke ud på havnen med nær forbindelse til fiskernes både. Med flere aktiviteter på havnen og en ny og større færge vil trafikken på Toldbodvej øges, derfor bør

færdselsforholdene for cyklister forbedres. I dag er det utrygt at færdes på cykel mellem bilerne på vejen.

På grund af trange forhold på havnens landarealer bør der ikke opføres mere byggeri i område C, som er området omkring Rørvig Sejlklubs og Bådelaugets klubhuse (byggefelt C i lokalplanen). Passagen mellem Bådelauget og Sejlklubben bør holdes fri a.h.t. transport.

Vejen foran Rørvig Sejlklubs klubhus foreslås spærret med en elektronisk bom (som ved slæbestedet). Sejlklubben og bådejere får kort til at lukke op. I sejl/kajaksæsonen er der voldsom biltrafik på denne vej, ofte kun for at gøre korte ophold på pladsen, der i dag fungerer som parkeringsplads. Hensynet til de badende, herunder børn, og sejlere / kajakfolket til og fra ramper og broer bør veje tungt. I vintersæsonen kan bommen være oppe!

Arealet foran grillhuset foreslås i sommerhalvåret omdannet til jolleplads, bortset fra et mindre areal til vendeplads og aflæsning for bådejere i havnen. Her skal ikke mere være mulighed for parkering. Belægningen ønskes ændret fra løse sten til et mere fast underlag, således at jollefogne kan køre der.

Hvis arealet bliver jolleplads frigøres et større areal i område C til kajaker og både på land.

Slæbestedet ved flydebroen ville være helt ideelt med en rampe på begge sider af flydebroen, så det er muligt at sætte både i vandet under forskellige vindforhold.

Flydebroen til surfere og kajaker bør udvides, da trængslen her kan

være stor. Der bør være adgang for alle til disse faciliteter.

Grillhuset dækker ikke altid gæstesejlernes behov. Der bør etableres flere grønne områder med borde/bænkesteder og læ omkring (men ikke bygninger), hvor sejlere og andre har mulighed for at sidde og spise deres mad.

Rørvig Sejlklub ønsker muligheder for at arrangere stævner med mange udenbys deltagere hen over sommeren. Det vil både økonomisk og PR-mæssig være en gevinst for Rørvig.

Der skal være mulighed for at etablere teltlejr, hvilket ville være ideelt på trekantarealet syd for havnen, men også den gamle cirkusplads og pladsen ved fiskehandleren kunne inddrages et par dage ad gangen til fx spisetelt mm.

3.

Koncentrat af samtale med Steen Bruun og Benny Andersen, Rørvig Bådelaug

Bådelauget har 260 medlemmer, og medlemstallet er stigende. Lauget er for folk, der har både, men er også en social forening.

I bund og grund drejer det hele sig om biler og parkering. Der er på nuværende tidspunkt kaotiske tilstande i forhold til parkering, og hvis man laver nye aktiviteter på havnen for at tiltrække flere turister, vil det også tiltrække endnu flere biler. Hvorfor tiltrække flere

mennesker – gør hellere havnen attraktiv for de, der allerede kommer her.

Det er et problem, at biler til færger og besøgende til færgekiosken, restauranten og stien mod nord ikke er adskilt. Der kan nemt opstå farlige situationer.

Et andet problem er, at busafgangstider ikke er koordineret med færgeankomsttider. Populært sagt kører bussen, når færgen rammer færgelejet.

Toldbodvej skal være en allé med cykelstier i begge sider, så her er der formodentlig ikke plads til yderligere parkering. Pt. er der kun fortov i den ene side af vejen – og sjovt nok kun belysning i den anden side.

Den store grønning ved Rørvig Kro bliver brugt til P-plads, når der ikke er cirkus / loppemarked, hvilket også foregår i højsæsonen.

En rigtig fiskerestaurant vil forlænge sæsonen på havnen. Hvis der skal være boder, skal de placeres på den store P-plads – og gerne opføres så de kan flyttes, hvis de ligger i vejen.

Det skal fortsat være muligt at reparere og male bådene, uden at det kommer til at genere fx parkede biler eller turister.

Havnen skal ikke blive et nyt Hornbæk eller Skovshoved med smarte tøjbutikker mv. Mange besøgende kan netop godt lide Rørvig Havn, fordi den ikke er smart.

Den store P-plads vil i fremtiden blive mere brugt til vinteropbevaring, fordi der nu etableres strøm og vand her.

Måske er det farligt at placere en legeplads tæt på havnebassinet – måske ville det være bedre ind mod land. Hvis der skal etableres en legeplads, skal det være en oplevelsesrig (natur)legeplads og ikke blot et par gynger og en sandkasse.

I Havnelodsen kunne findes oplysninger om attraktioner i området – fx sanseparken, som ligger her i Rørvig, men som kun få bruger.

På selve havnen kunne der opsættes en oplysningstavle, en HER STÅR DU-tavle med oplysninger om faciliteter i havnen og i Rørvig by, fx parkering, WC, legeplads, kiosker, købmand ect. Man kunne forestille sig at Rørvig Handelsstandsforening og det lokale turistkontor ville sponsorere.

Grillhuset fungerer godt for både turister og sejlerfolket.

Der kan godt skabes bedre forhold for vinterbaderne og gives bedre adgang for besøgende til toiletter på havnen.

Stjelepladsen skal bevares. Der er en erhvervsfisker og nogle bierhvervsfiskere.

Tilbagekøb den grønne trekant syd for havnen til nye aktiviteter.

Henry, stenfiskeren, ønsker at få plads ved det gamle færgeleje.

En platform til børnene, hvor de kan komme tæt på vandet, er en god idé.

Fjordstien bliver ikke vedligeholdt. Brændenælder på begge sider af den smalle sti inviterer ikke til familiers brug.

4.

Koncentrat af samtale med Peer Kløve, Rørvig Gammel Havn, Skipper og Træskibslaug

Rørvig Havn er og skal være området samlingssted. Havnen skal være en levende havn med aktiviteter, der vil få både gæstesejlere og de fastboende til at komme oftere.

For at tiltrække gæstesejlere, turister, landlæggere og lokale skal det være rart at komme på havnen, man skal føle sig velkommen, der skal være oplevelser at komme efter og der skal være rent og pænt.

For gæstesejlerne skal der være gode og sikre bådpladser med gode fortløjningsmuligheder, rene toiletter, indkøbsmuligheder og beskæftigelse for børn. Der skal være mulighed for at søge oplysninger om fx Rørvigs historie, de skibe der ligger i havnen og aktiviteter på havnen. Herudover skal havnen være prisbevidst og opkræve samme pris som lignende havne i området.

I dag anvises store gæstende træskibe plads for enden af Kongebroen, næsten udenfor havnen. Hvis man ønsker besøg af store gamle træskibe, må man give dem bedre muligheder og pladser der er mere rolige.

Tilbagevendende aktiviteter på havnen i for- og eftersommeren kunne udvide sæsonen ud over de 6 sommerferieuger. Der kunne afholdes en 'Havnens Dag', hvor man festligholder fx havnens historie, mærkedag, nye tiltag eller lignende.

Der skal skabes oplevelser af maritim karakter, som fx på Flensborg Museumshavn, hvor man kan følge med i renovering af gamle skibe, få en snak med sejlerne eller måske selv prøve at splejse reb eller binde knob. Aktiviteterne skal også tilrettelægges for børnene, der fx kan få lov til at bygge et lille skib eller lign.

Den gamle havn, det nordre havnebassin, skal være træskibshavn. Fra det nye færgeleje til den inderste bro i dette havnebassin foreslås en bro. Den vil være med til at skabe mere bevægelse i havnen. Broen skal være oplukkelig ligesom den ved vikingeskibsmuseet i Roskilde, udenfor broen skal de store gamle træskibe ligge og inderst i havnebassinet kan små, gamle træskibe få plads. Stranden og den inderste del af havnen giver mulighed for afholdelse af stævner for mindre joller og træskibe.

De gamle træskibe er vigtige for miljøet på havnen og det er derfor også vigtigt, at der skabes tålelige forhold for træskibsfolket. Der betales en høj pris for kajplads i Rørvig, i andre havne kan de gamle træskibe ligge ganske gratis – fx i Holbæk Havn.

Lauget ønsker sig et klubhus med et overdækket areal i tilknytning på det trekantede areal, hvor dieseltanken står. Der har tidligere været et lille hus på det trekantede areal, hvilket kan ses på et historisk foto på Handels- og Søfartsmuseets hjemmesides billedarkiv.

Klubhuset skal ikke være særligt stort og det overdækkede areal skal kunne bruges til at være i ly under, mens der arbejdes på at renovere mindre dele af de gamle skibe.

Overdækningen kunne også bruges som samlingssted, hvor man kan få sig en snak med træskibssejlerne, søge oplysning om de forskellige skibe og at deltage aktiviteter for havnens besøgende og deres børn jf. ovenstående fra Flensborg Museumshavn.

Et ønske – der har tidligere været træværk på den yderste bro for at dæmpe bølgepåvirkninger i havnen, genetabler det og skab et bedre miljø i havnen.

5.

Koncentrat af samtale med Kirsten Buch, Lone Sandbo og Jascha Tue Iversen, RIFs Helårsbadere herunder Iskattene.

Igennem en årrække er der blevet vinter-/helårsbadet på Rørvig Havn og her har specielt en større gruppe friske piger i pensionsalderen, kaldet ISKATTENE været aktive. Med tiden er der kommet flere til, i og uden for gruppen. Denne helårsbadning har styrket sammenhold og folkesundheden for de aktive, i en grad så det er helt afhængighedsdannende.

Da Odsherred Kommune efteråret 2010 sendte lokalplan for Rørvig By og Havn i høring, blev det startskuddet til at vinterbadere og helårsbadere på Rørvig Havn forenede sig. Det blev under Rørvig Idrætsforening med det formål at få forbedret omklædnings- og badefaciliteter på havnen for de badende. Og for at styrke folkesundheden i Rørvig, socialt og fysisk generelt.

RIFs Helårsbadere herunder Iskattene er med 35-40 medlemmer en gren af Rørvig Idrætsforening, DGI. Antallet af medlemmer er stigende og der er endnu flere der benytter faciliteterne.

Helårsbaderne har i dag et meget lille omklædningskur/læskærm, en bro ud i vigen og en badestige ned i havnebassinet. Om sommeren er der mange, der benytter disse faciliteter, fx sejlerne, lokale og landlæggere, der lige skal have en aftendukket og en del unge mennesker. De nuværende forhold er ikke tilsvarende den aktivitet der foregår, og slet ikke om sommeren, især ikke når det store potentiale der er i det rene badevand medregnes.

Foreningen ønsker bedre og sikrere faciliteter og mener, at disse faciliteter vil være et godt tilskud til havnens øvrige tilbud til såvel turisterne som sejlerne, landlæggerne og de lokale. Det er meningen, at alle skal kunne benytte faciliteterne - og gode faciliteter vil give flere mennesker på havnen, året rundt.

Foreningen har prioriteret deres ønsker:

1. En badestige ned i havnebassinet
Stigen er lavet efter mål og ønsker, i søvandsbestandigt aluminium, og er bevilget af RIF og lokale sponsorer, og denne er på plads.

2. Rørvig Badehus
Det nuværende hus er et meget lille læskur på ca 2 m² med plads til personer.

Der ønskes et badehus, yderst på den søndre mole opført indenfor stensætningen på havnesiden i niveau med den eksisterende bro/kaj. Ved at placere huset på

kanten af stensætningen, kommer det til at ligge 50-60 cm under niveauet på selve molen og vil derfor ikke være særligt synligt fra land. Huset skal indeholde 2 særskilte omklædningsrum (mænd/kvinder) adskilt af et større åbent fællesområde under halvtag. Hvert omklædningsrum ønskes en størrelse på ca.10 kvm. med ovenlys, der gør dem lyse. Dertil skal der udvendigt være et koldt ferskvandsbrusebad. Det er tanken, at huset skal være en enkel, lav og rustik trækonstruktion, så det kan tåle de tilbagevendende oversvømmelser, samt at det arkitektonisk hører sammen med de eksisterende ældre bygninger på havnen, og bedst muligt passer til Rørvig Havn. (tegningsforslag foreligger)

Ved huset skal der være cykelparkering til op mod 20-25 cykler.

3. En badeponton
Badebroen og trappen ned til vandet på fjordsiden er ikke særlig god. Broen bruges indimellem af de unge mennesker til at springe i vandet fra, hvilket kan være farligt på grund af vanddybden, og børn klatrer op på rækværket. Trappen er hverken sikker eller god at benytte, bl.a. fordi rækværket ikke følger med helt ned i vandet, og trinshøjden er for stor. Desuden er trappen smal, hvilket giver meget besvær når der er mange badende i sommerhalvåret.

Derfor ønskes en badeponton placeret overfor det fremtidige badehus hvor vanddybden er større. Med beliggenheden på større vanddybde signaleres tydeligt, at stedet er for svømmere og ikke for børn uden forældre. Med en ponton kan de unge mennesker ikke komme til skade

i samme omfang som fra en badebro, da pontonen følger tidevandshøjderne og derved giver permanent kort afstand til vandoverfladen. Fra pontonen skal der være trapper ned i vandet. Pontonen skal kunne flyttes ind i havnebassinet om vinteren og fungere som badeponton her. Det er foreningens overbevisning at en sådan ponton vil blive et samlingssted for alle badende, især de unge i området.

4. Sauna

Fra personer der ønsker at blive helårsbadere i Rørvig efterspørges adgang til en sauna.

Foreningen har også drømme om engang at få en sauna, men det er endnu kun drømme. Der leges med tanken om evt at få opført en sauna på den føromtalt ponton, enten en stationær eller en mobil, som kun kan benyttes i vinterperioden, når pontonen ligger i havnebassinet. Alternativt kunne saunaen ligge i forbindelse med badehuset.

Havnen er og skal være samlingsstedet i Rørvig, derfor er mange forskellige muligheder og aktiviteter på havnen vigtige.

Ud over ovenstående, der alt sammen har relation til helårsbaderne, er der andre tiltag, der kunne tiltrække flere gæster til havnen, fx skulle der kunne lejes cykler på havnen. Lodsoldermandskroen kunne indrettes til et kombineret café og museum, og sidst men ikke mindst skulle der være et samlingssted for de unge.

6.

Koncentrat af samtale med Bjørn Svenlin, bådebygger på Rørvig Havn

Bådebyggeren er den eneste med helårserhverv på Rørvig Havn. Han har en ansat.

I dag tages der både op via slæbestedet – det kan lige lade sig gøre for nogle bådtyper, men ikke for alle. Derfor er der arbejder, der ikke kan udføres her hos bådebyggeren i Rørvig.

Forår og efterår kommer der en stor og en lille lastbil med kran og tager både op og i. Det er på kanten af det mulige for den store lastbil at klare opgaven, fordi kranen har svært ved at nå de 4 meter, der er ud til bådene, der hvor de bliver taget op. Bådene bliver taget op ved den søndre mole i den inderste del af havnebassinnet.

Det er et ønske, at der etableres en servicekaj, der hvor de to kuttere nu ligger. Servicekajen skal have et solidt bolværk, der skal kunne holde til en kranbil. Herudover en mastekran på hjørnet ved slæbestedet. En lystbådehavn bør have mastekran, så det er muligt at få repareret master. På samme hjørne kunne dieselanlægget også placeres. Servicekajen vil for det meste være tom, hvorfor det er muligt at lægge til og tanke diesel.

For at have en servicekaj på dette sted kræves det, at havnen uddybes til 3,5 m. Den lille bro ved slæbestedet kan rykkes hen til den modsatte side.

Herudover ønskes en bedding, så også de større træskibe kan reparerer i Rørvig Havn. En bedding vil tiltrække ældre træskibe og kan være med til at understøtte bådebyggeren. Arbejdet på de gamle træskibe kan blive en interessant del af havnens kulturmiljø. I dag må de større skibe søge andetsteds hen for at blive repareret.

Det koster mange penge at etablere en bedding, men det bør være muligt at søge fondsstøtte, hvis man kan sælge ideen om at arbejdet omkring en bedding er kultur. Der vil måske kunne søges egnsudviklingsstøtte eller hos Mærsk, der gerne støtter maritime tiltag.

Tilstanden for langt de fleste af broerne er meget ringe og de står derfor overfor en renovering, faktisk er det kun de to broer ud fra den søndre mole, der er i god stand. Også den trekantede mole i det nordre havnebassin er i dårlig fatning og skal enten fjernes eller renoveres for en formue.

I forhold til aktiviteter på havnen er boder med forskellige aktiviteter en god idé – jo mere der sker på havnen, jo bedre. Boderne kunne etableres på hele arealet mellem det grønne område ved slæbestedet og Rørvig Fisk, således at der kun er kørselsadgang til den yderste del af området langs med den foreslåede servicekaj ved slæbestedet.

Der kunne nemt opføres en hel række fiskerhuse til. Opfør dem langs Toldbodvej. Stejlepladsen ligger under vejens niveau og hvis man placerer fiskerhuse i samme niveau vil de ikke spærre for udsigten for bagvedliggende huse. Hvis fiskerhusene placeres langs

vejen vil der opstå et fint fiskermiljø omkring stejlepladsen. Der er venteliste på op mod 10 personer der søger et fiskerhus.

Der har engang været et rør mellem færgelejet og vandet nord for. Den måtte proppes til, fordi det gav problemer for færgeren, når den skulle lægge til.

Etabler en kajakbro mellem kajen og inderste bro langs søndre mole. Her kunne etableres kajakopbevaring og på landarealet i nærheden af grillhuset kunne kajakfolket få et nyt klubhus.

Stenfiskeren Henry vil vist meget gerne ligge i Rørvig Havn, men mangler et bolværk, der er stærkt nok og et areal til opbevaring af grej.

Etabler et masteskur i stedet for hækken langs parkeringspladsen. Skuret behøver ikke at være højere end hækken er. Skuret kunne blive en fin rumdel i det store grusareal.

Når det blæser om sommeren kan de store grusarealer støve temmelig meget, måske kunne de deles op eller få en anden belægning.

7.

Koncentrat af samtale med Janne Toftegård, Fiskehandleren i Rørvig

Fiskehandleren i Rørvig har åbent fra påske til efterårsferie. I højsæsonen er der 40 ansatte i skiftehold.

Der er planer om at udbygge butikken med en fiskerestaurant. Projektet er på det seneste blevet ændret fra to til én etage. Tilbygningen kommer til at ligge ud mod havnebassinet.

Der må gerne ske noget mere på havnen. Hundested er blevet en stor konkurrent, fordi der sker mere. Derfor vil det være en god idé med flere aktiviteter på havnen.

Det er en god idé at bruge arealet yderst mod havnebassinet rekreativt, og ideen med at opstille en række boder på arealet er også god.

Hytterne må ikke være ens – de skal se ud som om de altid har ligget der, og området må ikke blive for pænt.

Der kan være kunsthåndværk, bolsjekogeri, chokoladefabrik, lakridsfabrik, antikbutik e.l. Det skal være aktiviteter, der ikke findes på havnen i forvejen. En af boderne / hytterne kunne være lidt større – her kunne være aktiviteter for børn, der fx kan lave sandkollager, male på sten e.l. Der kunne placeres borde / bænke og måske grill på det rekreative areal.

Uanset hvor mange P-pladser, man tilvejebringer, vil der aldrig være

nok i de tre industriferieuger. Ellers er problemet ikke stort.

Måske kunne gæster til havnen lokkes til at stille bilen i byen, hvis der fandtes bycykler, de kunne låne. Man skulle også promovere gåturen langs vandet fra Rørvig By noget mere.

Den store P-plads er ret ny. Det er ikke mere end et par år siden, den blev taget i brug.

Fiskerhusene langs den store P-plads skulle være mere synlige. Hegnet skulle ned, og der skulle måske opføres et par stykker til, så man kunne få et fint lille miljø her.

8.

Koncentrat af samtale med Bjarne Østrup, Bevaringsforeningen for Rørvig Sogn

Bevaringsforeningen er en ikke politisk forening, der har ca. 550 medlemmer, heraf er ca. 250 landlæggere og 75 turister, resten er fra Rørvig og omegn. Foreningen arbejder for at bevare værdierne i Rørvig – de unikke bygninger og det unikke kulturmiljø samt de grønne områder.

Bevaringsforeningen gennemførte i samarbejde med kommunen i 1980'erne en registrering af alle bevaringsværdige huse i Rørvig, som blev publiceret i "Registranten for gamle huse i Rørvig" denne bog er solgt i stort antal og bliver i stor udstrækning brugt som opslagsbog,

og har bl. a. dannet det meste af grundlaget for SAVE registreringen for Rørvig by, yderligere bruges den som vejledning ved byggesager som omhandler ændringer, ombygninger etc.

Det lille grønne lodshus bliver hver weekend i ferierne benyttet som foreningens butik, hvor der holdes åbent nogle timer. Her kan folk få svar på mange spørgsmål om bygninger, byens kulturhistorie m.m.

Foreningen ønsker at begrænse skaderne ved en udvikling af havnen mest muligt og ønsker, at der ikke bygges mere på havnen, bortset fra den fiskerestaurant som allerede er planlagt.

Foreningen er imod, at der opføres skure/boder til småbutikker/udstillinger mm på den centrale del af havnearealerne, som der har været talt om de sidste par år, idet konsekvensen da vil være en Tivolisering af havnemiljøet. Alternativet til de ønskede boder, kan man bruge det store areal på Toldbodvej (Cirkuspladsen), hvor der hver søndag fra påske til efterårsferien afholdes kræmmermarked. Pladsen ligger i øvrigt kun ca. 400 meter fra havnen.

Hvis der ønskes flere aktiviteter på havnen, bør det være aktiviteter af martim karakter. En mindre legeplads for sejlernes børn ville være en god ide, men der findes allerede en stor legeplads ikke langt fra havnen, med tropiske fugle, stort bassin med guldfisk, masser af legeredskaber og plads til boldspil.

Besøgende på havnen efterlyser ofte flere små grønne arealer med bænke, hvor man kan sidde og

nyde livet og se på folk som går forbi.

Det er foreningens ønske, at der udvikles en fælles farveholdning for bygningerne på havnen, så den opleves som en rolig helhed. I dag har bygningerne op mod en halv snes forskellige farver.

Arealerne til opbevaring af kajaker og små joller bør organiseres bedre således at hver klub disponere over et bestemt afmærket område som tildeles af havnefogeden. Det ville skabe lidt orden i det til tider kaotiske tilstande med bl. andet kajaker næsten overalt.

Der burde opsættes en bom på den sydlige vej ud mod molen, dette for at mindske unødigt biltrafik på denne strækning. Bommen kan placeres helt inde ved det grønne areal hvor kajaker og joller holder til. Hvis vejen bliver fredeliggjort, kan de mange børn som bader i dette område føle sig sikre og ligeledes kan jolle og kajakfolket få en uhindret transport af deres både hen til de respektive småbroer. Parkeringspladsen foran grillhuset bør kun bruges til af- og pålæsning for de sejlere som har deres både i den sydlige del af havnen.

Efter foreningens mening er der ikke plads til flere fiskeskure, og slet ikke i forbindelse med den gamle stejleplads eller ud imod Toldbodvej. Ej heller på den grønne strimmel ved indkørslen til havnen. Denne strimmel bruges som parkeringsplads, især i weekends og højsæsonen. Den lille strand ved færgelejet bør for enhver pris bevares, så børnene fra de ventende biler har et sted at leje indtil færgen afgår.

Yderligere aktiviteter på havnen vil give yderligere

parkeringsproblemer. I forvejen er der allerede store problemer med parkering både på havnen og på de tilstødende veje, hvilket ofte giver store gener for beboerne.

I planlægning af havnen, bør der tages højde for, at der kommer en ny og større færge i løbet af 2012. Med den nye færge vil kapaciteten af overførte biler til Rørvig blive forhøjet med 25-30 %. Dette vil selv ssagt skabe yderligere trafikproblemer i og omkring havnen.

Af nye tiltag bør man overveje om tidligere tiders bestilling og afhentning af morgenbrød i færgeskiosken kan genindføres. Dette er et spørgsmål vi ofte får fra sejlergæsterne, for der er langt til nærmeste indkøbsmulighed, Denne serviceaktivitet ville glæde de fleste af sejlergæsterne.

Ved flere lejligheder er vi blevet spurgt om ikke man kunne forbedre faciliteterne for vinterbaderne, med det nuværende skur uden døre, fryser man om numsen, så måske kan skuret lukkes og måske kan man etablere lidt varme.

Endelig bør man være opmærksom på at i og med Statoil tanken nu er lukket kan det være en problem at få benzin eller andre relevante fornødenheder til sejlerne.

Som amen i kirken er Rørvigs havnearealer ikke særlig stor, derfor er vi klar over at der ikke er fysisk plads til alt det vi ønsker.

9.

Koncentrat af samtale med Einar Olsen, Rørvig Handels- og Håndværkerforening (udtaler sig overvejende på egne vegne)

Bevar vigen, som Rørvig har navn efter - en vig med tagrør og med møller i baggrunden. Med udbygningen af havnen sander vigen til.

Etabler en rørføring / kanal fra dybt vand nord for havnen til vigen syd for havnen. Kulde/varmeforskellen vil være med til at pumpe vand igennem forbindelsen (færgen vil også hjælpe til).

En kanal gennem havnen vil tilføre et ellers kedeligt areal nye kvaliteter. Med en kanal på måske 5 meters bredde kunne man fredeliggøre arealerne mod havnebassinerne og indrette dem til nye formål.

Det burde være muligt at søge EU-midler til naturgenopretning af vigen og dermed få finansieret en del af kanalen gennem havnen.

På havnen kunne der opføres to torvehaller (som det ses på Helsinki Havn). Hallerne kan holde åbent hver weekend, og det skal være muligt at leje sig ind med en stand. Der skal være op mod 30 stande.

Torvehallerne vil blive et tilløbsstykke, som både lokale, landliggere og én-dagsturister vil besøge, fordi det er indendørs, og det er muligt at møde folk og få en sludder.

På havnearealet skal der også være en legeplads – ligesom det skal være muligt for børnene at lege langs kanalen.

Med disse tiltag vil der forsvinde en del P-pladser på havnen, men i højsæsonen vil der aldrig være P-pladser nok. For at afhjælpe manglen på P-pladser kan den ene side af Toldbodvej indrettes med P-pladser.

Skab så stor åbenhed som muligt.

Hegn langs fiskerskurene skal væk, man kan faktisk ikke se fiskerskurene fra P-pladsen pga. hegn og beplantning.

Vinduerne i havnekontoret skal gøres gennemsigtige, så huset ikke står med afvisende blinde øjne.

Hvis vinterbaderne får omklædningshus, bør der her indrettes et toilet til sejlerne, der ligger yderst i havnen.

Der skal være et helhedspræg på bygningerne på havnen – fælles farveskala mv.

10.

Koncentrat af samtale med Keld Hauge, Naturskoleleder, Odsherred Naturskole

Naturskolen bruger Rørvig Havn til 'Blå Flag'-aktiviteter. Naturskolen holder til i det røde træhus 'Vandmanden' der ligger ved 'krabbemolen' og den lille strand. Naturskolen er drevet af Produktionsskolen, der også selv har sat huset i stand.

Naturskolen står for flere aktiviteter på Rørvig havn. I huset udlejes bl.a. krabbefiskegrej. Der er åbent i 7 uger kl 10-17. 10.000 gæster besøger huset i løbet af en sæson, der dermed er Danmarks mest besøgte Blå Flag station.

Ud over krabbefiskeriet organiseres ture med kutteren Marianne F. Det kan fx være fisketure for 'begyndere', familier med børn, med en naturvejleder, safariture for at se på marsvin o. lign. eller aftenture. Samme båd sejler også lystfiskerture.

Der arrangeres også vandreture i området. Turene annonceres gennem Visit Odsherred.

For udvikling af Blå Flag stationen er det vigtigt med fortsat adgang til vandet - alt hvad der kan formidle havets dyreliv er positivt, men tiltagene skal være enkle 'keep it simple'. Ønsket kunne være en båd med glasbund, småbåde til små ture i området eller en ponton på det lave vand neden for Vandmanden.

Alle Blå Flag-aktiviteterne foregår udendørs, og i sommerperioden er der ikke behov for fx bygninger, men af og til kunne grillhuset godt bruges.

En snorkelsti nord eller syd for havnen, et kunstigt rev, kunne øge biodiversiteten i området og skabe nye aktiviteter til større børn og unge. Måske kunne den søndre mole danne rammen om dykkeraktiviteterne.

Det grønne trekantede areal syd for havnen er meget privat og kunne måske indgå i havnens aktiviteter.

11.

Koncentrat af telefonsamtale med Bo Andersen (BA), Hundested-Rørvig Færgefart

Færgefarten har købt en ny og lidt større færge. Den bliver leveret til efteråret. I forbindelse med den nye færge skal der etableres et nyt færgeleje ved den nordlige mole.

Mange mener, at færgefarten er vital for miljøet på Rørvig Havn, og BA har forbindelse med indkøb af ny færge og etablering af til- og frakørsel til det nye færgeleje været i tæt dialog med både naboer og kommunen.

I forbindelse med etablering af det nye færgeleje er færgefarten og kommunen blevet enige om en frakørsel nord om færgekantoret, men i dialog med naboer, Rørvig bevaringsforening, Rørvig Naturfredningsforening og kom-

munen er fremkommet en bedre løsning i forhold til logistikken på havnen.

Den nye færge kan rumme 6 flere biler end den nuværende, som kan tage 22 biler. Der har været rygter fremme om, at der vil komme mange flere lastbiler, når den nye færge tages i brug – det bliver ikke tilfældet. For tiden transporteres mellem 60 og 65 lastbiler om året mellem Rørvig og Hundested. Det er lidt over 1 om ugen.

Med den nye færge kunne der bruges lidt mere plads til opmarchbaner. På nuværende tidspunkt er der plads til ca 45 biler i opmarchbanerne, for fremtiden kunne ønskes plads til 50-60 biler.

Parkeringspladsen nord for havnen er kommunens. To af p-pladserne er øremærket til færgens personale. P-pladsen ønskes brugt til bl.a. af- og påsætning af passagerer til færgen.

Færgekantoret er for stort og ligger uhensigtsmæssigt i forhold til til- og frakørsel til det nye færgeleje. I fremtiden kunne færgekantoret godt ligge et andet sted. Det mest optimale ville være ved starten af opmarchbanerne, en beslutning, som BA ønsker, skal ske i samråd med naboer, Rørvig bevaringsforening, Rørvig Naturfredningsforening og kommunen. En anden mulighed kunne være at opføre et nyt færgekantor ved det gamle færgeleje.

Et nyt færgekantor skal indeholde bl.a. billetkontor, personalerum til personalet og toiletter til kunderne.

12.

Koncentrat af samtale med Joachim Kappel-Boysen, Færgekiosken

Kiosken åbner Palmesøndag. Har åbent fredag, lørdag, søndag + helligdage fra kl. 10 til sidste færge.

Lystsejlere siger, at der ikke rigtigt sker noget i Rørvig – heller ikke for børnene, så der skal være flere aktiviteter på havnen.

Der skal være plads til de unge, måske en café, der også kunne fungere som ungdomsklub / værested for unge om aftenen. Hvis landliggerens børn ikke gider komme, vil vi om nogle år mangle dem som tilbagevendende gæster.

Der skal være en rød tråd gennem hele bebyggelsen på havnen, og de små fiskerhuse kunne være forbilleder – de emmer af autenticitet.

Den dyreste matrikel, parkeringspladsen på havnen, er udlagt som P-plads. Her kunne være mange andre ting, fx aktiviteter for de unge.

Der skal være grønt område på den lille P-plads med bænke og borde, og der skal være en bro over ophalerrampen.

Der kunne være en legeplads ved stranden. Man kunne fx sætte en gammel kutter på grund her, som børnene kunne lege på.

Boder med kontinuerlige aktiviteter på det rekreative areal, fx for foreninger, kunsthåndværkere, handlende, gårdbutikker mv.

På den lille P-plads nord for færgekantoret skal der være bedre plads til af- og påsætning af personer, der skal med færgen.

Som alternativ til en café kunne man få fat i en båd, hvor det er muligt at sidde overdækket.

Lodsoldermandsgården står tom. Bygningen er fredet og uisolaret, og det er umuligt at have aktiviteter her hele året. Bør overgå til fx foreningshus, museum e.l.

13.

Koncentrat af samtale med Ernst Bührmann, Merja Aarnio og Marcus Bech, Rørvig Kajakklub. Det udleverede notat er godkendt af en samlet bestyrelse i RKK, samt enkelte bådejere i havnen.

Rørvig Kajakklub er fra starten for fire år siden vokset, så der nu er 170 medlemmer. Klubben har et lille klubhus ved siden af bådebyggeren. Klubben havde sidste sommer 100-130 'turister' på kajaktur med picnic. Herudover samarbejder klubben med skoler, SFO'er og ungdomsskoler.

Rørvig havn er i sommerperioden topbelastet og har ikke plads til flere aktører, som ikke har maritime aktiviteter. Derfor foreslås det at arbejde målbevidst for at sprede sommergæsterne til hele Rørvigområdet.

Rørvig by, som virker lidt forsømt, bør forskønnes, således at turisterne også har lyst til at

vælge byen. På havnen kan der opsættes infotavler, der reklamerer for seværdighederne i området, ligesom havnefogeden kan udleje cykler til gæstesejlerne. På den måde kan man få spredt de besøgende ud over hele området.

Kajakklubben foreslår at havnen ses som en række forskellige aktivitetsrum:

Nordligst ligger færgelejet. Færgen er en attraktion og for mange en stor del af havnemiljøet.

Det første rum efter færgefartens anlæg er et 'børnerum'. Her opholder børnefamilierne sig, fisker krabber og sidder og spiser ved de opstillede borde og bænke. Her kan etableres en strandlegeplads på den lille strand, fx en nedgravet jolle, fyrtårn med rutsjebane el. lign.

Det næste rum er spisestederne; Fiskebutik og -grill og Havnegrillen. Dette rum kan udvides med en 'Folkehave' på den yderste del af parkeringspladsen mellem fiskebutikkens forlængelse og slæbestedet. I Folkehaven skal der være stier og mindre haver med grillpladser skærmet af træer og buske. Ved at reducere parkeringspladsen reduceres også støvgenerne fra bilerne. Flyt grillhuset til denne del af havnen og opfør toiletter for sejlere samme sted. Der er i dag langt til toiletterne for sejlerne.

Det tredje rum ligger i forlængelse af slæbestedet. Det er jollernes område.

Der ønskes her en ekstra flydebro mod syd ved rampen for det kan være svært at besejle rampen ved sydlige vinde.

Det sidste rum er klubbernes område, som går fra slæbestedet til

den sydlige afgrænsning af havnen.

En bom (som ved slæbestedet) over den sydlige vej i klubbernes område vil betyde fredeliggørelse af arealet syd for slæbestedet. Pladsen skal kun være aflæsningssted og korttidsparkering for sejlerne. Plads og vej ønskes belagt med asfalt, idet perlegruset kan give skader på joller og kajaker, hvis det kommer ned på broerne (og det sker tit).

Det er også på denne plads at kajakklubben ønsker et klubhus, hvor grillhuset nu står. Huset skal opføres i stil med sejlkлубbens hus. Kajakklubben vil selv opføre det, og der foreligger tegninger på, hvordan det kan se ud.

Klubbers kajaker opbevares på stativer udendørs. Det nye kajakhus var oprindeligt klubbers idé/ønske, som havnen opførte og nu ejer. I et nyt klubhus vil der blive plads til 50 kajaker, men herudover kunne man forestille sig opført en tvilling til det bestående kajakhus.

Måske kan træskibslauget overtage det nuværende klubhus. Lauget har pt. ikke noget klubhus.

Mod syd ønskes en trappe over stenene til badende gæster med små børn, så de kan komme ned til de lave vand, så stranden bliver tilgængelig. Det vil flytte badegæster fra kajakbroen, hvilket vil være en stor forbedring, idet ikke alle badegæster forstår risikoen ved badning og ophold mellem joller og kajaker.

Bugten sander langsomt til, men det lave vand er godt for kajaker.

Flere redskabsskure til fiskere og sejlere er en god idé. Man kunne evt. opføre dobbeltskure med

smalle passager imellem og med indgang fra begge ender.

Ved havnearealer, parkeringsarealer og veje bør markeringen være højere og mere synlig. Der er flere eksempler på, at bilisterne ikke kan se fodhegnene fra bilen med store skader til følge. I samme forbindelse bør man beskytte og afmærke det eneste enkeltstående træ på den store parkeringsplads.

Der mangler et stykke offentligt græsareal, der fx kunne bruges til teltplads, måske kunne stejlepladsen bruges som teltplads ved stævner.

Generelt skulle både og joller, der ikke bliver brugt, samles i et hjørne af havnen, så de ikke skæmmer området.

14.

Koncentrat af telefonsamtale med Rudolph von Platen-Hallermund (RvPH)

RvPH ejer Havnegrillen og det grundstykke huset ligger på og det meste af arealet mod nord frem til indkørslen til havnen.

RvPH har købt den tidligere forpagter af Havnegrillen ud og RvPH skal nu til at finde ud af, hvad der skal ske med huset og grunden.

I første omgang bliver Havnegrillen forpagtet ud igen, men RvPH ønsker enten at bygge til huset eller

at rive det ned og opføre noget nyt og større.

Tanken er, at der opføres byggeri, så der kan indrettes 3-4 små butikker hvilket vil være optimalt.

Det er intentionen at skille grillbar og issalg, og udvide isbutikken med et meget større sortiment. Grillbaren skal have et andet navn og et andet ud-seende, der passer bedre ind i havnemiljøet.

Den nye bebyggelse skal tilpasses havnemiljøet og blive en del af helheden.

RvPH kender ikke så meget til Rørvig Havn.

15.

Koncentrat af samtale med Hans Jørgen Olsen, Turistchef i Odsherred

Det største problem for Rørvig Havn, er at mange af interessenterne på havnen mener, at man ikke skal udvikle havnen, 'for gæsterne elsker os allerede'. Men hvis der ingen udvikling sker, vil havnen tabe terræn til andre havne, hvilket så småt er ved at ske i forhold til Hundested Havn.

Rørvig har brug for flere arbejdspladser og for at tilvejebringe dem må der ske en udvikling, og det skal være muligt at drive forretning på og omkring havnen. Desværre er der en tendens til at ville fastholde Rørvig i sin nuværende situation.

Her er Lodsoldermandsgården et godt eksempel.

Lodsoldermandsgården kan i sin nuværende form ikke løbe rundt økonomisk. Hvis gården havde fået lov til at opføre et antal værelser ville det økonomiske grundlag måske være til stede, og hvis Rørvig havde et par kroer/hoteller, der kunne skabe liv i byen og understøtte hinanden, ville sæsonen kunne forlænges, hvilket igen ville medføre lokale arbejdspladser.

Rørvig Havn har noget særligt at byde på, hvor især miljøet omkring krabbefiskeriet og fiskehandleren er omdrejningspunktet, men også færgefarten er vigtig for miljøet på havnen – og det skal yderligere udvikles. Der skal gøres en indsats for at havnen kan bevare sin ikonstatus.

Til gengæld er det fine kulturmiljø i Rørvig By en godt skjult hemmelighed for mange af havnens besøgende. De besøgende, der ikke er lokalkendte kan nemt overse, at byen også er et besøg værd.

Havn/by kontakten er vigtig. En bedre skiltning, der fortæller hvad der er at se, og udvikling af Fjordstien til en egentlig promenade mellem by og havn, kunne få besøgende til også at besøge Rørvig By.

Parkeringspladsen på havnen er et stort grusbeltet område, en stenørken. En del af denne plads kunne bruges til rekreative formål og der kunne opstilles en række enkeltstående boder langs kajen, hvor der kunne sælges ting til turisterne. Hermed kunne der skabes et fint miljø, som vil give de besøgende yderligere mulighed for oplevelse og ophold.

Den lille strand i det nordre havnebassin skal aktiveres, måske kunne man opstille 'Strandkørber', en slags strandstole i flet til to personer med kaleche (ses på tyske strande), hvorfra man kan sidde og se livet udfolde sig.

Kongebroen mangler noget ude for enden, der trækker folk derud – et oplevelsespunkt, fx en skulptur, et siddested eller en lille flytbar café.

Fiskemanden kunne udvide sin butik med et salgssted efter pølsevognskonceptet, hvor folk ikke skal sidde, men tager maden med. Det kunne foregå fra en gammel kutter, hvilket vil skabe en ny attraktion på havnen og tage en del af presset fra Bistroyen.

16.

Koncentrat af samtale med Bo Bræstrup, Rørvig Naturfredningsforening (RNF)

Rørvig Naturfredningsforenings medlemmer er ca 50% lokale og 50% sommerhusejere. Foreningen er stiftet i 1926 og således en af landets ældste lokalforeninger. RNF har tidligere fremlagt forslag til hvor og hvordan ny bebyggelse på havnen kunne organiseres (*vedlagt som bilag*). Idéen var, at al bebyggelse skulle holde sig indenfor den oprindelige kystlinje. Meget af det nyere byggeri har ødelagt udsigter til og fra havnen og med fiskebutikken, bådlaugets og sejlkubbens bygninger på den ydre del af havnen, kan idéen ikke lade sig realisere. RNF ønsker dog fortsat at friholde de yderste dele af havnearealet for bebyggelse. Hvis

der skal opføres boder kunne det fx ske i en række langs fiskerskurene.

Toiletbygningen ligger helt ud til Toldbodvej er det første man ser, når man kommer til havnen. Den passer ikke i havnemiljøet med de gule teglstensmure. Toiletbygningen, havnegrillen og grillhuset er fremmede elementer i havnemiljøet og bør tilpasses miljøet med fx ny facadebehandling eller tagform, eller evt. rives ned og erstattes af bygninger, der bedre harmonerer med havnens øvrige bygninger. Det er vigtigt at bevare miljøet omkring stejlepladsen og havnens legendariske krabbefiskeri.

I forbindelse med byggesagsbehandling bør kommunen gøre en særlig indsats så evt. nye bygninger følger sig ind i det særlige miljø.

Endelig er der behov for at få området omkring grillpladsen for lystsejlerne organiseret bedre. Grillhuset burde ombygges til et mere diskret udseende i tråd med havnens øvrige bygninger. P-pladsen ude ved grillpladsen er næppe nødvendig.

Der er ikke meget grønt tilbage på havnen. For at få mere grønt på havnen kunne en del af de lave fodhegn erstattes af grønne hegn. Etablering af parkering på den tidligere grønning burde kunne have medvirket til at fjerne de mange biler ude på havnen, blot skulle parkeringen styres med markeringer af p-pladser eller lign. Det vil formodentlig give mulighed for bedre udnyttelse af parkeringspladserne. Også her kunne det grønne element indarbejdes.

Hvis man kunne slippe helt for at få bilerne ud på havnen, ville det være

det bedste. Det kan formodentlig ikke lade sig gøre, men til gengæld må det være muligt at friholde de yderste dele af havnearealerne for biler, inklusive den lille parkeringsplads ved den sydlige mole.

I spidsbelastningstider vil det være svært at skaffe p-pladser nok. I sommerferien i weekenderne parkeres der alle vegne, og alle nærliggende veje er fyldt med biler. Jo flere parkeringsmuligheder, der er på havnen, jo flere biler tiltrækkes at køre til havnen. Vi skal også fremme folks lyst til at gå og cykle til havnen.

Udskyd tidsplanen for helhedsplanen til der er sket en registrering af parkeringssituationen over sommeren.

Det har været på tale at gøre Toldbodvej ensrettet med tilbagekørsel ad Nørrevangsvej. Den idé er nok vanskelig at gennemføre. Til gengæld bør der ses på rundkørslen, for den fungerer ikke.

Tilkørselsforholdene til den nye færge skal løses uden at ødelægge miljøet omkring Færgekiosken. Færgekantoret skal måske fornys, hvilket kan give mulighed for at retablere et mindre færgekantor som tidligere. Foreningen er opmærksom på at færgeselskabet ser på en anden placering af færgekantoret ved det nuværende færgeleje eller ved Blå Flag-huset. Så må Blå Flag rykke til et andet sted. Miljøet skabt af færgekiosken sammen med færgekantoret har en vis værdi som vi skal tilstræbe ikke at ødelægge.

Rørvig er blevet et sted for pensionister. Tidligere var Rørvig også de unges sted med mange

muligheder for sjov og samvær. Hvis der ikke er steder, hvor de unge har lyst til at komme, vil de om en årrække mangle som medlemmer af klubber og som brugere af havnen.

Tidligere var sejlkлубben og området ved Rørvig Kro omdrejningspunktet for ungdommen, men nu mangler der et sted, hvor de unge kan 'hænge ud'. Måske kan havnen igen blive et samlingssted med fokus på aktiviteter og muligheden for at samles.

Oldermandsgården er en fin bygning i et fredet miljø og en del af en enestående helhed omkring færgelejet mv. Håbet for bygningen kunne være, at der kom en mæcen med en pose penge forbi til en istandsættelse med respekt for bygningsfredningen

Sælg ikke ud af havnearealerne, men lad dem blive på havnens hænder, så er det lettere at styre, hvad der sker på dem.

Bådopbevaringen bør ryddes op og der bør udpeges pladser til de forskellige klubber. Der er behov for en vis oprydning og organisering omkring oplæg af joller, jolle vogne, vinteropbevaringsudstyr, kajakker m.m.

I samme forbindelse bør der kigges på indhegninger og indretninger, der mange steder virker skæmmende og afvisende. Der er behov for en opslagstavle et sted som kan få samling på de mange spredte ophæng.

Trekantarealet syd for havnen bør kunne komme i spil i forhold til havnen. Området havde et par år en offentlig status, hvilket gav en stor værdi for havnen.

17.

Koncentrat af samtale med Annelis Stamm, formand for Miljø- og Klimaudvalget og havnerådet

Rørvig havn er en meget populær havn, men ikke ret stor. Der skal være plads til havnens primære brugere, men også alle de andre borgere, landligere, turister – det er også deres havn. Alle har et ejerskab til havnen og der skal være plads til dem.

Det fysiske miljø er vigtigt og man bør respektere byggeskikken i området. Det er en god idé at etablere boder med havne- og turistrelaterede aktiviteter på havnen, men de skal have en stil og et farvevalg, der falder naturligt ind i miljøet – der må ikke ske en tivolisering af havnen.

Klimatilpasning – der er ikke de store problemer i forhold til havnen, men Rørvig by skal sikres. Der er afsat penge i budgettet til renovering af moler på havnen.

Det skal være muligt for nye aktiviteter at få plads på havnen, der skal være plads til f.eks kajakker og vinterbadere. Hvad angår de nu lovliggjorte vandscootere, håber jeg ikke de bliver et lokalt problem i det beskyttede farvand langs kysten. Men jeg håber at vi kan undgå vandscootere i Rørvig og i Isefjord.

Kajakklubben er i pladsnød og mangler faciliteter, og vinterbaderne vil gerne have et sted til omklædning. Hvis der kommer nye brugere som fx vandscootere skal

de respektere støj- og fartniveauet i havnen og langs kysten.

Sydmolen og grill huset benyttes ikke så meget, der må gerne være mere liv i den sydlige del af havnen.

I højsæsonen vil der altid mangle p-pladser, uanset hvor mange der er. For et par år siden flyttede kræmmermarkedet, hvilket var en god løsning for havnen. Måske kan dele af p-pladsen på havnen inddrages til andre formål.

Der er ikke lavet en parkeringsundersøgelse i og omkring havnen, måske ville det være en god idé, for at se hvor stort problemet i virkeligheden er.

Der er venteliste på bådpladser i havnen. Men der skal ikke ske en egentlig udvidelse, så længe der er ledige pladser i Nykøbing Havn.

18.

Koncentrat af samtale med Thomas Adelskov, borgmester, Odsherred Kommune

Odsherred er Danmarks største sommerhuskommune med over 26.000 sommerhuse. Det er primært ejerne, der holder ferie i deres huse. Der er forholdsvis få huse, der bliver lejet ud. Mange af husene er gået i arv, og sommerhusfolket kommer ikke primært til Odsherred for at få 'en på opleveren', det er mere privathed, ro og afslapning, der er i centrum.

I Rørvig by er der bopælspligt. Det er vigtigt, at der er liv i byen, men hvis der ikke gøres noget er Rørvigs handelsliv dødt om 10 år.

Rørvig Havn er kommunalt ejet, og det er tanken, at den fortsat vil være det. Havnen har to forskellige funktioner – den er hjemsted for de maritime brugere og den er offentligt udflugtsmål.

Havnen er en af kommunens største udflugtsmål, og den er med til at skabe omsætning i kommunen og kvalitet i turismen. Havnemiljøet kan udvikles yderligere til gavn for hele kommunen. Forandring er noget som nogle frygter, men man er nødt til at tænke i udvikling.

Færgen er vigtig for Rørvig Havn og for miljøet. På grund af den findes der i området en særlig 'ø-mentalitet', som er en stor kvalitet for Rørvig. Færgen bruges også af bosiddende pendlere, der arbejder på den anden side af fjorden. Det at Rørvig har en færgerute betyder meget og vil kunne udnyttes yderligere i turismeøjemed.

Børnenes fiskeri efter krabber tiltrækker mange turister og landligere hvert år. Krabbefiskeriet i den målestok som det foregår her, er unikt for Rørvig Havn, og derfor har fiskeriet og stranden i færgehavnen potentiale for yderligere udvikling.

Havnens liv bliver skabt af de mange forskellige brugere. Der må gerne komme flere kommercielle aktører på banen med aktiviteter for turisterne, som kan understøtte stemningen, fx café, restaurant, men næppe boder til kunsthåndværk, det sættes der allerede på i Nykøbing – og med succes.

Der er en ledig grund ved fiskebutikken, der kan bebygges og måske kan man også udnytte det gamle færgeleje.

Der er store trafikale problemer på Toldbodvej. Rundkørslen ud for havnen fungerer ikke. Folk kan ikke finde ud af at bruge rundkørslen til at vende i, men forsøger at vende på alle mulige andre måder. En bedre funktion bør tænkes ind i planerne.

Sammenhængen mellem Odsherreds tre havne er vigtig. Måske kunne man differentiere priserne på de forskellige havne for i modsætning til Rørvig Havn er der god plads i Nykøbing Havn.

Hundested havn har fået succes, og det går lidt ud over gæstetallet i Ods-herreds havne. Måske kunne der etableres et samarbejde med Hundested Havn.

HELHEDSPLAN FOR RØRVIG HAVN

*BILAG
Parkeringsregistrering
Sommer 2012*



DATO

AKTIVITETER PÅ HAVNEN

Beskrivelse af særlige og almindelige hændelser på havneområdet

TIDSPUNKT

Angivelse af registreringstidpunkt

BEMÆRKNINGER

Beskrivelse af særlige omstændigheder, der har indflydelse på parkeringsforhold

VEJRBESKRIVELSE

Beskrivelse af vejrforhold

SAMLET ANTAL BILER

Havnen har en samlet kapacitet på ca. 275 pladser - evt. notering af antal parking udenfor områderne.

Nr.	Dato	Tidspunkt
1	Lørdag d. 21.07	18.30
2	Lørdag d. 21.07	20.30
3	Lørdag d. 21.07	21.30
4	Søndag d.22.07	9.30
5	Søndag d.22.07	10.30
6	Søndag d.22.07	11.00
7	Søndag d.22.07	13.15
8	Søndag d.22.07	15.00
9	Søndag d.22.07	18.00
10	Søndag d.22.07	20.00
11	Søndag d.22.07	21.30
12	Mandag 23.07	9.30
13	Mandag 23.07	10.15
14	Mandag 23.07	11.00
15	Mandag 23.07	13.00
16	Mandag 23.07	15.00
17	Mandag 23.07	17.30
18	Mandag 23.07	19.30
19	Mandag 23.07	22.00
20	Torsdag d. 26.07	10.00
21	Torsdag d. 26.07	11.00
22	Torsdag d. 26.07	13.30
23	Torsdag d. 26.07	14.45
24	Torsdag d. 26.07	18.00
25	Torsdag d. 26.07	20.30

■ **Metode for parkeringsregistrering**

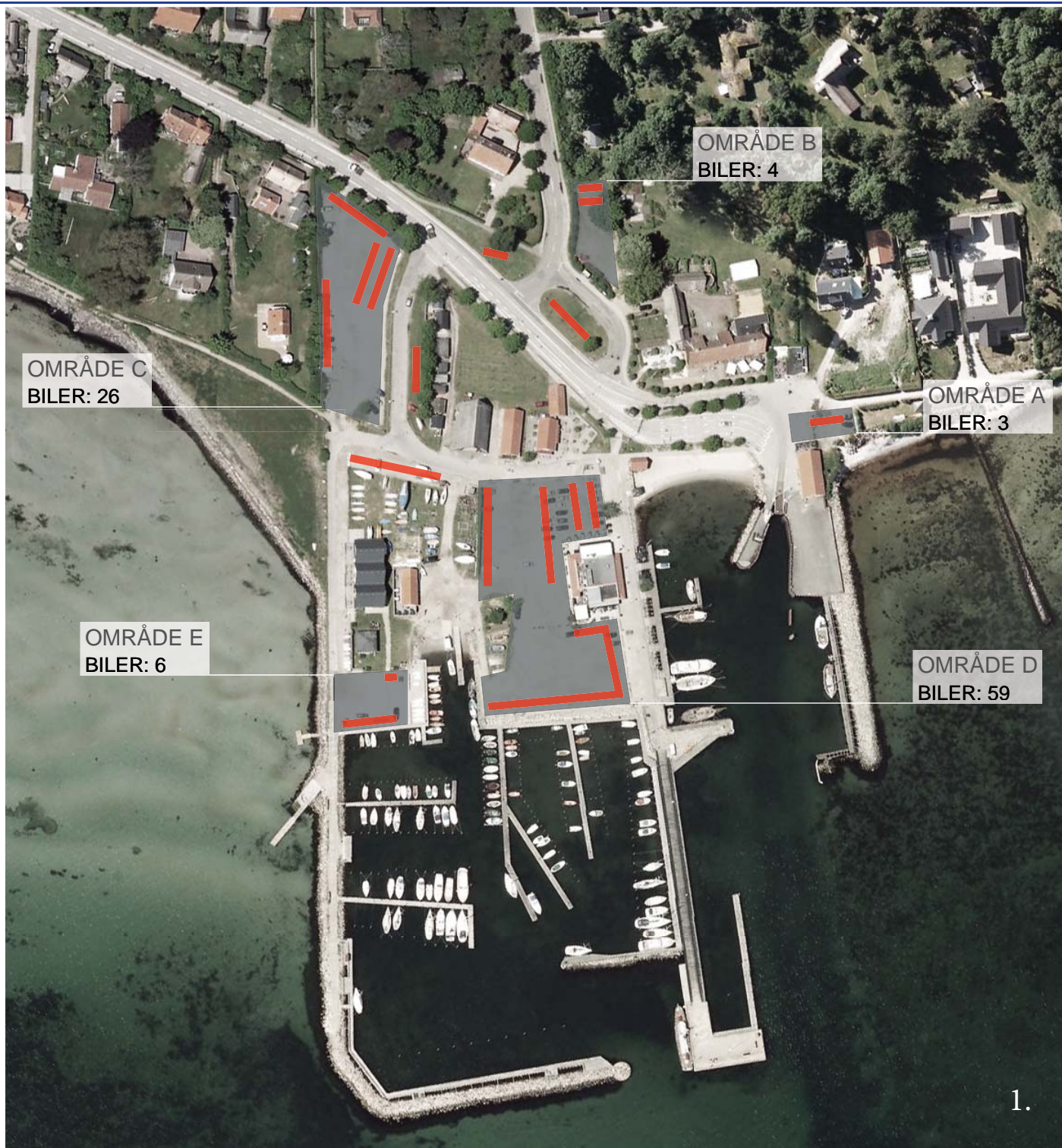
Parkeringsregistrering på Rørvig Havn er udarbejdet sommeren 2012 i perioden.

Formål med opgaven har været, at kvalificere parkeringsbehovet på havneområdet. Derfor har registreringerne fundet sted i den periode og i de tidsrum, hvor der typisk er det største pres på parkeringen på havnens område – det gør sig gældende på 'de gode sommerdage', hvor havnen typisk tiltrækker mange gæster.

Der er i alt foretaget 25 registreringer. Alle er foretaget i juli måned, da det er den periode - grundet ferietiden - hvor havnen har flest gæster. Registreringerne er alle foretaget på weekend - og hverdage i periodens bedste vejr og på tidspunkter, hvor der typisk er størst belastning på havnearealets parkeringskapacitet - dvs. nogle dage fra tidlig morgen (kl. 09.30) til sen aften (kl. 22.00). Såfremt vejret har ændret sig i løbet af dagen og blevet dårligt er der ikke foretaget registrering - dette betyder at der lørdag d. 22. juli ikke er foretaget nogen registrering om dagen, da vejret først blev godt hen under aften.

Registreringen er foretaget ved manuel optælling af parkerede biler på arealet inddelt i 5 under områder: A – E samt yderligere optælling af biler parkeret udenfor området. Vejret, aktiviteter og evt. særlige bemærkninger er noteret ved hver registrering.

Sammenfatning på parkeringsregistreringen indgår som en del af materialet i helhedsplanen for Rørvig Havn.



1.

DATO

Lørdag d. 21.07.2012

AKTIVITETER PÅ HAVNEN

Folk går tur og spiser is. De henter dem, som kommer med færgen.

TIDSPUNKT

Kl. 18.30

BEMÆRKNINGER

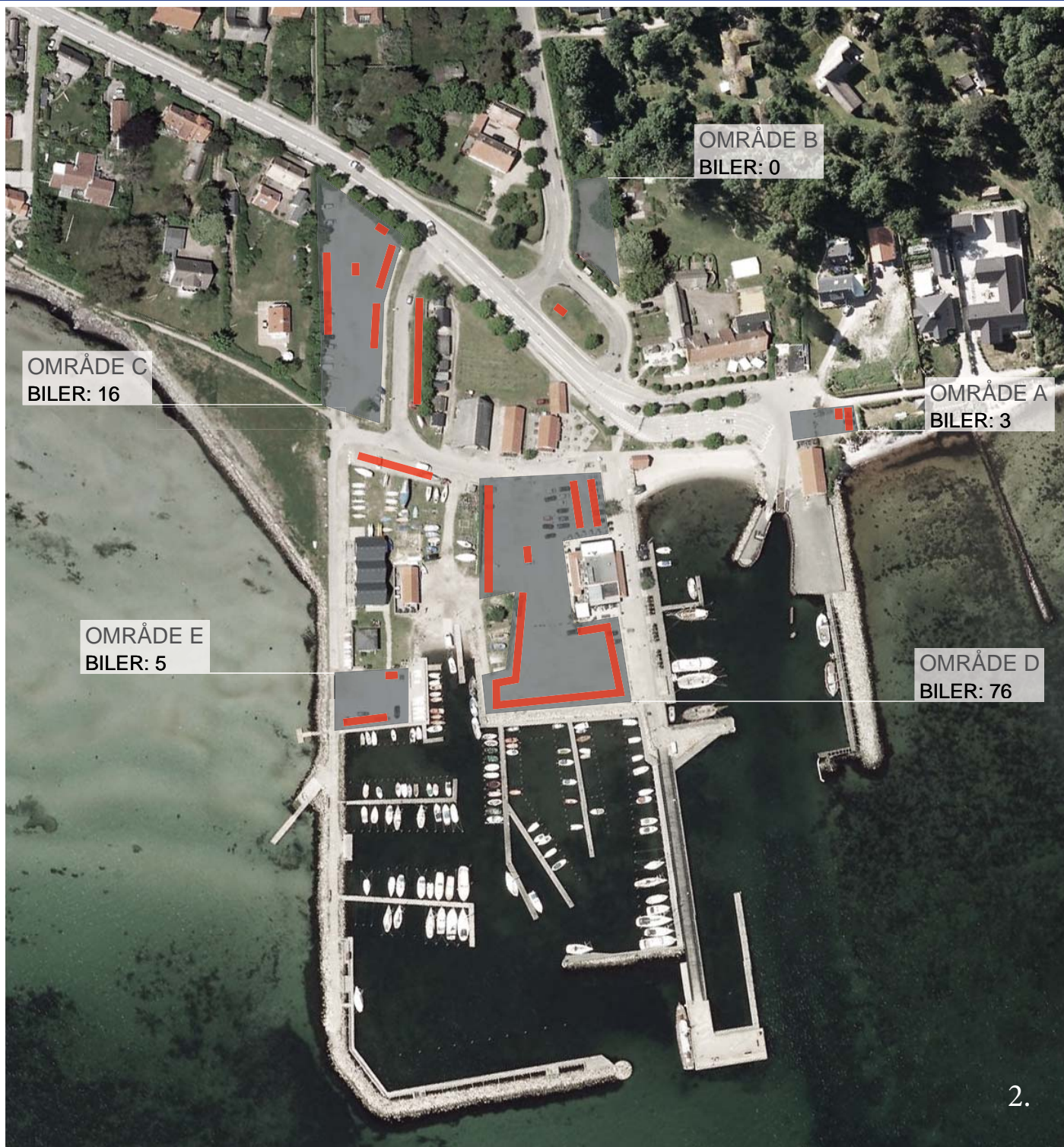
Flere biler holder på græsset rundt omkring. Område A er afspærret til containere og campingvogne.

VEJRBESKRIVELSE

Sol

SAMLET ANTAL BILER

109 (heraf 11 biler parkeret uden for parkeringsområder) K
Kapacitetsudnyttelse 40 %



2.

DATO
Lørdag d. 21.07.2012

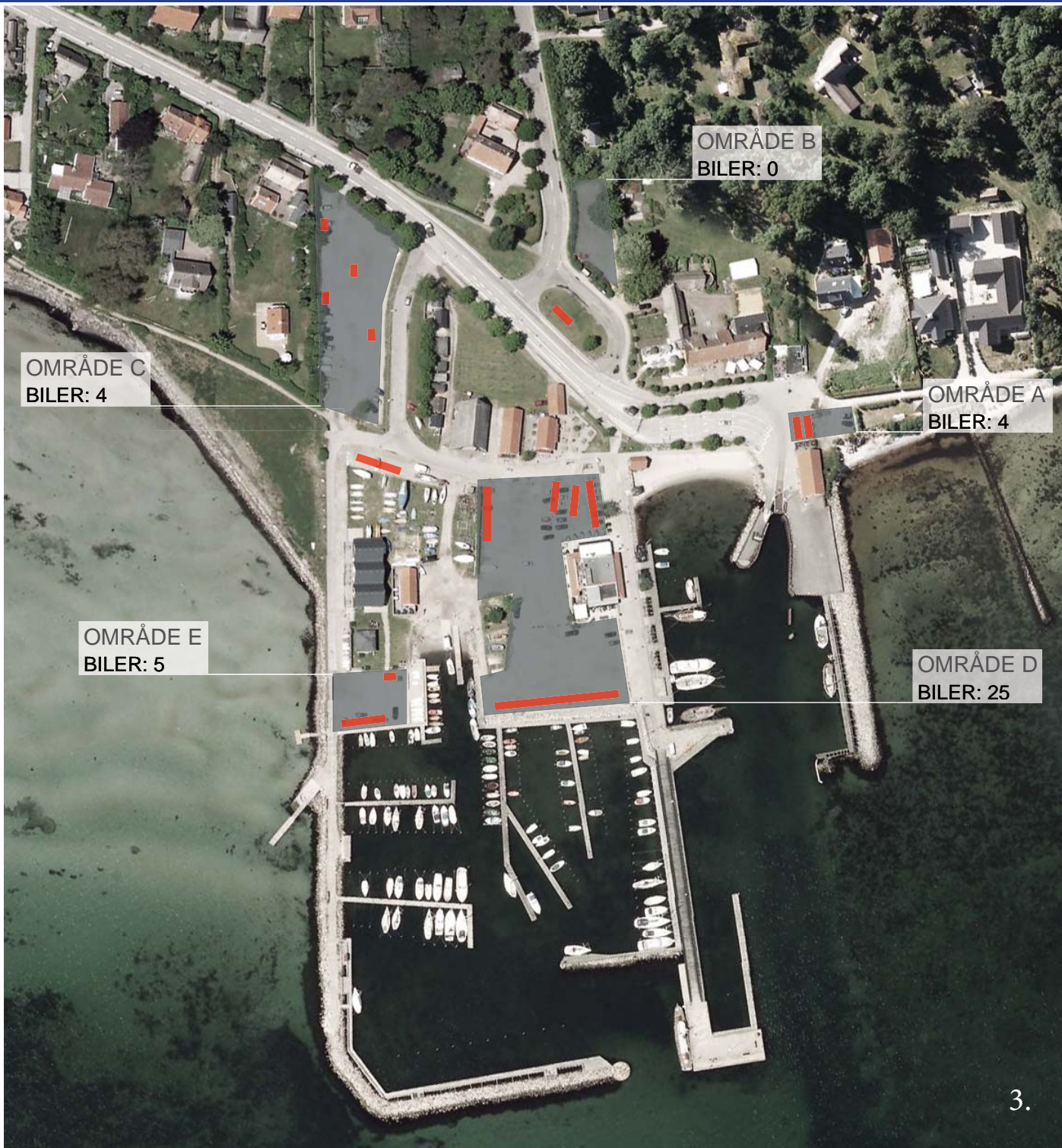
AKTIVITETER PÅ HAVNEN
Folk går aftentur og spiser is.

TIDSPUNKT
Kl. 20.20

BEMÆRKNINGER
Flere biler holder på græsset rundt omkring. Noget af område A er afspærret til containere og campingvogne.

VEJRBESKRIVELSE
Sol

SAMLET ANTAL BILER
123 (heraf 23 biler parkeret uden for parkeringsområder)
Kapacitetsudnyttelse 45 %



3.

DATO

Lørdag d. 21.07.2012

AKTIVITETER PÅ HAVNEN

Folk går aftentur og spiser is. Folk vinker farvel til færgen.

TIDSPUNKT

Kl. 21.30

BEMÆRKNINGER

-

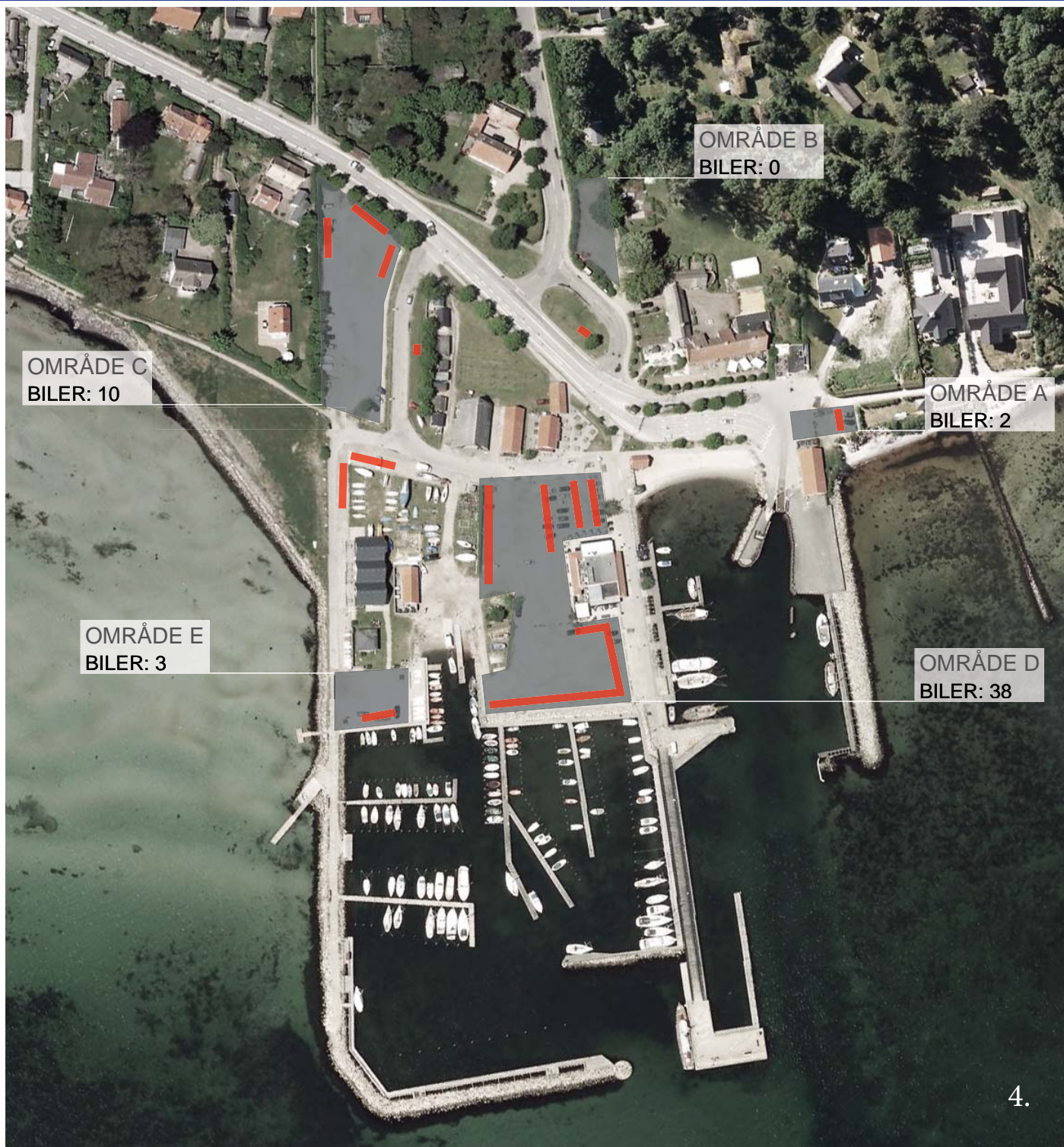
VEJRBESKRIVELSE

aften sol

SAMLET ANTAL BILER

40 (heraf 2 biler parkeret uden for parkeringsområder)

Kapacitetsudnyttelse 15 %



4.

DATO

Søndag d. 22.07.2012

AKTIVITETER PÅ HAVNEN

Færggæster og deltagere til kapsejls.

TIDSPUNKT

Kl. 09.30

BEMÆRKNINGER

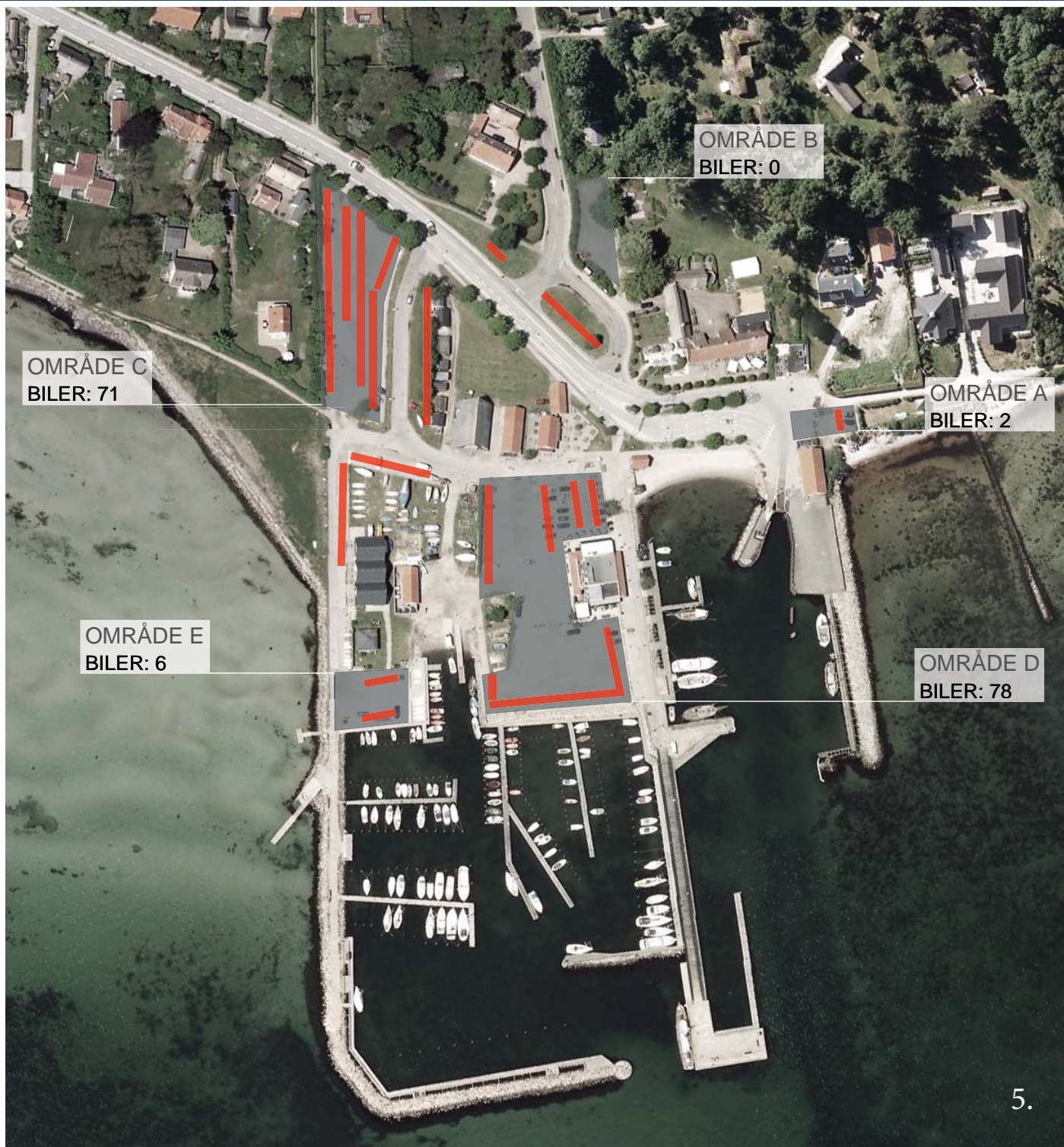
En forbigående mener at det vil være praktisk at område E ikke skal bruges til parkering pga. optimistjoller.

VEJRBESKRIVELSE

Sol med lidt skyer

SAMLET ANTAL BILER

57 (heraf 5 biler parkeret uden for parkeringsområder)
Kapacitetsudnyttelse 21 %



5.

DATO

Søndag d. 22.07.2012

AKTIVITETER PÅ HAVNEN

Folk går tur og spiser is. De henter dem, som kommer med færgen.

TIDSPUNKT

Kl. 10.30

BEMÆRKNINGER

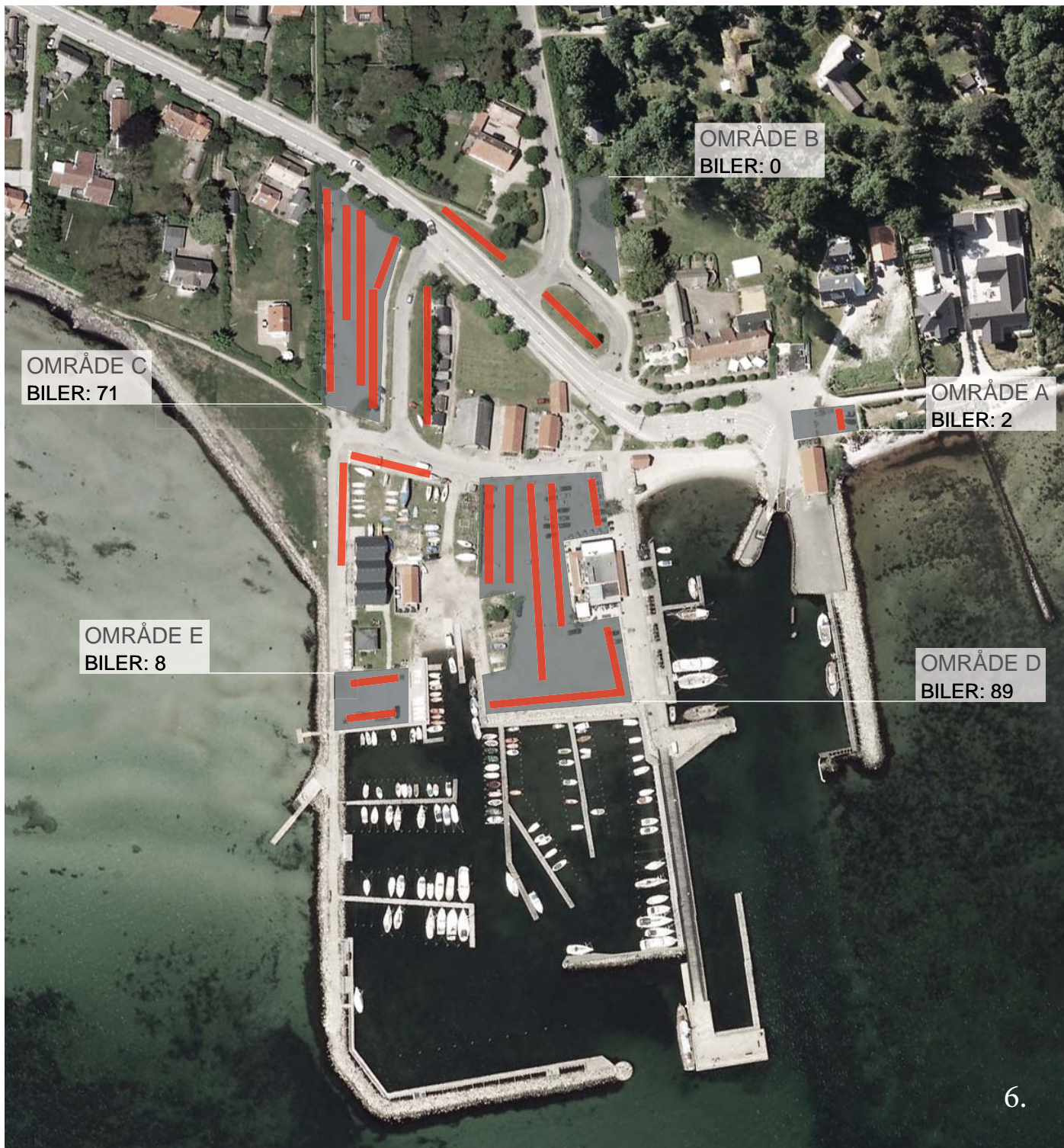
-

VEJRBESKRIVELSE

Sol

SAMLET ANTAL BILER

190 (heraf 33 biler parkeret uden for parkeringsområder)
Kapacitetsudnyttelse 69 %



DATO
Søndag d. 22.07.2012

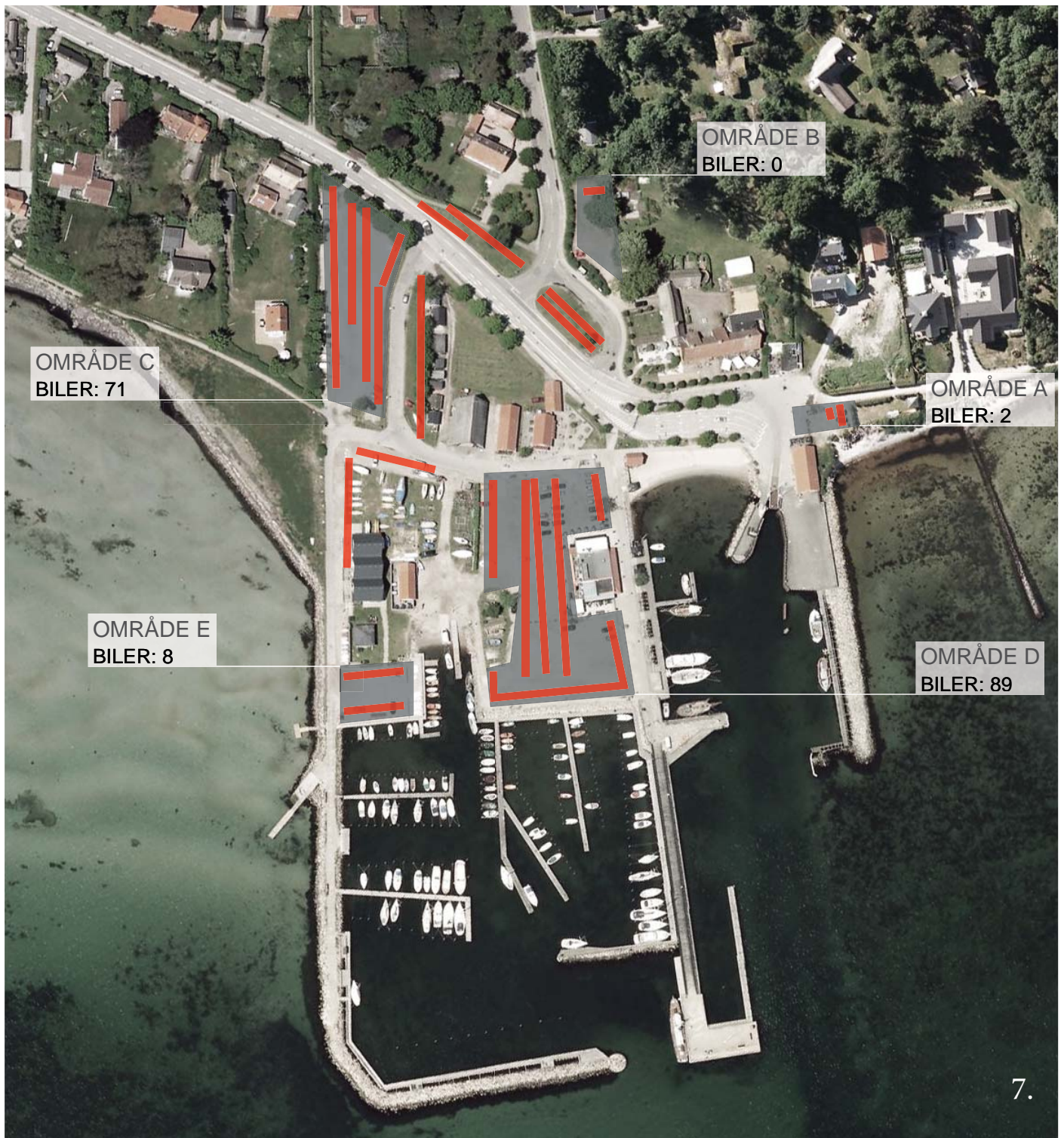
AKTIVITETER PÅ HAVNEN
Folk går tur og spiser frokost.

TIDSPUNKT
Kl. 11.00

BEMÆRKNINGER
-

VEJRBESKRIVELSE
Sol med blæst

SAMLET ANTAL BILER
217 (heraf 40 biler parkeret uden for parkeringsområder)
Kapacitetsudnyttelse 79 %



DATO
Søndag d. 22.07.2012

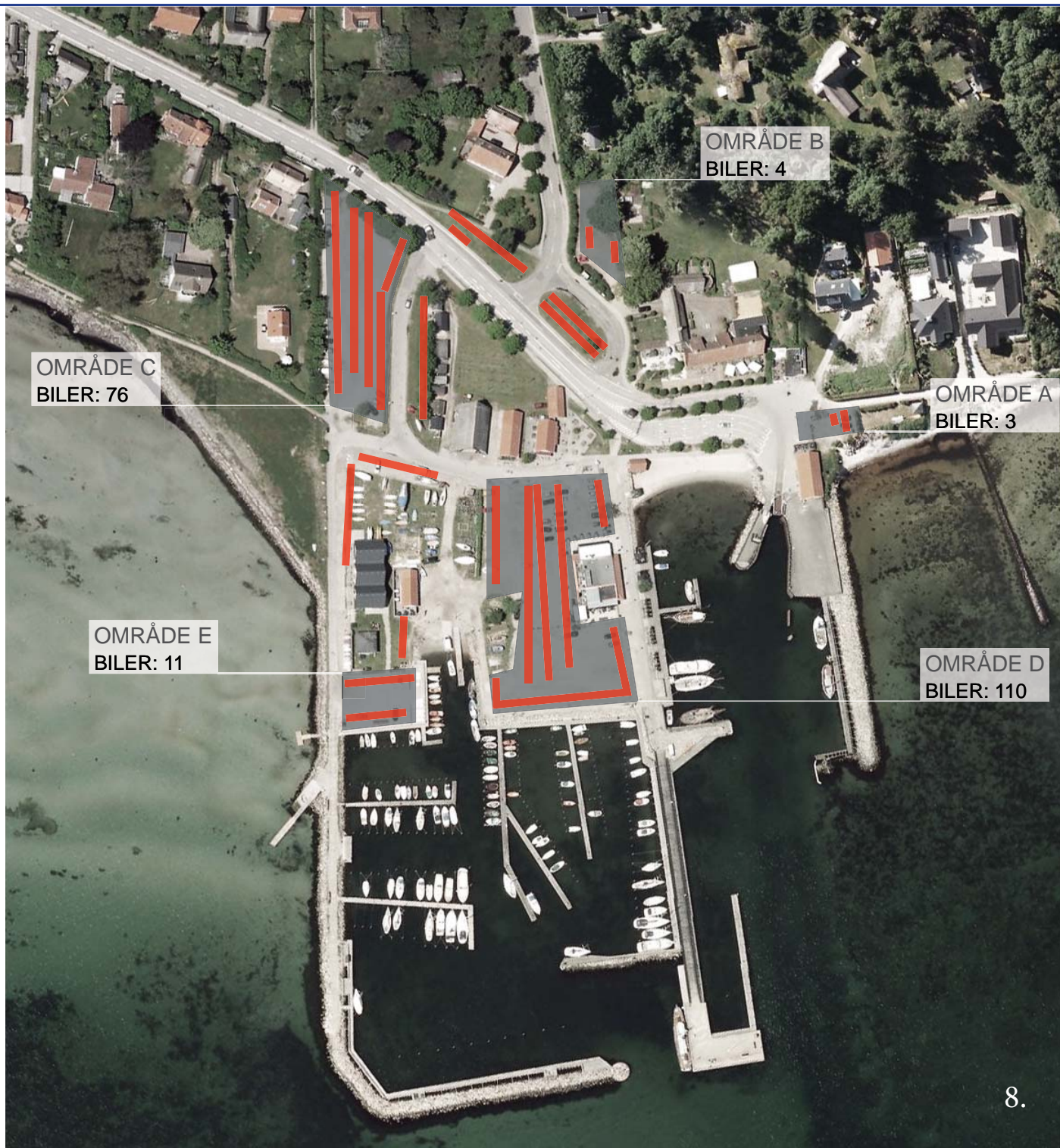
AKTIVITETER PÅ HAVNEN
Folk går tur og spiser frokost.

TIDSPUNKT
Kl. 13.15

BEMÆRKNINGER
Mange biler holder langs vejen og på græsset, imens der ikke holder nogen på plads B.

VEJRBESKRIVELSE
Sol

SAMLET ANTAL BILER
266 (heraf 68 biler parkeret uden for parkeringsområder)
Kapacitetsudnyttelse 97 %



DATO
Søndag d. 22.07.2012

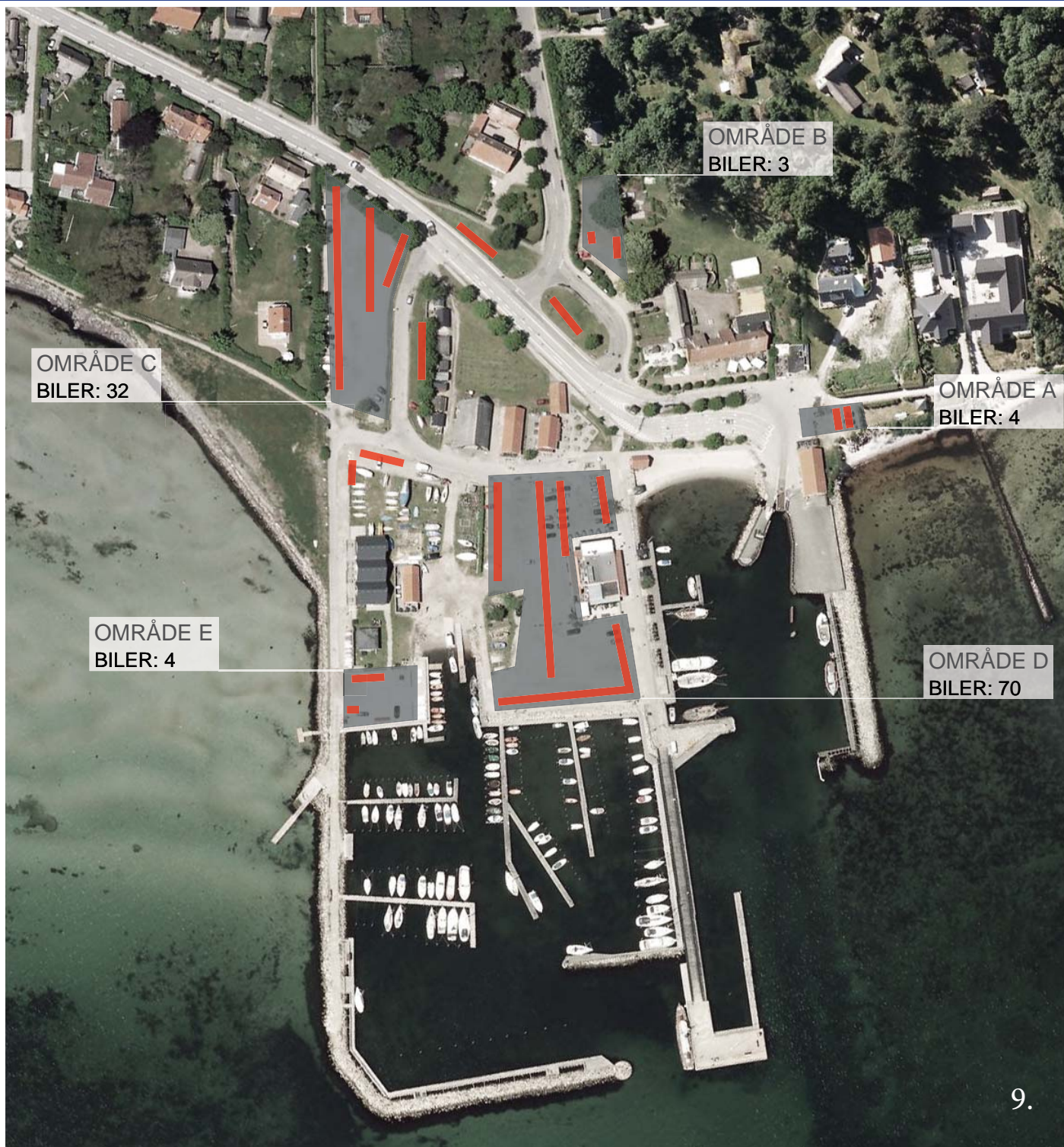
AKTIVITETER PÅ HAVNEN
Folk går tur og spiser frokost.

TIDSPUNKT
Kl. 15.00

BEMÆRKNINGER
-

VEJRBESKRIVELSE
Høj sol

SAMLET ANTAL BILER
267 (heraf 63 biler parkeret uden for parkeringsområder)
Kapacitetsudnyttelse 97 %



9.

DATO

Søndag d. 22.07.2012

AKTIVITETER PÅ HAVNEN

Folk spiser aftensmad, spiser is og luffer hund.

TIDSPUNKT

Kl. 18.00

BEMÆRKNINGER

-

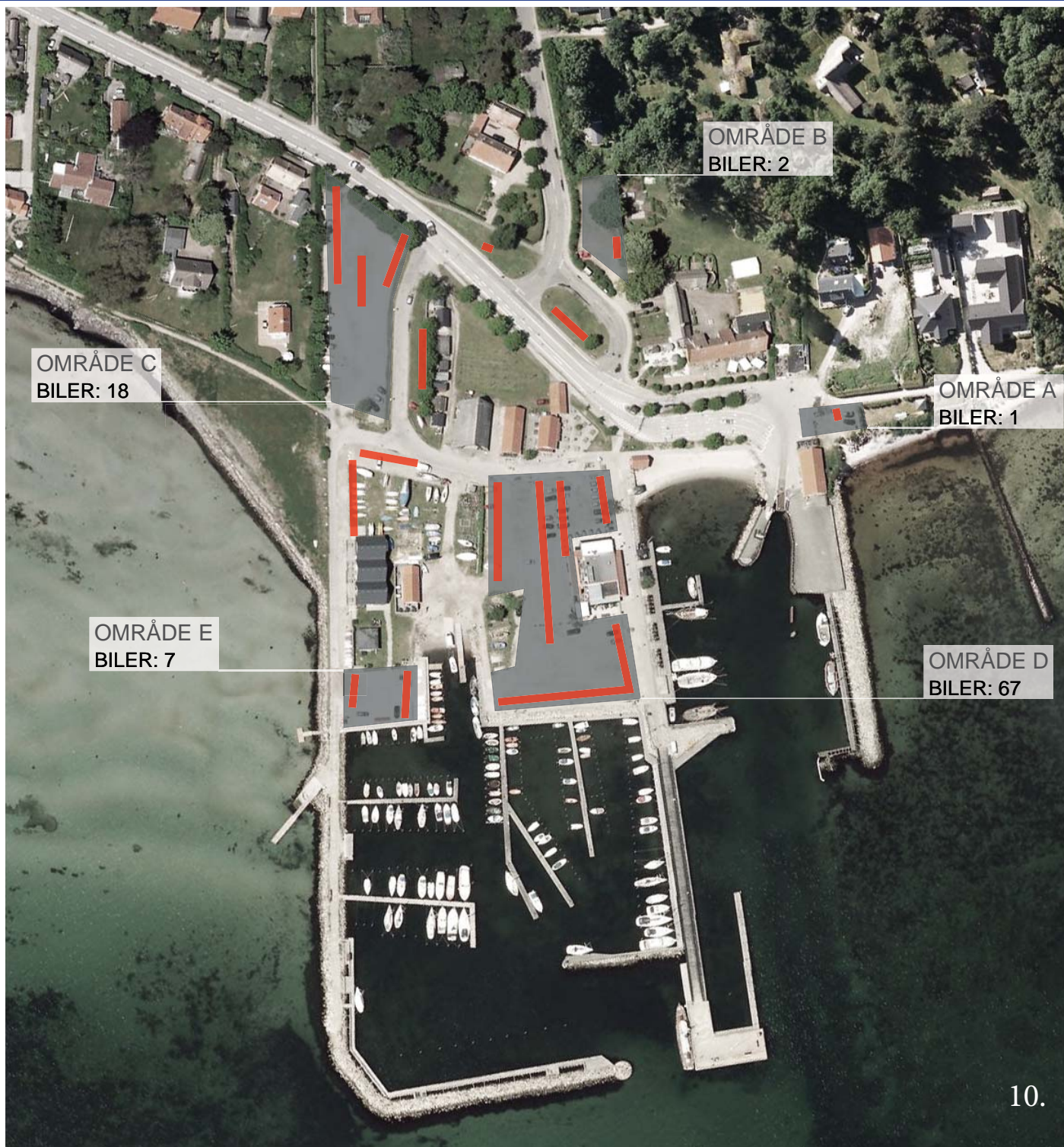
VEJRBESKRIVELSE

Aftensol

SAMLET ANTAL BILER

127 (heraf 14 biler parkeret uden for parkeringsområder)

Kapacitetsudnyttelse 46 %



10.

DATO

Søndag d. 22.07.2012

AKTIVITETER PÅ HAVNEN

Folk spiser aftensmad, spiser is og venter på færgen.

TIDSPUNKT

Kl. 20.00

BEMÆRKNINGER

-

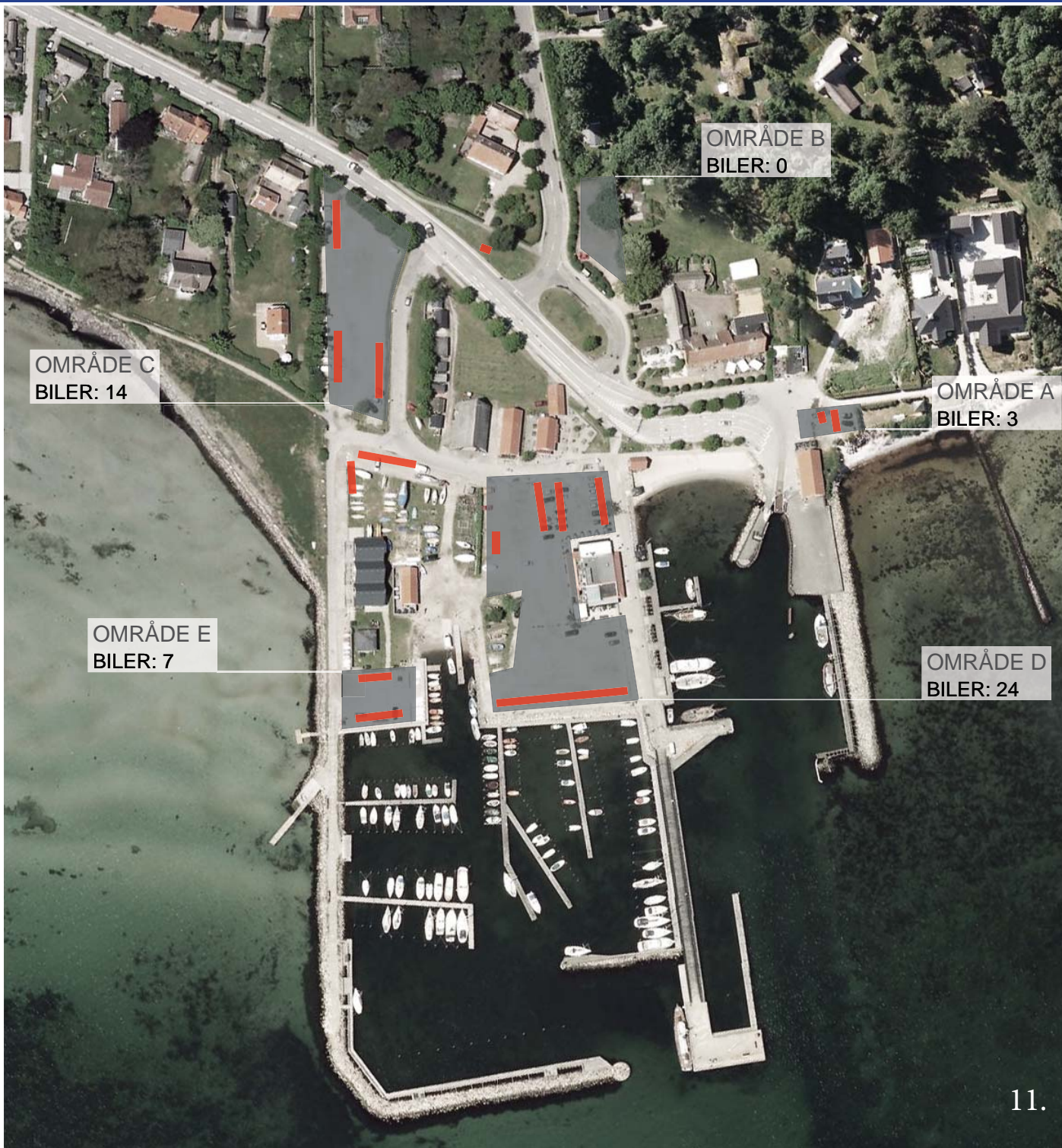
VEJRBESKRIVELSE

Aftensol

SAMLET ANTAL BILER

123 (heraf 28 biler parkeret uden for parkeringsområder)

Kapacitetsudnyttelse 45 %



11.

DATO
Søndag d. 22.07.2012

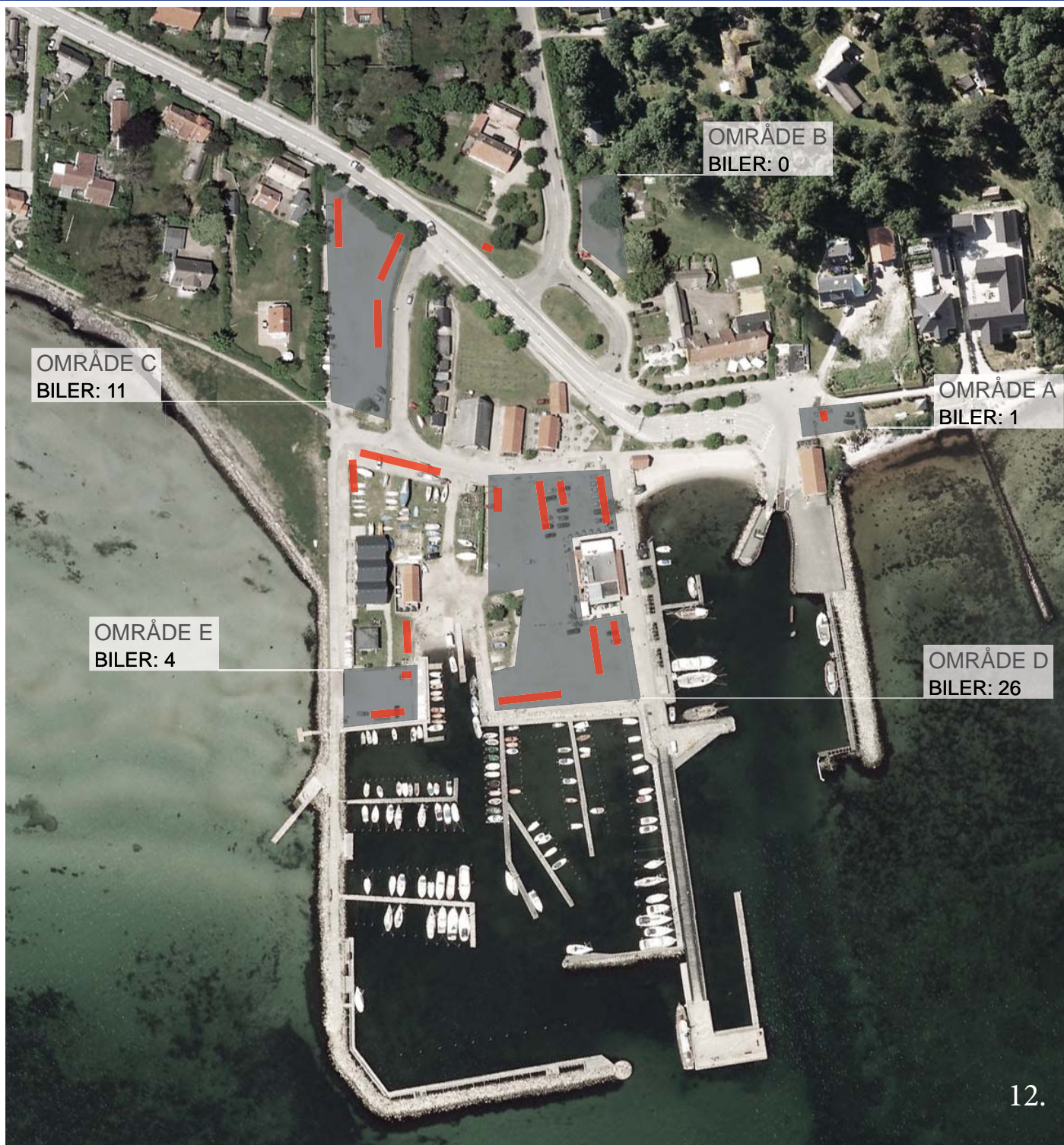
AKTIVITETER PÅ HAVNEN
Folk spiser is og venter på færgen.

TIDSPUNKT
Kl. 21.30

BEMÆRKNINGER
-

VEJRBESKRIVELSE
Aftensol

SAMLET ANTAL BILER
56 (heraf 8 biler parkeret uden for parkeringsområder)
Kapacitetsudnyttelse 20 %



12.

DATO

Mandag d. 23.07.2012

AKTIVITETER PÅ HAVNEN

Færggæster ankommer og folk går tur.

TIDSPUNKT

Kl. 09.30

BEMÆRKNINGER

-

VEJRBESKRIVELSE

Sol

SAMLET ANTAL BILER

57 (heraf 15 biler parkeret uden for parkeringsområder)

Kapacitetsudnyttelse 21 %



13.

DATO
Mandag d. 23.07.2012

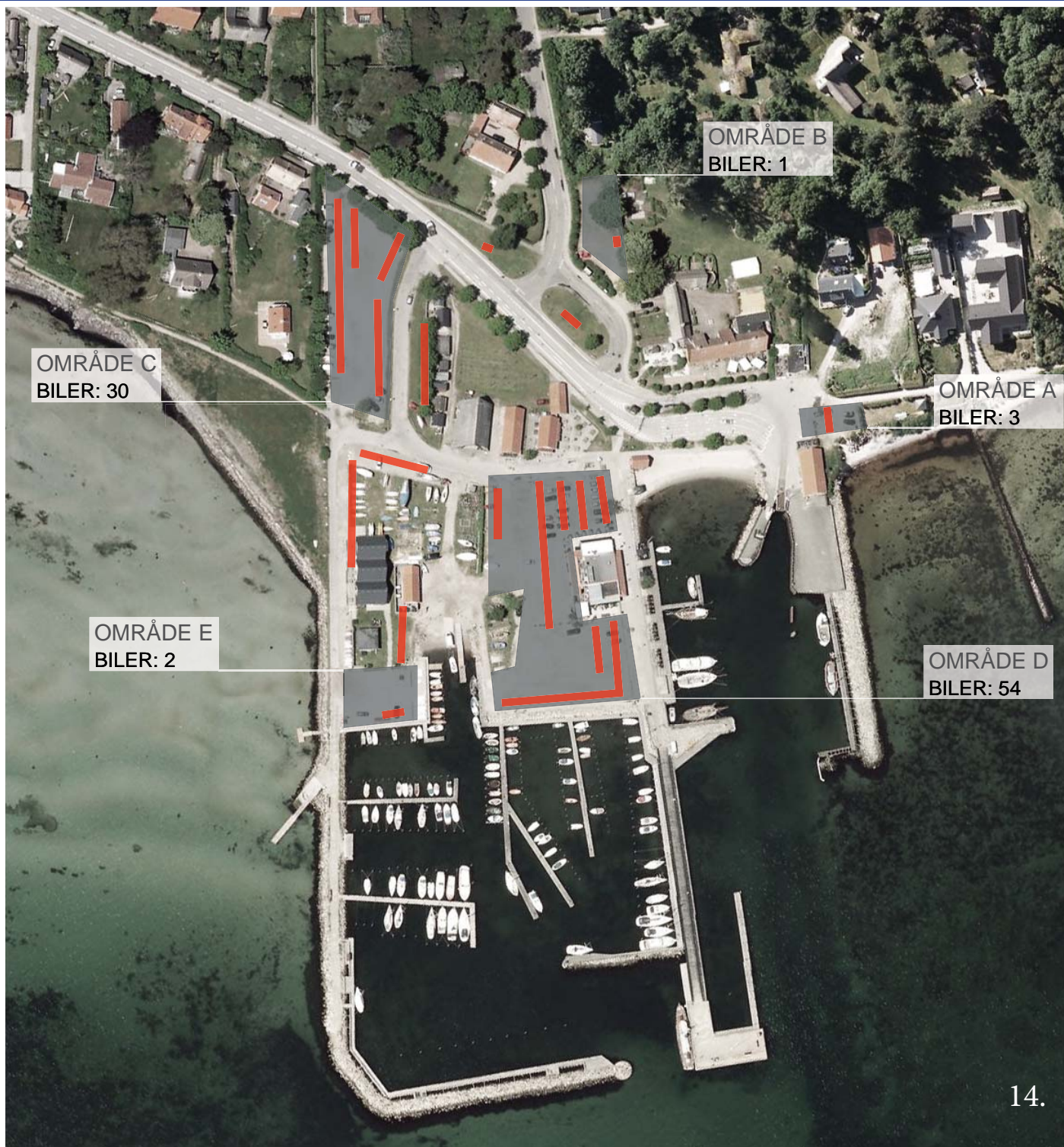
AKTIVITETER PÅ HAVNEN
Færggæster ankommer og folk går tur, børn fanger krabber.

TIDSPUNKT
Kl. 10.15

BEMÆRKNINGER
-

VEJRBESKRIVELSE
Sol

SAMLET ANTAL BILER
74 (heraf 15 biler parkeret uden for parkeringsområder)
Kapacitetsudnyttelse 27 %



14.

DATO
Mandag d. 23.07.2012

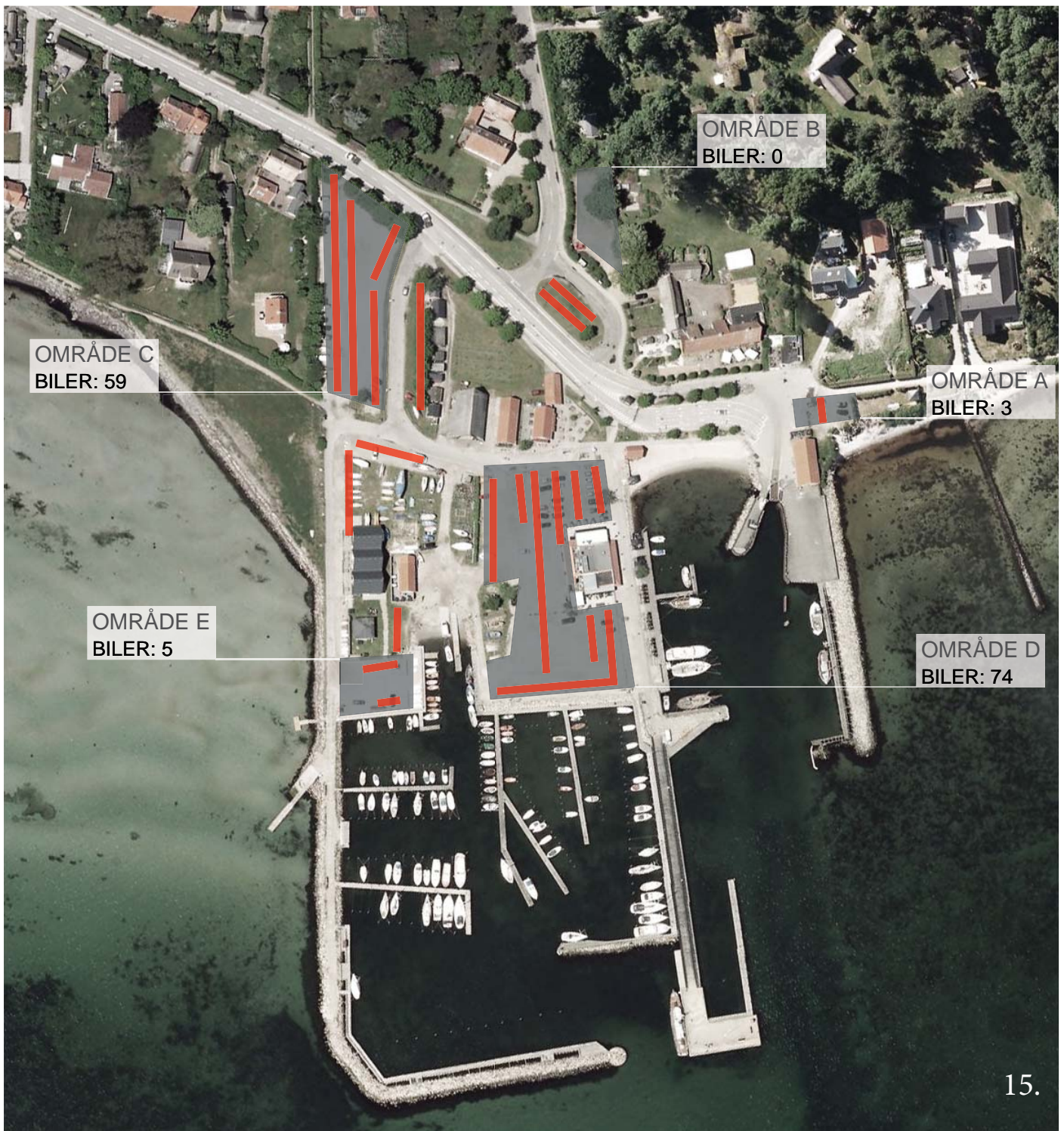
AKTIVITETER PÅ HAVNEN
Folk går tur, børn fanger krabber og der købes ind hos fiskehandleren.

TIDSPUNKT
Kl. 11.00

BEMÆRKNINGER
-

VEJRBESKRIVELSE
Sol

SAMLET ANTAL BILER
93 (heraf 3 biler parkeret uden for parkeringsområder)
Kapacitetsudnyttelse 34 %



15.

DATO
Mandag d. 23.07.2012

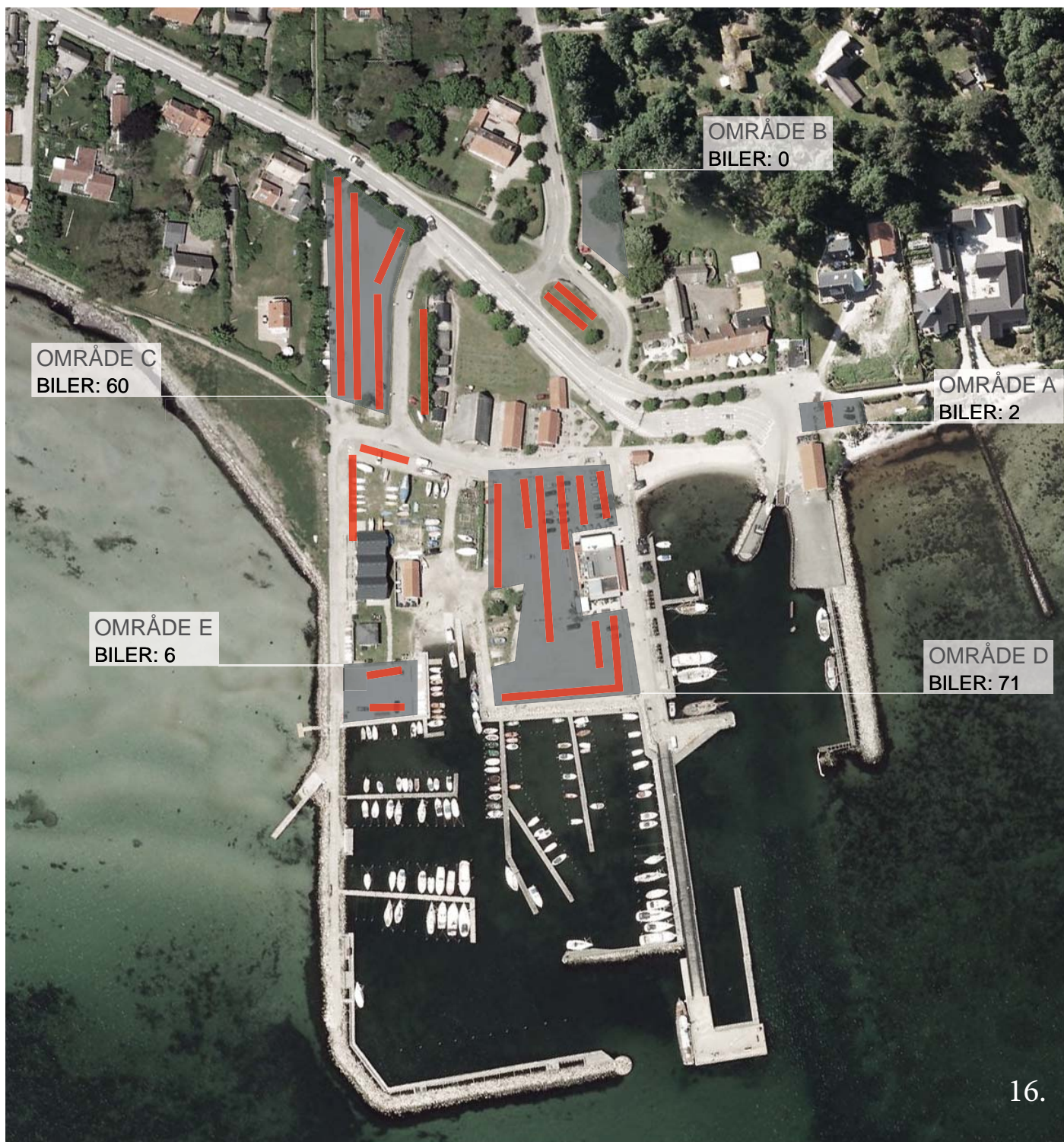
AKTIVITETER PÅ HAVNEN
Folk spiser frokost, børn fanger krabber og der købes ind hos fiskehandleren.

TIDSPUNKT
Kl. 13.00

BEMÆRKNINGER
-

VEJRBESKRIVELSE
Sol

SAMLET ANTAL BILER
182 (heraf 41 biler parkeret uden for parkeringsområder)
Kapacitetsudnyttelse 66 %



16.

DATO

Mandag d. 23.07.2012

AKTIVITETER PÅ HAVNEN

Folk spiser is og der købes ind hos fiskehandleren.

TIDSPUNKT

Kl. 15.00

BEMÆRKNINGER

-

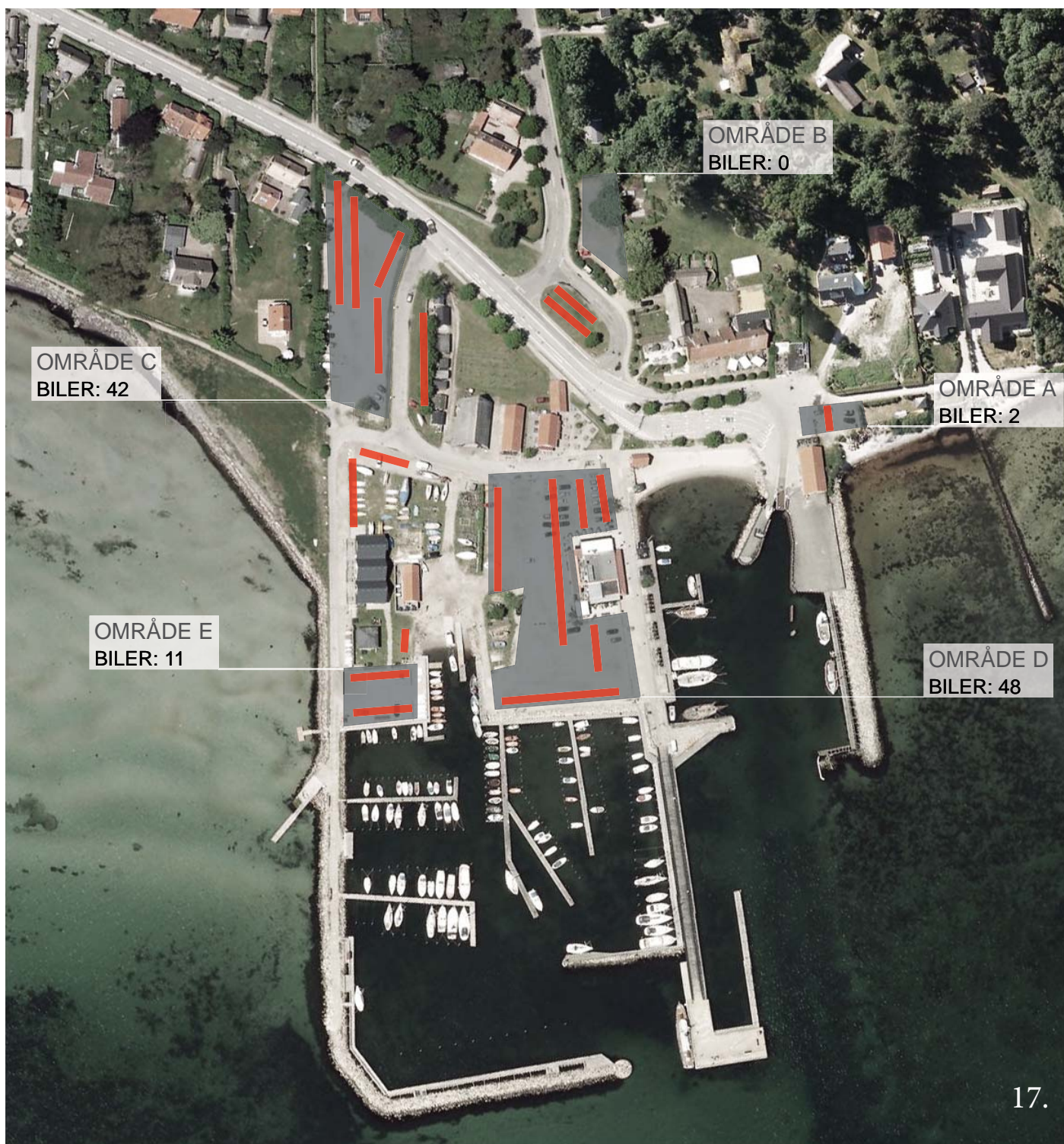
VEJRBESKRIVELSE

Sol og lidt blæst

SAMLET ANTAL BILER

162 (heraf 33 biler parkeret uden for parkeringsområder)

Kapacitetsudnyttelse 59 %



17.

DATO

Mandag d. 23.07.2012

AKTIVITETER PÅ HAVNEN

Folk spiser aftensmad og børn leger.

TIDSPUNKT

Kl. 17.30

BEMÆRKNINGER

-

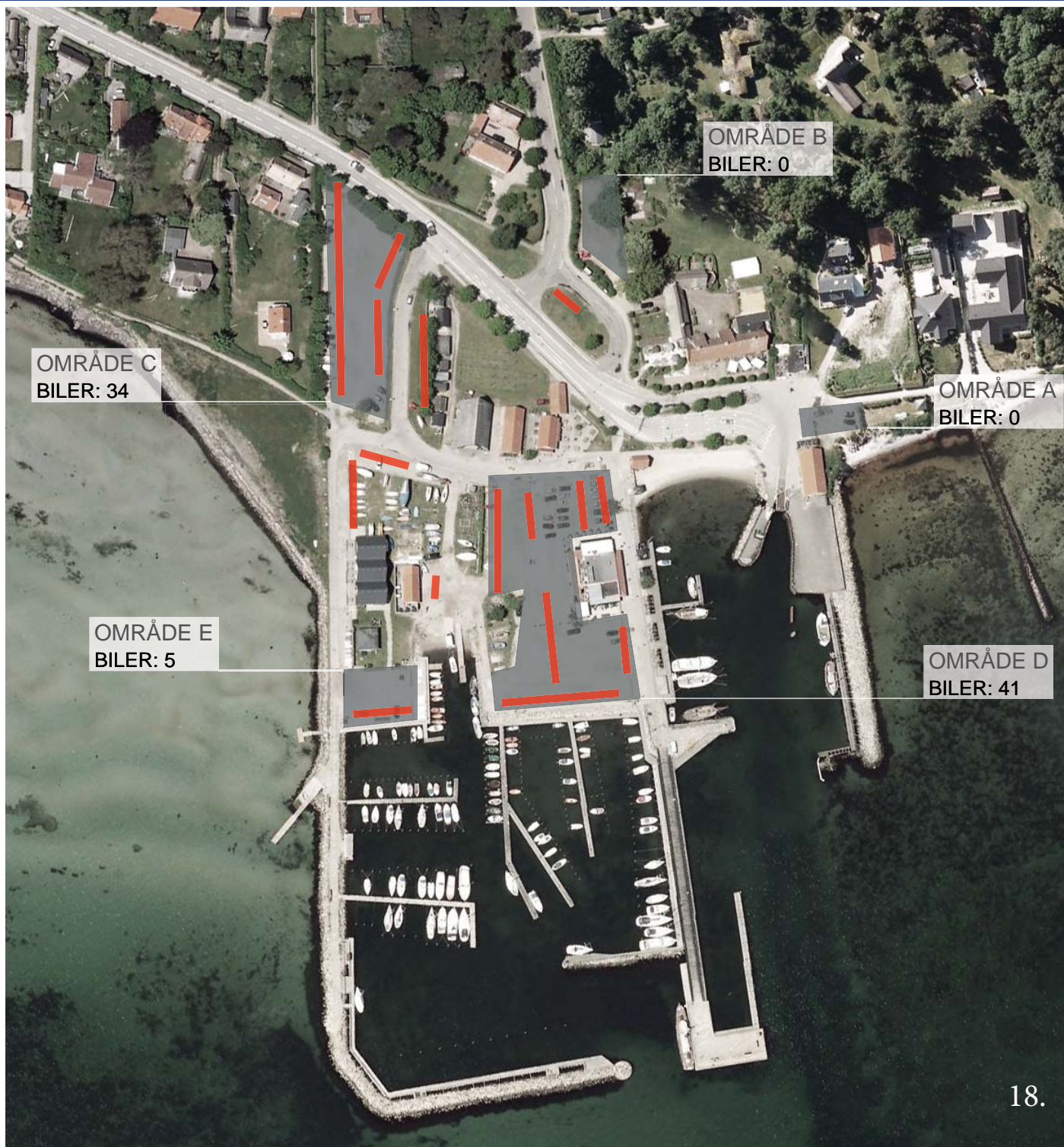
VEJRBESKRIVELSE

Sol og lidt blæst

SAMLET ANTAL BILER

137 (heraf 34 biler parkeret uden for parkeringsområder)

Kapacitetsudnyttelse 50 %



18.

DATO
Mandag d. 23.07.2012

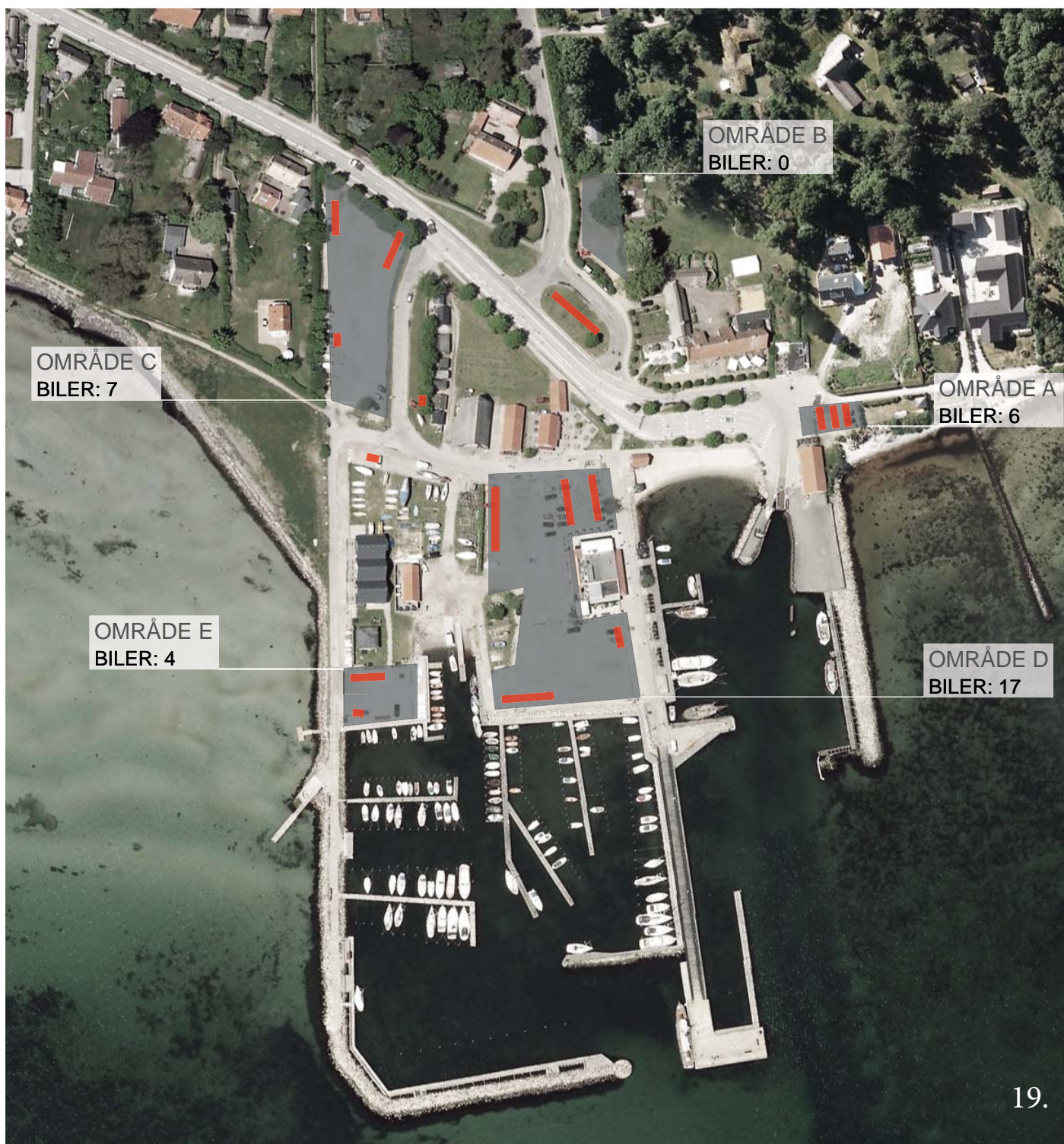
AKTIVITETER PÅ HAVNEN
Folk spiser aftensmad

TIDSPUNKT
Kl. 19.40

BEMÆRKNINGER
-

VEJRBESKRIVELSE
Sol og vindstille

SAMLET ANTAL BILER
108 (heraf 28 biler parkeret uden for parkeringsområder)
Kapacitetsudnyttelse 39 %



19.

DATO

Mandag d. 23.07.2012

AKTIVITETER PÅ HAVNEN

Folk spiser is og vinker til færgen.

TIDSPUNKT

Kl. 22.00

BEMÆRKNINGER

-

VEJRBESKRIVELSE

Aftensol og vindstille

SAMLET ANTAL BILER

41 (heraf 7 biler parkeret uden for parkeringsområder)

Kapacitetsudnyttelse 15 %



20.

DATO

Torsdag d. 26.07.2012

AKTIVITETER PÅ HAVNEN

Folk handler, lufter hund og børn fanger krabber.

TIDSPUNKT

Kl. 10.00

BEMÆRKNINGER

-

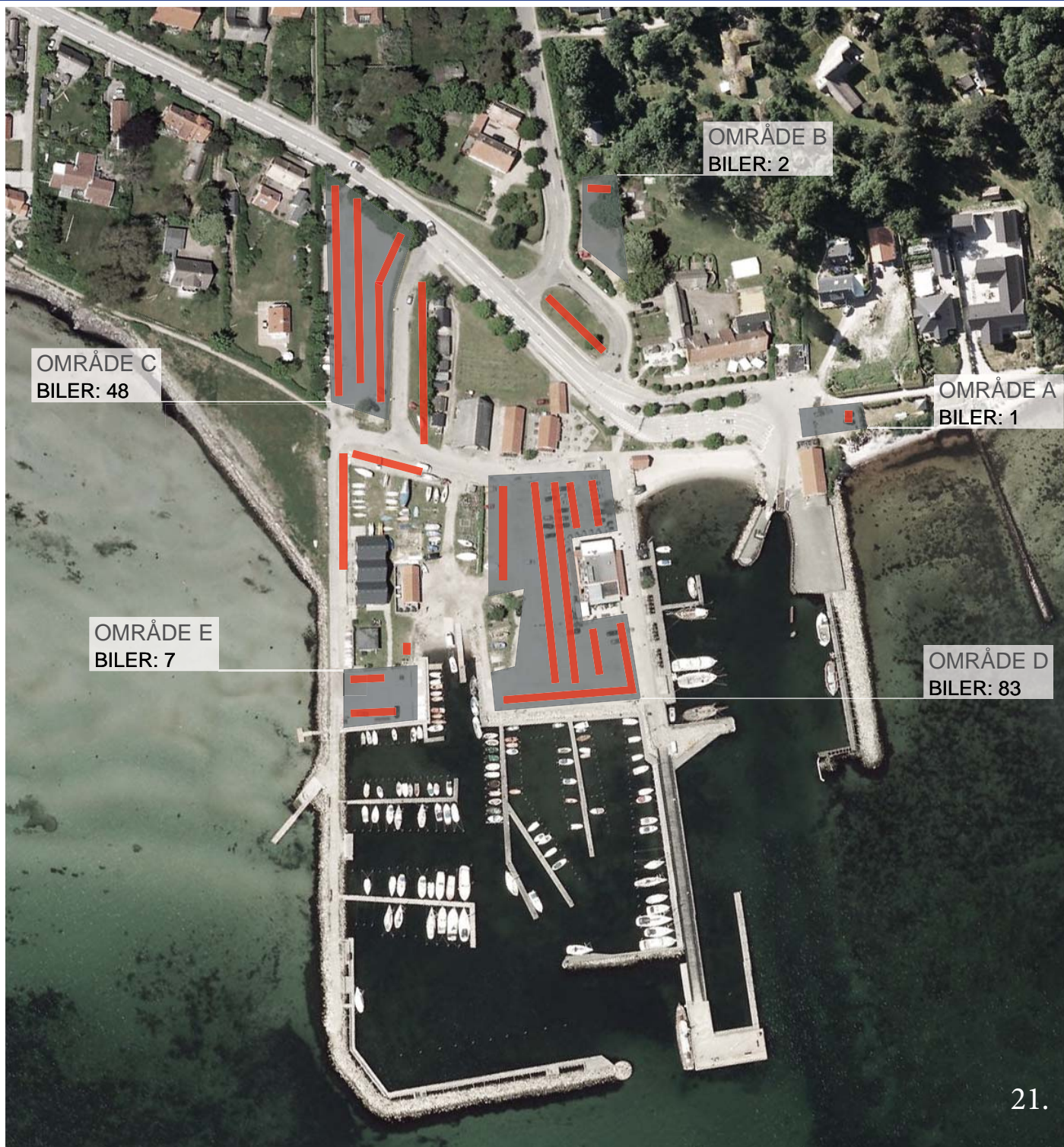
VEJRBESKRIVELSE

Sol

SAMLET ANTAL BILER

95 (heraf 21 biler parkeret uden for parkeringsområder)

Kapacitetsudnyttelse 35 %



21.

DATO
Torsdag d. 26.07.2012

AKTIVITETER PÅ HAVNEN
Folk handler, lufter hund og børn fanger krabber.

TIDSPUNKT
Kl. 11.00

BEMÆRKNINGER
-

VEJRBESKRIVELSE
Sol

SAMLET ANTAL BILER
129 (heraf 38 biler parkeret uden for parkeringsområder)
Kapacitetsudnyttelse 47 %



22.

DATO

Torsdag d. 26.07.2012

AKTIVITETER PÅ HAVNEN

Folk spiser is, børn fanger krabber, færgegængere og frokostgæster.

TIDSPUNKT

Kl. 13.30

BEMÆRKNINGER

-

VEJRBESKRIVELSE

Sol

SAMLET ANTAL BILER

261 (heraf 54 biler parkeret uden for parkeringsområder)

Kapacitetsudnyttelse 95 %



23.

DATO

Torsdag d. 26.07.2012

AKTIVITETER PÅ HAVNEN

Folk spiser is, børn fanger krabber, færgegængere og frokostgæster.

TIDSPUNKT

Kl. 14.45

BEMÆRKNINGER

-

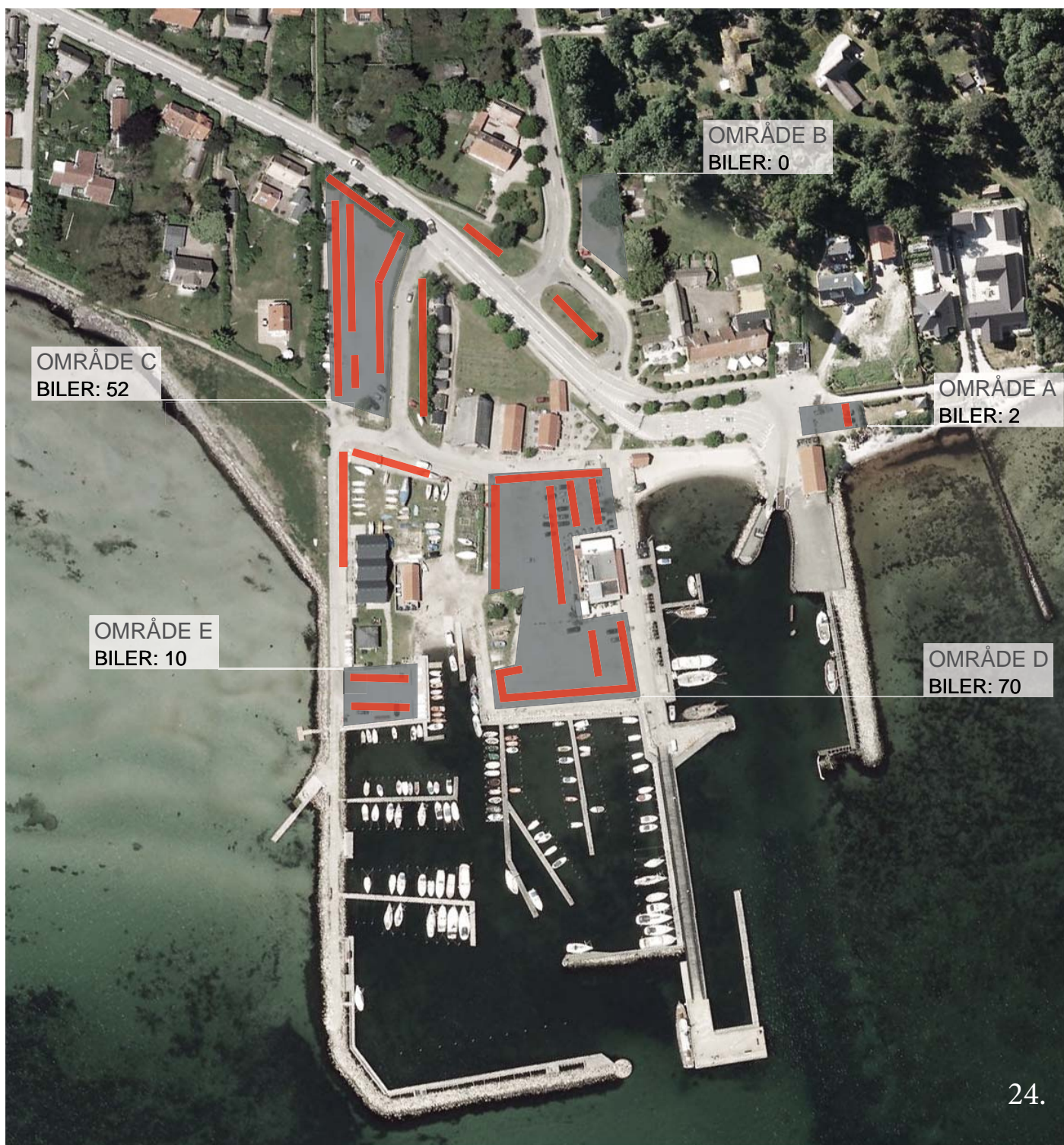
VEJRBESKRIVELSE

Sol

SAMLET ANTAL BILER

217 (heraf 47 biler parkeret uden for parkeringsområder)

Kapacitetsudnyttelse 79 %



24.

DATO

Torsdag d. 26.07.2012

AKTIVITETER PÅ HAVNEN

Folk spiser aftensmad og is, og børn fanger leger.

TIDSPUNKT

Kl. 18.00

BEMÆRKNINGER

-

VEJRBESKRIVELSE

Sol

SAMLET ANTAL BILER

160 (heraf 26 biler parkeret uden for parkeringsområder)

Kapacitetsudnyttelse 58 %



25.

DATO
Torsdag d. 26.07.2012

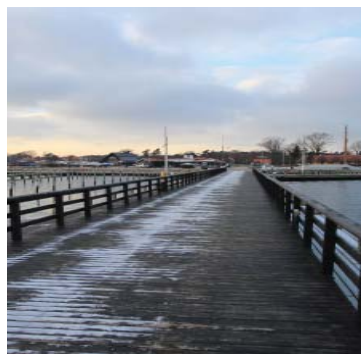
AKTIVITETER PÅ HAVNEN
Folk spiser aftensmad og is, og børn fanger leger.

TIDSPUNKT
Kl. 20.30

BEMÆRKNINGER
-

VEJRBESKRIVELSE
Sol

SAMLET ANTAL BILER
190 (heraf 49 biler parkeret uden for parkeringsområder)
Kapacitetsudnyttelse 69 %



HELHEDSPPLAN FOR RØRVIG HAVN

HVIDBOG
for brugerundersøgelse

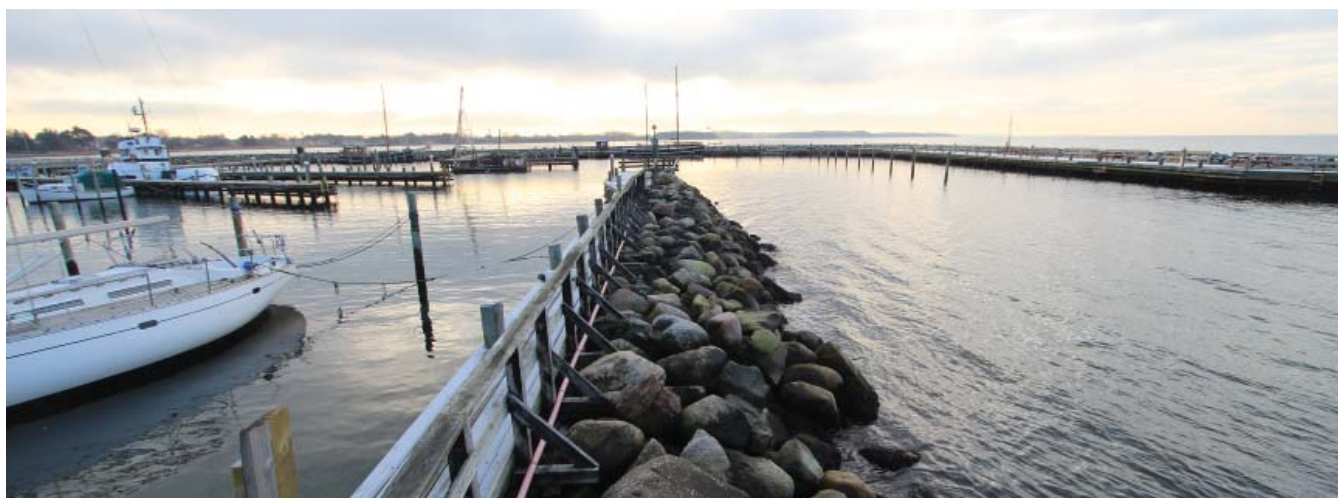
HELHEDSPLAN FOR RØRVIG HAVN

INDHOLD

- | | | |
|----|---------------------------------|----|
| 1. | Spørgeskema | 03 |
| 2. | Opsamling på brugerundersøgelse | 06 |

1. Spørgeskema

Spørgeskemaet er udarbejdet af Hasløv og Kjærsgaard og lå tilgængeligt på havnekontoret over sommeren 2012



Dansk / svensk / norsk

1. Dato _____
2. Nationalitet _____
3. Antal/Alder personer ombord:
 - 0-9 år _____ 40-49 år _____
 - 10-19 år _____ 50-59 år _____
 - 20-29 år _____ 60 år+ _____
 - 30-39 år _____
4. Bådtype (sæt kryds)
 - Sejlbåd
 - Motorsejler
 - Motorbåd
5. Bådens længde _____ meter / _____ fod
6. Charterbåd (sæt kryds)
 - Ja
 - Nej

7. Sejlturens varighed _____ uger / _____ dage
8. Hvor er de 'bedste' havne og områder på jeres sejlur?
 - _____
 - _____
 - _____

9. Hvorfor kommer I til denne havn (sæt kryds)
 - For hyggen/oplevelsens skyld
 - Behov for stop på turen
 - Anden årsag _____
10. Hvad synes I om havnen og området?
 - Hvad er godt? _____
 - Hvad er skidt? _____
 - Gode forslag: _____
 - _____
 - _____
 - _____

Tak for din hjælp!

(fortsættes på bagsiden)

Deutsch

1. Datum _____
2. Nationalität _____
3. Anzahl/Alter Personen an Bord:
 - 0-9 Jahre _____ 40-49 Jahre _____
 - 10-19 Jahre _____ 50-59 Jahre _____
 - 20-29 Jahre _____ 60 Jahre+ _____
 - 30-39 Jahre _____
4. Typ des Boots (mit Kreuz markieren)
 - Segelboot
 - Motorsegler
 - Motorboot
5. Die Länge des Boots _____ meter
6. Charterboot (mit Kreuz markieren)
 - Ja
 - Nein
7. Die Dauer der Segeltour _____ Wochen
8. Wo ist das Endziel der Segelfahrt _____
9. Wieso haben Sie diesen Hafen ausgesucht? (mit Kreuz markieren)
 - wegen Hafenausstattung und Erlebnis der Umgebung?
 - notwendiger Zwischenstop
 - Anderer Grund _____
10. Bewertung des Hafens: Was halten Sie von dem Hafen und seiner Ausstattung?
 - Was ist gut? _____
 - Was ist schlecht? _____
 - Gute Vorschläge - _____

English

1. Date _____
2. Nationality _____
3. Number of persons onboard:
 - 0-9 years _____ 40-49 years _____
 - 10-19 years _____ 50-59 years _____
 - 20-29 years _____ 60 years+ _____
 - 30-39 years _____
4. Type of boat (x please)
 - sailing boat
 - sailing boat with motor
 - motorboat
5. The length of the boat _____ feet/ _____ meter
6. Charter boat (x please)
 - yes
 - no
7. The duration of the sail _____ weeks or _____ days
8. Where is the best harbours and places on your journey?
 - _____
 - _____
 - _____
9. Why are you mooring at this marina (x please)
 - For socializing and for the experience
 - Stopover
 - Other causes _____
10. What do you think about the marina and the area:
 - What is good? _____
 - What is bad? _____
 - Suggestions for improvement _____

2. Opsamling på brugerundersøgelse

Skemaet på side 7 viser de indsamlede data fra spørgeskemaerne. Informationen indgår i udarbejdelsen af helhedsplanen.

Rørvig

Dato:

23.6	24.8	19.8	19.8	31.7	31.7	2.8	25.7	15.7	xx	16.7	21.7	30.9	3.7	4.7	7.7
------	------	------	------	------	------	-----	------	------	----	------	------	------	-----	-----	-----

Nationalitet

Dansk	1		1	1	1	1	1	1	1		1	1	1	1	1
Tysk		1													1
Engelsk															
Skandinav										1					

Aldersgruppe

0-9	1									2					
10. - 19	1									2		1			
20 - 29									1						
30- 39										3					
40- 49						1	2	1		1					2
50 - 59					1	1						1			
60 +	1	2	1	1				1	1		1	2	2	2	2

Bådtype

Sejlbåd	1	1	1	1		1	1	1	1	1	1	1		1	1	1
Motorsejler					1								1			
Motorbåd																

Bådens længde

Meter	9	10	12	11,5	8,5	8,2	10	9	6,8	13,5	8,2	7,9	7	10,7	9,1	10,5
-------	---	----	----	------	-----	-----	----	---	-----	------	-----	-----	---	------	-----	------

Charterbåd

ja																
nej	1	1	1	1	1	1	1	1	1	1	1	1	1	1	1	1

Turens varighed

1 dg													1			
2 dg																
3 dg	1															
4 dg																
5 dg															1	
1 uge							1	1								
2 uger			1		1	1										
3 uger										1						
4 uger																
4+ uger		1		1							1	1		1		1

Hvorfor Rørvig

Hyggen	1		1	1		1	1	1	1			1	1	1	1	1
Behov for stop		1			1					1	1					
Anden årsag																

HELHEDSPPLAN FOR RØRVIG HAVN

HVIDBOG
for interessenundersøgelse
parkeringsregistrering og
brugerundersøgelse