

Rørvigs naturværdier – før, nu og i fremtiden

Pejlemærker for Rørvig By og Lands arbejde

Formål

Rørvig By og Land, RVBL, har opdateret og arbejdet videre på redegørelsen ”Naturen i Rørvig Sogn - Forslag til Naturplanlægning”, som den daværende Rørvig Naturfredningsforening ” udgav i 2006, og som i 2007 efter mindre tilretninger blev fremsendt til den nye Odsherred Kommune af Rørvig Foreningsråd.

Formålet med denne udgivelse er at klarlægge og synliggøre de retningslinjer, som foreningen Rørvig By og Land arbejder efter i sit virke for at fremme områdets naturværdier og oplevelsesmulighederne i naturområderne. Områdets natur er af afgørende værdi ikke alene for Rørvig, men for hele Odsherred Kommune. Geografisk dækkes Rørvig Sogn - i daglig tale også kaldet Rørvighalvøen.

Sigtemærker – hvad vil vi?

RVBL vil arbejde for

- at bevare områdets særpræg
- at fremme artsdiversiteten
- at der iværksættes naturpleje, hvor det er nødvendigt
- at vores naturperler bevarer deres værdier, både som helhed og for de specifikke arter knyttet til hvert sted
- at bevare vores mange smukke udsigter og balancen i landskabet
- at de skarpe skel mellem land og by bevares
- at også den lille natur respekteres – f.eks. nogle smukke grøftekanter, vi kan være stolte af
- at holde øje med vores fredede områder og sikre at reglerne respekteres
- at lokalplaner overholdes og ikke ændres vilkårligt
- at der kommer lokalplaner de steder, hvor udviklingen har vist, at der i dag er for stort spillerum
- at der sker nødvendige stramminger af lokalplaner og deres administration, og at dispensationer begrænses og helst ophører, samt for at overskridelser tilbageføres til lovligt stade
- at skæmmende objekter bliver fjernet
- at sommerhusområderne erkendes som den naturressource, de vitterlig er for mange af vores arter og derfor behandles med respekt, f.eks. ved bevarelse af naturlige skel og undladelse af hegn eller kvasbunker
- at vi får et sammenhængende stisystem
- at vi får bedre tilgængelighed til vores naturarealer i respekt for disse (f.eks. stikort og opsætning af bænke)
- bevaring af markører, der viser områdets udvikling både landskabeligt og kulturelt
- at komme med nye ideer til, hvordan vi kan fremvise vores attraktioner, f.eks. Dark Sky

Områdets særpræg og naturværdier

Rørvigområdet er unikt ved at kunne fremvise et stort udvalg af natur- og landskabstyper indenfor et relativt lille område. Mange af disse naturområder er hver især ret små og derfor sårbare. Vi har alle en ide om hvilke forhold, der gør Rørvig til noget særligt. Foreningen samlede mange af disse fakta og tanker i form af en bogudgivelse tilbage 2001, omhandlende Rørvighalvøens natur og kultur. Rørvig virker som magnet for turismen i hele Odsherred.

Når man spørger folk, hvor de har været på ferie, svarer de ofte Rørvig, selv om de rent faktisk har boet helt andre steder i Odsherred. Alle har dog været i Rørvig i løbet af ferien – og det er dette, man fortæller omverdenen om. Rørvigområdet er unikt ved:

- at kunne fremvise et stort udvalg af afvekslende natur- og landskabstyper indenfor et relativt lille område
- at naturen er vævet ind i områdets kulturhistoriske særpræg
- at området er klart defineret og afgrænset som en halvø mellem Kattegat og Isefjorden, som for 90 %'s vedkommende er afgrænset af vand med en afsondret beliggenhed
- at sommerhusene, selv om der er mange, ofte med grundenes natur- og skovpræg ikke er helt så dominerende som på andre destinationer, hvor hele kystområder kan være dækket af sommerhuse.

- at der er megen natur og at de samlede naturarealer er relativt omfattende og udgør en stor del af området, ikke mindst takket være de tidlige fredninger og de mange offentligt ejede arealer
- at Rørvighalvøen derfor er udpeget som et "Nationalt Geologisk Interesseområde" (NGI), som EU-habitatområde og en vigtig del af Odsherred Geopark

Mange kommer til Rørvig for netop at nyde freden og roen, eller måske ligefrem "idyllen". "Idyllen" skal her forstås i ordets positive forstand, det vil sige fornemmelsen af den stillestående og velbevarede kontakt til naturen og fortidens miljø og kulturhistorie. Det er alle parametre, som vi skal have fokus på.

Rørvigs natur i et historisk perspektiv

Rørvigs natur har igennem tiden været meget forskellig:

I den første periode efter istiden var Rørvig et godt istidslandskab præget af dødisområder.

Herefter opstod i jægerstenalderen et tundralskabelandskab med en stor flod af smeltevand, som passerede Rørvig og løb ud i Kattegat ved Hesselø.

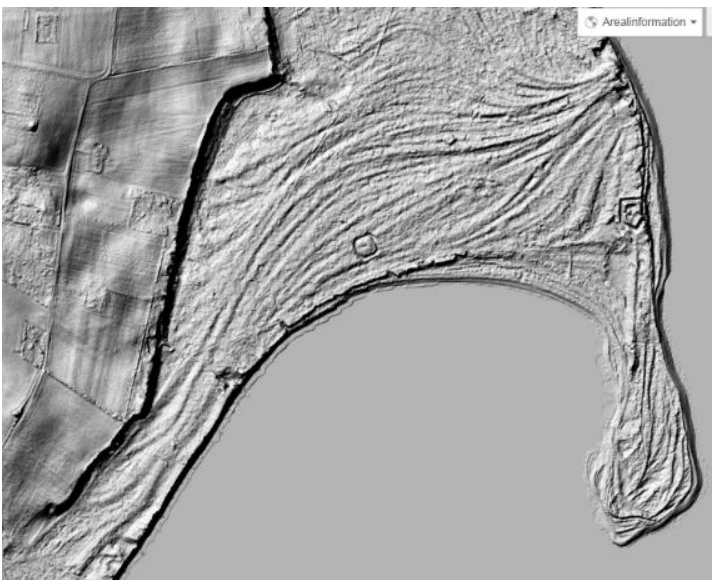
I mellemstenalderen var landskabet en urskov af birke-, fyrre- og hasseltræer.

Herefter blev lindeskoven dominerende, kysten rykkede nærmere til Rørvig og floden var blevet til et bredt sund.

I den sene jægerstenalder ændredes landskabet til et kystlandskab på grund af stigende vandstand, hvor Rørvig var blevet til øer mellem Kattegat og Isefjord.

I bondestenalderen skete der en dramatisk ændring med udvikling af agerbrug og husdyrhold, og Rørvigs landskab ændredes fra et skovområde til et overdrevslandskab.

I bronzealderen begyndte land-hævningen at skabe det marine forland især på østsiden af Rørvig, hvor et strandvoldslandskab opstod, og hvor gravhøjene skød op både i Rørvig- og i Nakkeområdet.



Skanseshage-områdets markante strandvoldssystem.

I jernalderens udviklede strandvoldslandskabet især i sundet mellem Rørvig og Nykøbing, og landsbyerne Isora og Nacka blev etableret.

I vikingetiden fik området militærstrategisk betydning med sin store naturhavn.

I middelalderen udviklede plogen og markerne omdannedes til lange smalle højagre.

Fra 1500-tallet gjorde sandflugten Rørvigs landskab goldt og ufremkommeligt ligesom i Tisvilde og Jylland.

Fra 1800-tallet udskiftedes Rørvig og Nakke, og gårdene udflyttedes til Nørrevang og Nakke med større marker.

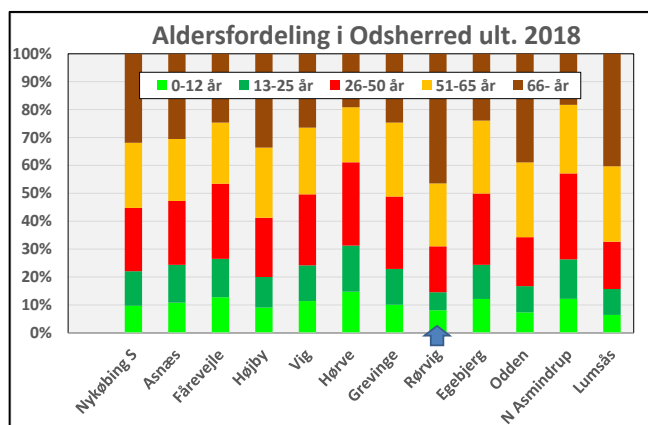
Sandflugtsbekæmpelsen skabte de store plantager.

Igennem 1900-tallet udvikledes sommerhuskulturen. Dårlig landbrugsjord omdannedes til tilplantede sommerhusgrunde, og området fik et skovlignende landskabspræg.

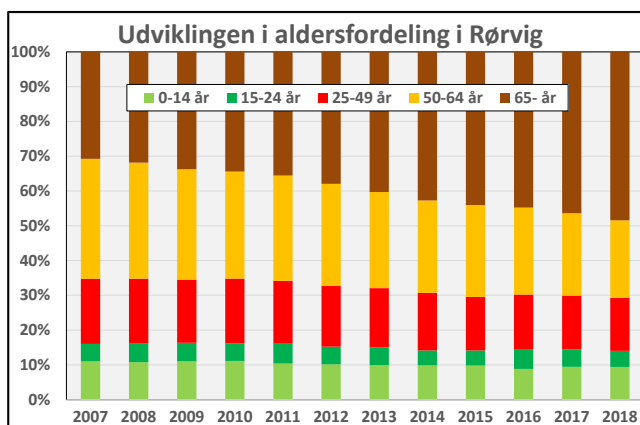
Udviklingsbehov og dilemmaet mellem natur, turisme og udvikling

Vi skal håndtere den vanskelige balance mellem hensynet til udviklingen og hensynet til naturen. Odsherred Kommune er landets største fritidshuskommune med over 26.000 sommerhuse, og over 100.000 landliggere og feriegæster i sommerhuse, bed & breakfast, camping, lystbådehavne, vandrehjem mv., hvoraf alene Rørvigområdet tegner sig for over 20.000 landliggere. Turisme er et meget dominerende erhverv i området med stor økonomisk betydning og mange afledte aktiviteter i forskellige erhverv.

Kommunen er en af Danmarks 30 ”udkantskommuner”, med en stagnerende befolkningsudvikling. Udenfor turistsæsonen er Rørvig med sine 1596 indbyggere i sognet, 1296 indbyggere i postnummeret og 1051 indbyggere i byområdet ikke upåvirket heraf. Samtidig er Rørvig den by i Odsherred med den absolut ældste befolkning. Der er behov for at skabe et bæredygtigt helårsmiljø, men målet for byen må være at finde et grundlag for livskraftig udvikling, der ikke kun handler om at få flere indbyggere. For 100 år siden var der færre indbyggere, men større husstande, flere unge, og samfundet var mere bæredygtigt i sig selv. Det er dog glædeligt at Rørvig har fået nye yngre tilflyttere og at børnehaven f.eks. nu er fyldt med 30 børn.



Ældre end 66 år udgør 46% i Rørvig mod 29% som gennemsnit for Odsherred.



Andelen over 65 år i Rørvig er vokset fra 30,7% i 2007 til 48,4% i 2018

En kraftigere påvirkning vil muligvis komme fra den fremtidige udvikling i sommerhusområderne. Vi vil se flere tidligere sommerhusejere flytte hertil. Helårsanvendelse af sommerhuse og erstatning af de gamle huse med nye større huse vil skabe pres på områdernes natur med fare for at ændre områdets karakter.

Foreningen ønsker at forbedre publikums muligheder for kvalitetsoplevelser i Rørvigs fine natur, men det er yderst vigtigt at disse forbedringer sker på naturens præmisser. Slidstærke områder må gerne gøres nemmere tilgængelige, medens tilgangen til de sårbare skal være mere velafbalanceret. Fugletårnene i Hovvig er gode eksempler på, hvordan tilgængeligheden kan forbedres, uden at naturområdet lider overlast. Vi ønsker at bevare Rørvigs autenticitet og status som et sted af en unik karakter med mulighed for særlige naturoplevelser.

Naturpleje og fremme af artsdiversiteten

De mest nødvendige frednings/naturbeskyttelsesmæssige arbejder er gennemført. Den fremtidige indsats består primært i sikring af de tilbageværende åbne områder, forbedring af lokalplanlægningen, vedligeholdelse af områderne og opfølgning.



*Foreningens naturareal af egetræsbeplantning ved Myntestien
Et af de få eksempler på urørt skov i Rørvig.*

Vi opfatter normalt natur som noget menneskeuberørt, men meget af Rørvighalvøens natur er faktisk menneskeskabt. Højsandet er skabt af opsætning af gærder gennem århundreder. Sandflugtsplantagen og områdets skovområder som Nakke Skov er plantet. Hovvigs fuglereservat er skabt efter inddæmning. Det åbne landskab er skabt af landbrugsdriften. Byens overdrev var oprindeligt skabt af landsbyens kvæghold. Områdets i dag ret dominerende sommerhusområder er skabt ved omdannelse af tidligere hede- og engarealer.

Det er på denne baggrund, at en del af den natur området har, skal plejes. Uden menneskelig indgriben vil mange områder udvikle sig til en slags urskov. Nogle tidligere overdrevsområder er groet til grundet manglende pleje. Som eksempel kan nævnes Skredbjerg, som tidligere var en ubevokset kystskrænt. Andre områder som for eksempel Skansehage er ved at gro til med *Rosa rugosa* - en invasiv art.

Der bør fastlægges plejeplaner for alle fredede områder og beskyttede naturtyper, og lodsejerne skal rådgives om pleje. Mange sommerhusområder har gode muligheder for at få forøget naturindholdet og artsdiversiteten.

I disse tider taler mange om fremme af artsdiversiteten. Dette er meget vigtigt. De gunstige muligheder for sikring og fremme af stor biodiversitet skal udnyttes – herunder ved reetablering af flere vådområder og ved samspillet og afvekslingen mellem lysåbne og bevoksede arealer. Hvis naturen behandles på den rette måde får artsdiversiteten også et løft. Alt andet lige så vil en tur til et område med en rig flora og fauna være mere spændende for de fleste end en tur til en trist og artsfattig lokalitet.

Naturperler i Rørvig Sogn

Det er naturligt i første omgang at fokusere på områdets mange naturperler – de egentlige naturlokaliteter, disse er gennemgået i redegørelsen, her opsummeres lokaliteterne med vores hensigter og anbefalinger:



Nikkende Kobjælde



Lyngen på Korshages østlige side i August

Korshage, Flyndersø, og Langesø Mose

- Foreningen vil støtte afgræsning, slåning og fældning
- Afgræsningen af de åbne områder tilpasses og forbedres løbende
- Rosa rugosa og tornblad skal bekæmpes, evt. maskinelt
- Plejeplaner bør også etableres for private områder ved Langesø Mose, som visse steder er begyndt at springe i skov. Der er behov for rydning af de senere år fremkomne kraftige kratbevoksninger.
- Det bør undersøges om Kattegat-kysten og naturen bagved kan beskyttes ved anlæg af undersøiske rev på udvalgte steder

Skanseshage

- Foreningen vil arbejde for at der sker rydning af de større træer.
- Bekæmpelse af Rosa rugosa bør ske helt uden anvendelse af kemiske midler (f.eks. Round-Up).
- Naturstyrelsen bør fortsat forsøge at få adgang til fårehold, såfremt dette skulle vise sig muligt.
- Det bør undersøges, om de allerseneste års udbredelse af sandarealer på østsiden, som fortrænger vegetationen, hænger sammen med tilstedeværelsen af kreaturer.



Sommeraften i Skanseskrogen

Dybesø og Sandflugtsplantagen

- Foreningen vil medvirke til og støtte træfældning på østbredden af Dybesø, hvor udsigten holdes åben set fra vejen med enkelte solitære træer og krat fra rastepladsen i syd til Kattegatkysten i nord.
- På vestsiden af Dybesø skal den spændende sumpskov bevares og lades urørt.
- Den kraftigt tiltagende vækst af *Rosa rugosa* i klitterne bekæmpes, og de yderste selvsåede fyrretræer på strandengen/overdrevet fjernes. Områder af lyng søges bevaret.
- Slåenkrattet nordvest for Dybesø friholdes for anden vækst af *Rosa rugosa* og fyrretræer
- Foreningen vil arbejde for løbende træfældning foran Solfaldshøj og bevaring af udsigten.
- Brandbælterne bør reetableres ved rydning af bevoksning og fældning af træer som er vokset sammen foroven i bælteerne. Tiltaget medvirker også til forøgelse af artsdiversiteten
- Det bør undersøges at etablere Langelinie som et "brandbælte" ved en rydning af sammenvoksede trækroner over stien, med henblik på at reducere brandfaren fra plantagen i forhold til sommerhusområdet.
- Eventuelt reetableres nogle af de tidligere mosehuller og lysninger inde i plantagen ved nogle af de markante klitformationer inde i plantagens gamle sandflugtsområde.

Højsandet

- Foreningen vil støtte vedligeholdelse af stien, så klitten ikke nedslides.
- Selve udsigten kan næppe genetableres i større udstrækning på grund af sommerhusområdernes høje træer, men måske kan den nydannede lysning inspirere nogen til at fjerne de højeste træer i området.
- Den nydannede lysning skal plejes og holdes fri for nye skud af trævækst, især de mange birkeskud.



Rydningen gennemført i 2014-2015 har givet en helt ny oplevelse af Højsandet.

Skredbjerg

- Foreningen vil støtte, at skråningen og engen nedenfor ikke springer yderligere i skov.
- Foreningen vil medvirke til og støtte naturgenopretning og -pleje i nogle afsnit af hensyn til den fredede flora på den åbne skrænt og på engen.
- Planlagt trampesti på Gråmosegård bør føres til stranden og vedligeholdes af kommunen.

Hovvig, Slettemose og Nakke Skov

- Slettemose og syd-skråningerne ved Nakke Skov bør vedligeholdes som åbent overdrev ved afgræsning.
- *Rosa rugosa* skal holdes nede ved stien langs kysten.
- Udsigten fra Mårbjerg skal til stadighed og især fremover beskyttes ved rydning af udsigtsgenerende træer.



Slettemose set fra udsigtspunktet øst for Slethøjgård



Hov Vig Foto: Ingrid Brandt

De øvrige områder

De øvrige områder udgøres af en blanding af sommerhusområder, land- og byzoner. Der gælder forskellige regler for de enkelte områder og de naturmæssige problemstillinger varierer ligeledes fra sted til sted.

Nakkes og Nørrevangs åbne landskab

Turister og sommerhusgæster kommer bl.a. for at opleve det åbne land og dets nærhed til kystområderne. Nakkeland indgår i planen som en del af det "større uforstyrrede landskab" ved Isefjordens vestside - over 100 km² upåvirket af tekniske anlæg, bortset fra en vindmølle. Her kan fjordlandskabets skønhed og stilhed stadig opleves. De tilbageværende åbne udsigter fra landevejene rundt i området og "Danmarks Midtpunkt" bør sikres i det omfang, det er muligt, ved udsigtsfredninger, forbud mod skovtilplantning og restriktiv overholdelse af reglerne for juletræsplantninger på landbrugspligtig jord.

- Landzoneområderne må ikke reduceres eller ødelægges yderligere.
- Overgangen mellem by og land må fastholdes ved Søndervang og Rørvig Mølle, ved Nørrevang og omkring Nakke By.
- Resterne af det traditionelle kulturlandskab og de åbne udsigter over fjorden bør bevares.
- Foreningen vil støtte, at skovrejsning begrænses på alle områder, som ikke allerede er skov.
- Foreningen vil støtte begrænsning af juletræsplantager og varetagelse af hensynet til udsigterne
- Foreningen vil arbejde for at udsigtsfredningen på Søndervang overholdes
- Foreningen vil støtte frivillig etablering af vildtstriber i agerlandet, som skaber fødegrundlag for insekter, fugle, hjortevildt og harer og grundlag for forøgelse af artsdiversitet
- Foreningen vil arbejde for at få blomsterfloraen tilbage i vejkanter og grøftekanter.



Nakkes landskab set fra Mårbjerg. Foto: Ingrid Brandt

Sommerhusområder

De mange sommerhusgrunde udgør en væsentlig del af naturarealet i vores område og den tiltagende udvikling mod ”parcelhuskvarter” bør undgås. Sommerhusområdernes udstrækning og sommerhusenes antal på Rørvighalvøen har nået sin grænse og ønskes ikke udvidet.

Foreningen vil arbejde for

- at der udarbejdes lokalplaner i områder som i dag alene er reguleret af kommuneplanen, såsom:
 - *Nakke Lyng: Hele sommerhusområdet syd for Rørvigvej og nord for ud til plantagen og Telegrafvej
 - *Rørvig Nord: Fra Nakke Kirkevej til Højsandet, mellem Lokalplan 18 og Rørvig.
 - *Flyndersøområdet: Området mellem Dybesø og Flyndersø nord og langs Flyndersøvej til Korshage.
 - *Højsand Øst: Området på østsiden af Højsandet nord for Nørrevangsvej og ud til Dybesø.
 - *Skanseshage Syd.
- at opfordre kommunen til generelt at være mere aktiv i påsynet med lokalplanernes overholdelse, som det f.eks. er set i Halsnæs Kommune
- at lokalplanernes bestemmelser om at hegn kun må etableres som levende hegn overholdes
- at lokalplanernes forbud mod kvasbunker på sommerhusgrundene, ofte som hegn, overholdes
- at vejlaug og grundejerforeninger kommunikerer den stigende risiko for brandfare ud til deres medlemmer og opfordrer medlemmerne til at fjerne kvasbunker
- at medvirke til oplysning af sommerhusejere om naturpleje af deres grunde, jf. kommunens vejledning
- at tilskynde sommerhusejere til i mest muligt omfang at holde sommerhusgrundene som naturarealer, og indtænke naturområder sammen med evt. nye vildtstriber i agerlandet

Byzone

I begge landsbyer genfinder man de gamle landsbymiljøer, Nakke som en sjælden oprindelig landsby uden væsentligt nybyggeri og Rørvig med mange bevaringsværdige huse især omkring Strædet. Landsbyerne var en integreret del af kulturlandskabet, og grænsefladen mellem by og naturområder er vigtig. Kommuneplanen fastlægger at udvikling af Rørvig skal ske ved ”huludfyldning” inden for den eksisterende bygrænse. Princippet om at holde udviklingen indenfor byzonegrænsen er en grundregel som absolut ikke bør fraviges. Ideen om jordbrugsparceller giver en risiko for at skellet udviskes med ”små-urbanisering” af landområdet.

Foreningen vil arbejde for

- at Nakkes helt specielle landsbymiljø bevares
- at byzonen ikke på nogen måde udvides ud mod landzonen, herunder ved jordbrugsparceller
- at specielt bygrænsen ved Rørvig Mølle og Nørrevang bør fastholdes
- at lokalplanens bestemmelser overholdes (ligger under foreningens byudvalg)
- genopretning af en del af den gamle sø i Søndervangen, som ligger indenfor lokalplan 72, men i et vådområde, og omdannelse af dette midterste område til en ”byfællid” med adgang fra Vandværksvej

Generelle tiltag

Sammenhængende stinet

- Rørvigområdets potentiale for cykelturisme bør udnyttes, Fjordstien er et godt eksempel
- Adgangsmuligheder for publikum til cykling på Nakke bør undersøges
- Systemet af trampestier er veludviklet i Rørvigområdet, men kunne muligvis udbygges yderligere på Nørrevang og Nakke – der er flere steder, hvor eneste mulighed for færdsel til fods er på de store veje
- Gang- og cykelstier skal i videst omfang kobles sammen i et sammenhængende stinet
- Ved etablering af ridestier skal det sikres at hestene ikke skaber konflikter med cykler og gående

Formidling af oplevelser af naturværdier - Foreningens stikort og bænke

- arbejdet med stikortet blev afsluttet i 2017 og medvirker til at oplyse om offentligt tilgængelige veje, gang- og cykelstier, parkeringspladser, toiletter, afstande, højder og meget mere
- opsætning af 8 bænke i 2016 og 10 bænke i 2017 i samarbejde med relevante myndigheder er afsluttet, godt modtaget og medvirker til publikums naturoplevelser og spredning af brugernes færden.
- forslag om yderligere bænke fra medlemmer er under overvejelse

Støj, lugt og lysforurening

Oplevelsen af naturens stilhed og ro med plads til fordybelse samt oplevelsen af den mørke nattehimmel er i vores moderne samfund efterhånden en udbredt mangelvare, som efterspørges af stadig flere mennesker som modvægt til en fortravlet hverdag i byerne. Rørvighalvøens landområder har med dens unikke natur

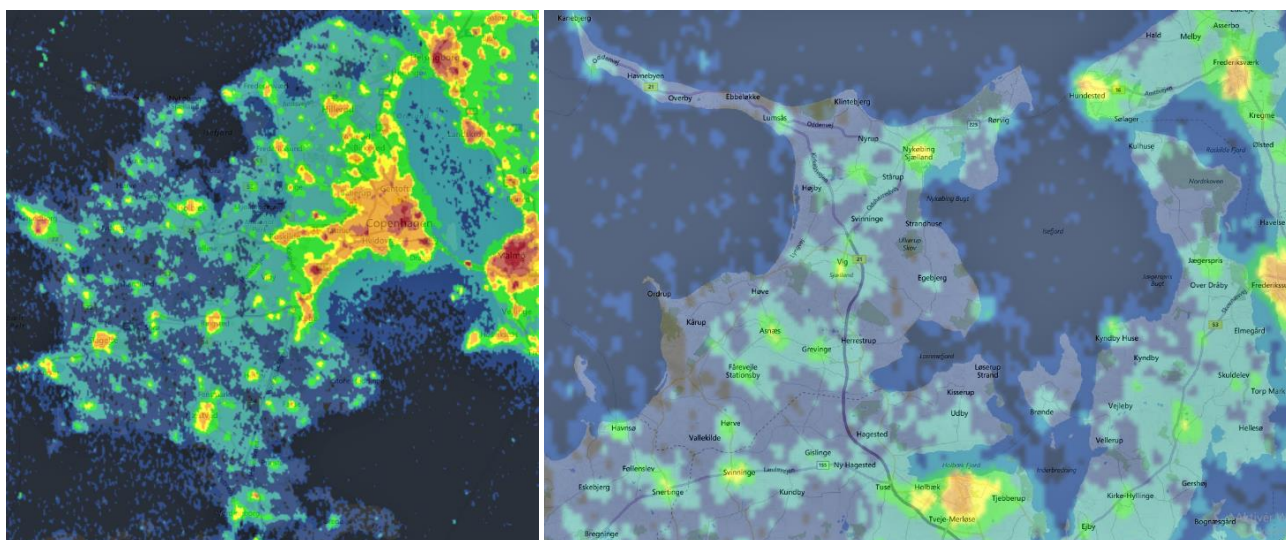
muligheder for at tilbyde disse værdier og genopbygge brandet som en turistattraktion med denne natur som en af sine væsentligste værdier.

- erhvervsvirksomheder, foreninger og private bør derfor aktivt motiveres til at respektere landområdernes særpræg, således at der ved disse aktiviteter vises betydelige hensyn i forhold til støj- og lugtgener samt uhensigtsmæssig lysforurening, der kan påvirke oplevelserne i vores landområder negativt
- i det åbne land bør egentlig industrivirksomhed begrænses, og i byområder bør der fastlægges klare grænser for caféer, restauranter og lignende turistmæssige aktiviteter støj- og lugtgener.

Dark Sky faciliteter

To lokaliteter på Møn er certificeret under International Dark Sky Association. Rørvigs beliggenhed på en halvø ud til Kattegat og på afstand af større byer og deres belysning gør Rørvig egnet til at det underfulde mørke kan blive en naturoplevelse i sig selv. Foreningen har arrangeret Dark-Sky aftener med Brorfelde Observatorium i sommerperioden, men nattehimmels stjernebilleder kommer særligt frem udenfor turistsæsonen.

- det undersøges om Rørvighalvøen kan komme i betragtning som Dark Sky Park
- tiltag som forbedrer oplevelsen af mørket undersøges, f.eks. nedadvendt lavtsiddende belysning
- det undersøges om særlige lokaliteter i Rørvig kan gøres egnede til natteoplevelser



Rørvigs nordside har sjældent begrænset lysforurening

Stillezoner

I lighed med andre kommuners tiltag for, at beskytte miljøet mod støjforurening anbefaler foreningen, at det undersøges, om tiltag i lighed med Silkeborg Kommunes stillezoner kunne være et middel til at forstærke naturoplevelserne på Rørvighalvøen.

Kystsikring af hele Isefjorden?

2 konkrete forslag om etablering af dæmning mellem Hundested og Rørvig med trafikforbindelse vil være dødsstødet for Rørvig som vi kender det. Foreningen vil arbejde for at argumentere imod et sådant projekt, med begrundelse om hvis et sådant dæmningsprojekt skal betragtes, giver en sikring ved Roskilde Fjord en langt større mening når de sikrede værdier måles op imod omkostningerne og kompleksiteten ved anlægget.

Videre debat

Alle disse forhold bliver der anledning til at drøfte i hovedtræk på vores generalforsamling og mere detaljeret på vores debattmøde i efteråret, hvor vi håber på at få medlemmernes mening og flere gode idéer til hvordan vi fremover skal håndtere naturværdierne i Rørvig.