

# Rørvigs landskabelige og historiske udvikling



## Sammendrag:



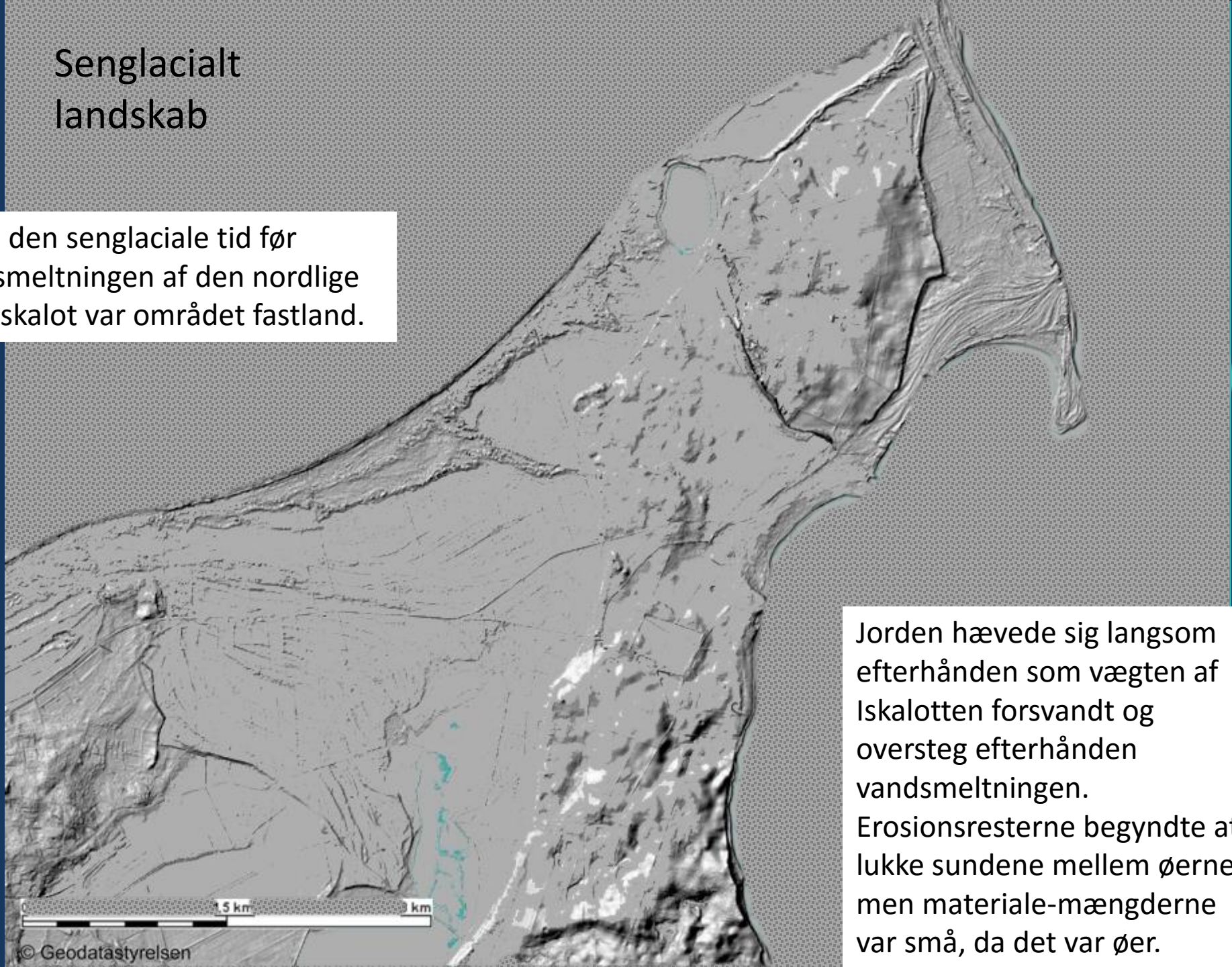
### Projekt Isøre Havn og Ting - 1999

Rørvig Naturfredningsforening.  
Arkæologer fra Nationalmuseet,  
Vikingskibs-museet og  
Odsherred Museum.  
Geologer fra Københavns  
Universitet.

Kystgeologien altid usikker  
– især dateringen.

# Senglacialt landskab

I den senglaciale tid før smeltingen af den nordlige iskalot var området fastland.



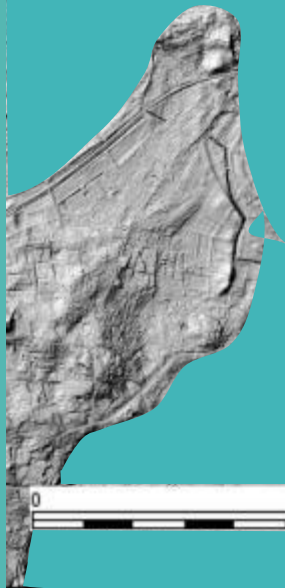
Jorden hævede sig langsom efterhånden som vægten af Iskalotten forsvandt og oversteg efterhånden vandsmeltingen. Erosionsresterne begyndte at lukke sundene mellem øerne, men materiale-mængderne var små, da det var øer.

# Litorinahavet

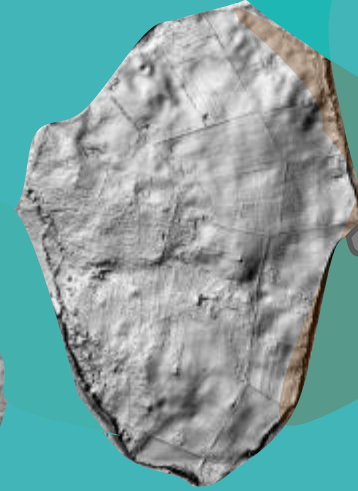
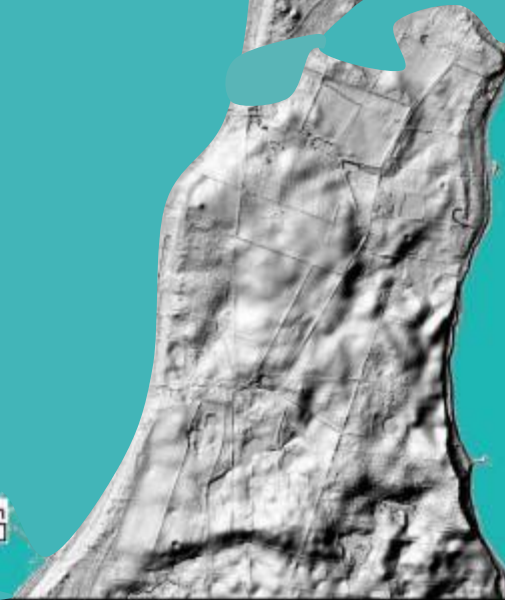
4-7.000 f.Kr.

Efterhånden som iskalotten smeltede opstod Litorinahavet og efterlod området som 3 øer i en vandstand op til 8 meter i forhold til nu.

De nordlige ø var oprindeligt større, men blev eroderet, hvilket har efterladt stenrev, moræneknolde og relativt lav dybde på østsiden.



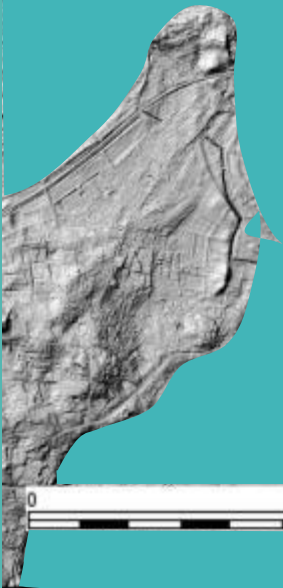
0 1.5 km 3 km



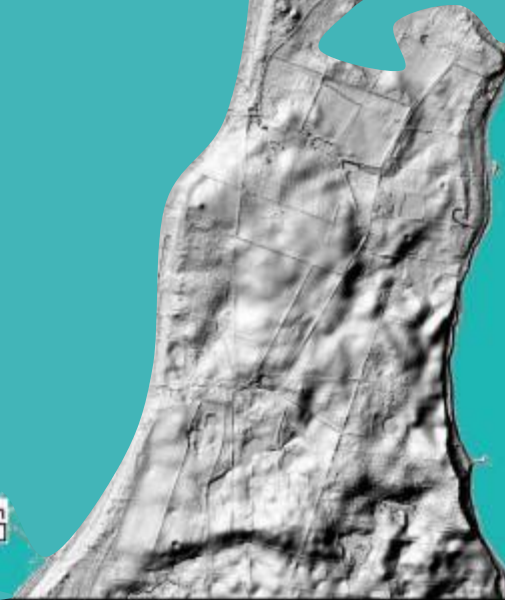
# Litorinahavet 4-7.000 f.Kr.

Der dannedes des-  
uden et vinkelforland  
ved Korshage.

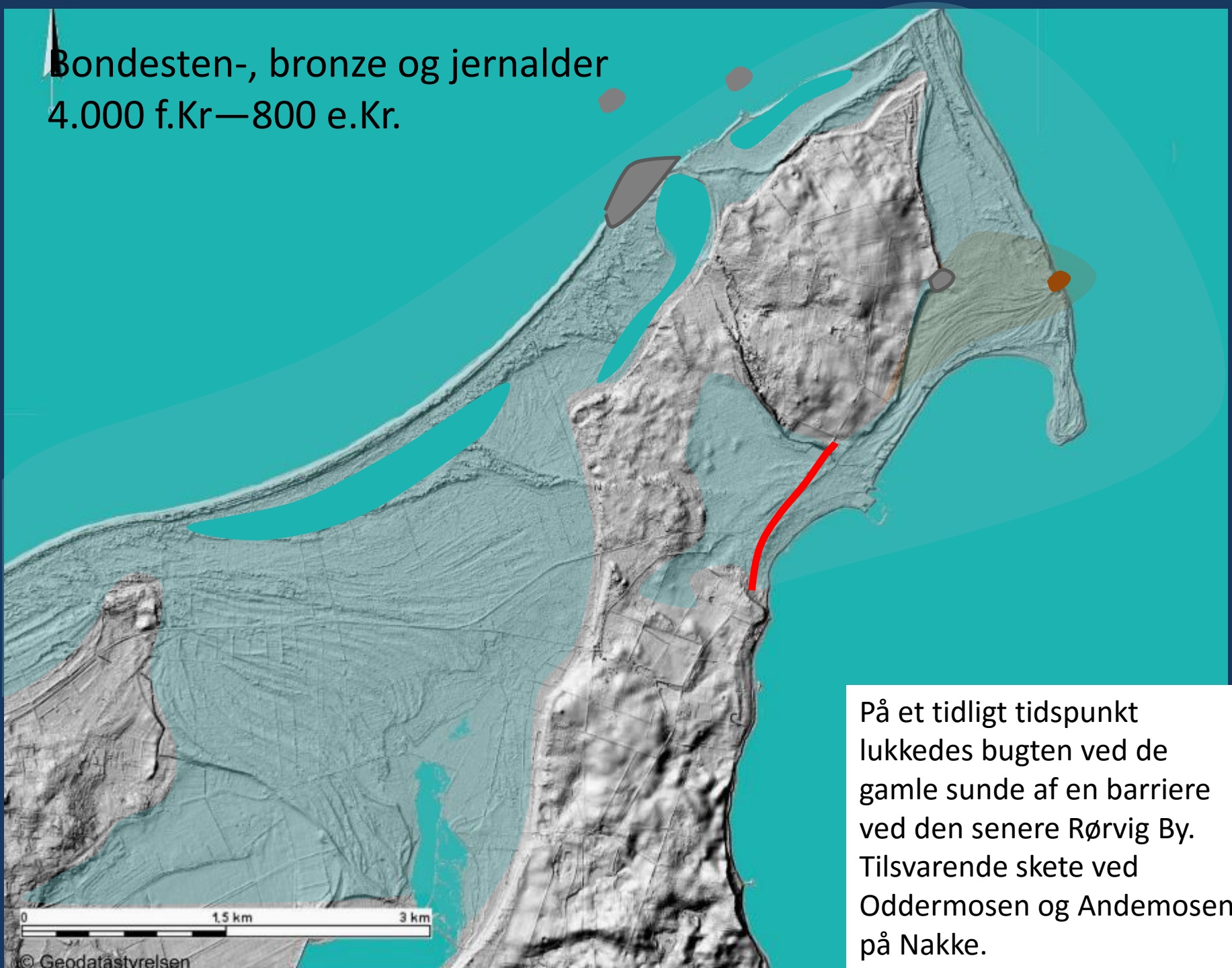
Jorden hævede sig langsom  
efterhånden som vægten af  
Iskalotten forsvandt og  
oversteg efterhånden  
vandsmeltningen.  
Erosionsresterne begyndte at  
lukke sundene mellem øerne,  
men materiale-mængderne  
var små, da det var øer.



0 1.5 km 3 km



Bondesten-, bronze og jernalder  
4.000 f.Kr—800 e.Kr.



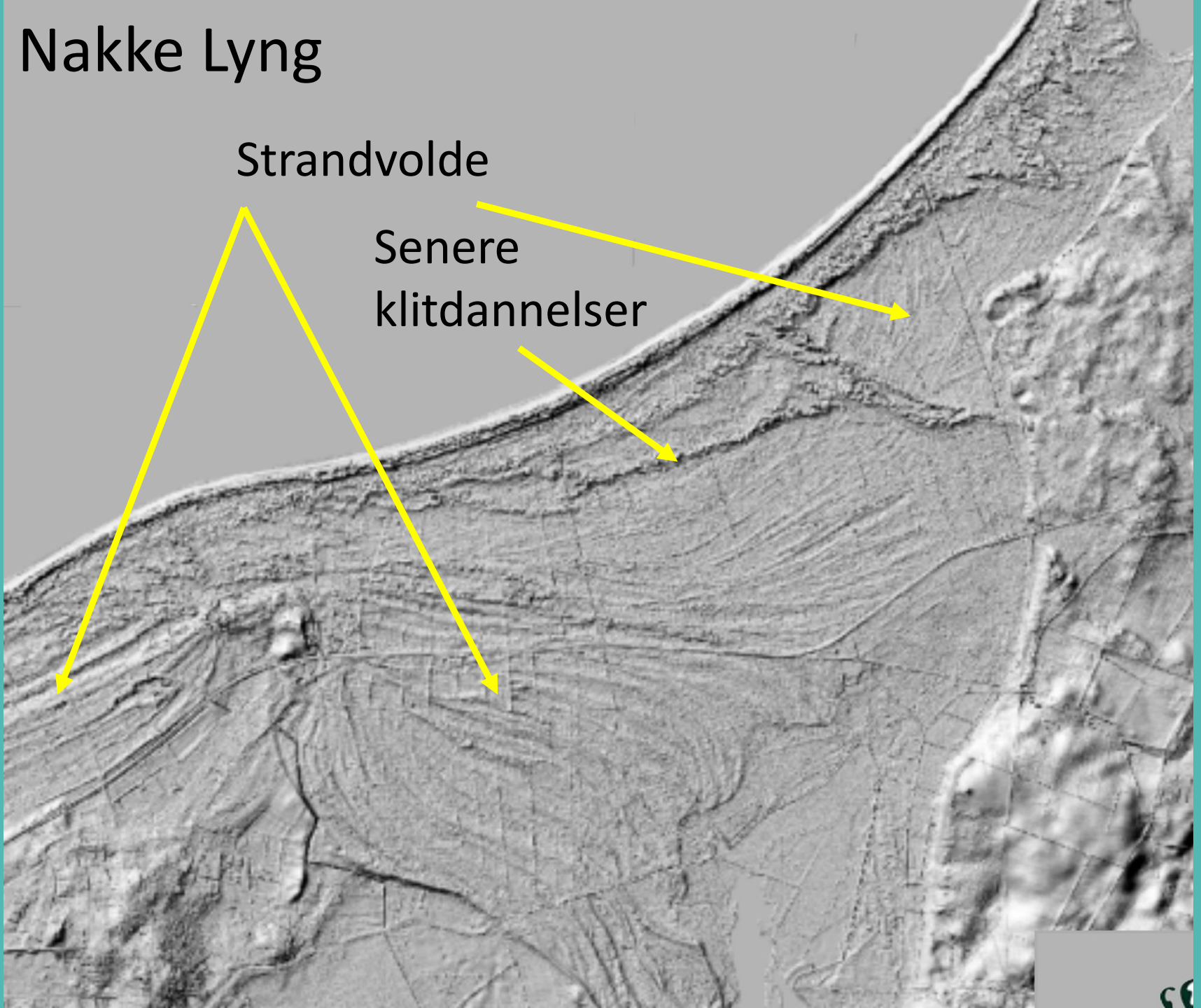
På et tidligt tidspunkt lukkedes bugten ved de gamle sunde af en barriere ved den senere Rørvig By. Tilsvarende skete ved Oddermosen og Andemosen på Nakke.

0 1,5 km 3 km

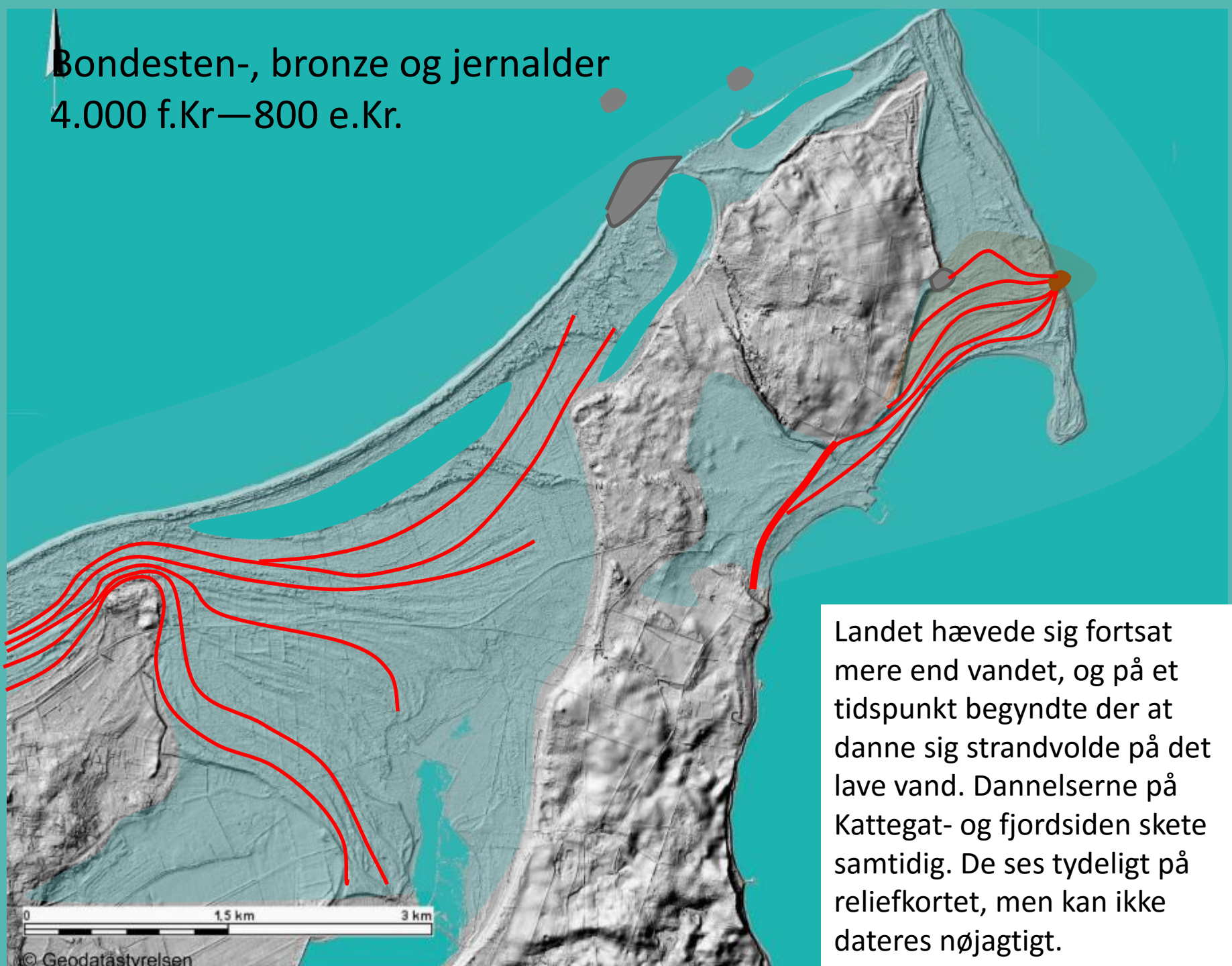
# Nakke Lyng

Strandvolde

Senere  
klitdannelser



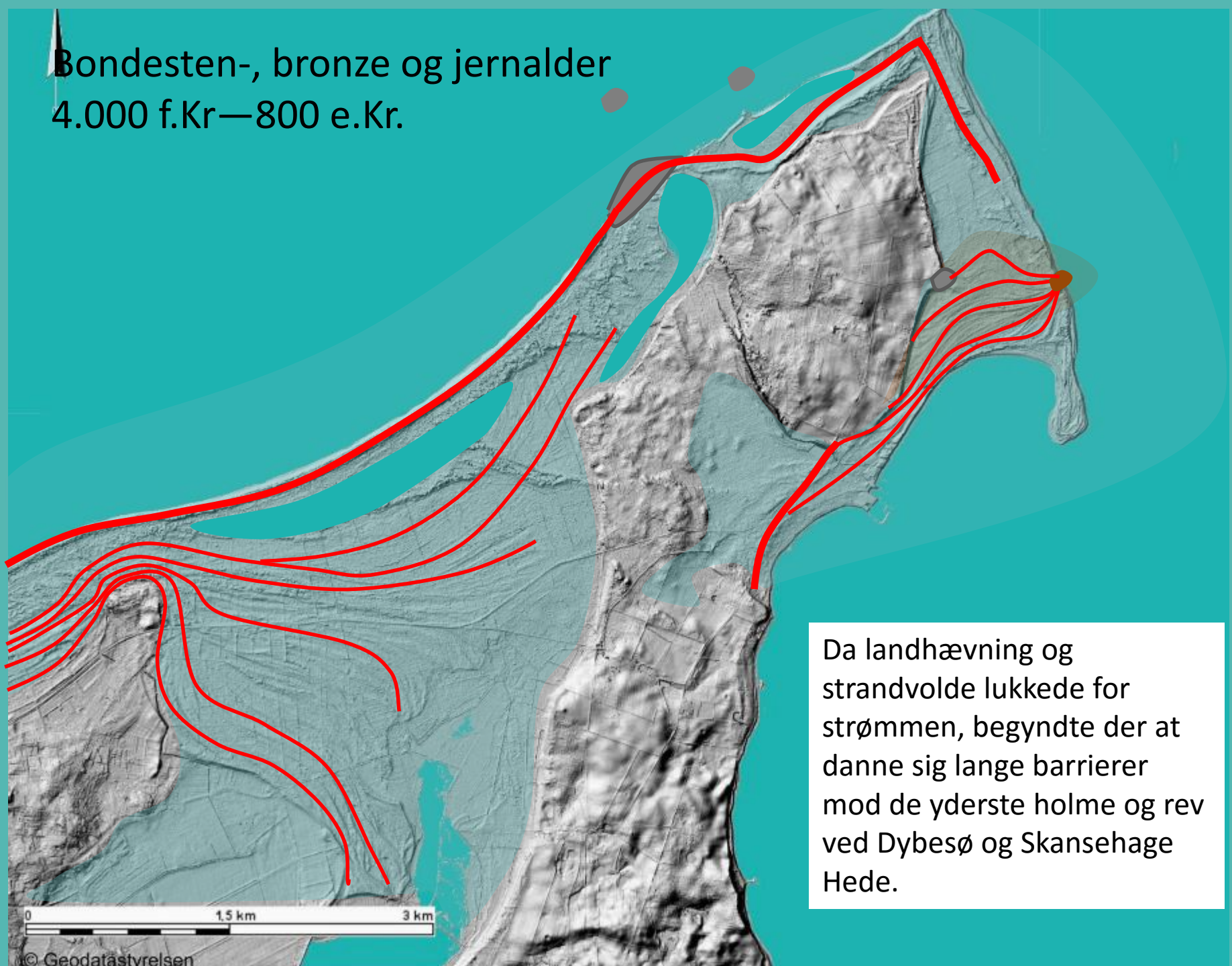
# Bondesten-, bronze og jernalder 4.000 f.Kr—800 e.Kr.



Landet hævede sig fortsat mere end vandet, og på et tidspunkt begyndte der at danne sig strandvolde på det lave vand. Dannelserne på Kattegat- og fjordsiden skete samtidig. De ses tydeligt på reliefkortet, men kan ikke dateres nøjagtigt.



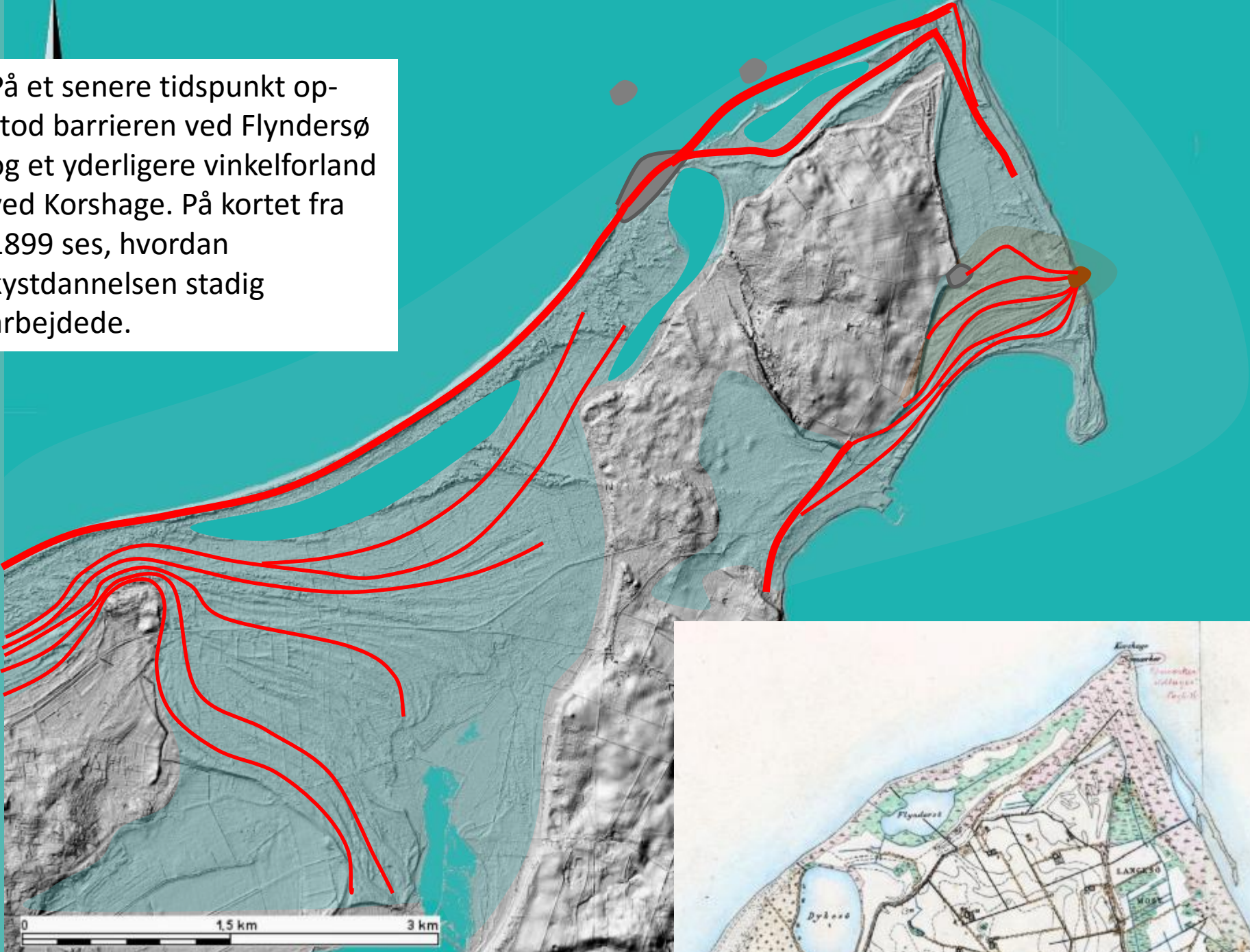
# Bondesten-, bronze og jernalder 4.000 f.Kr—800 e.Kr.

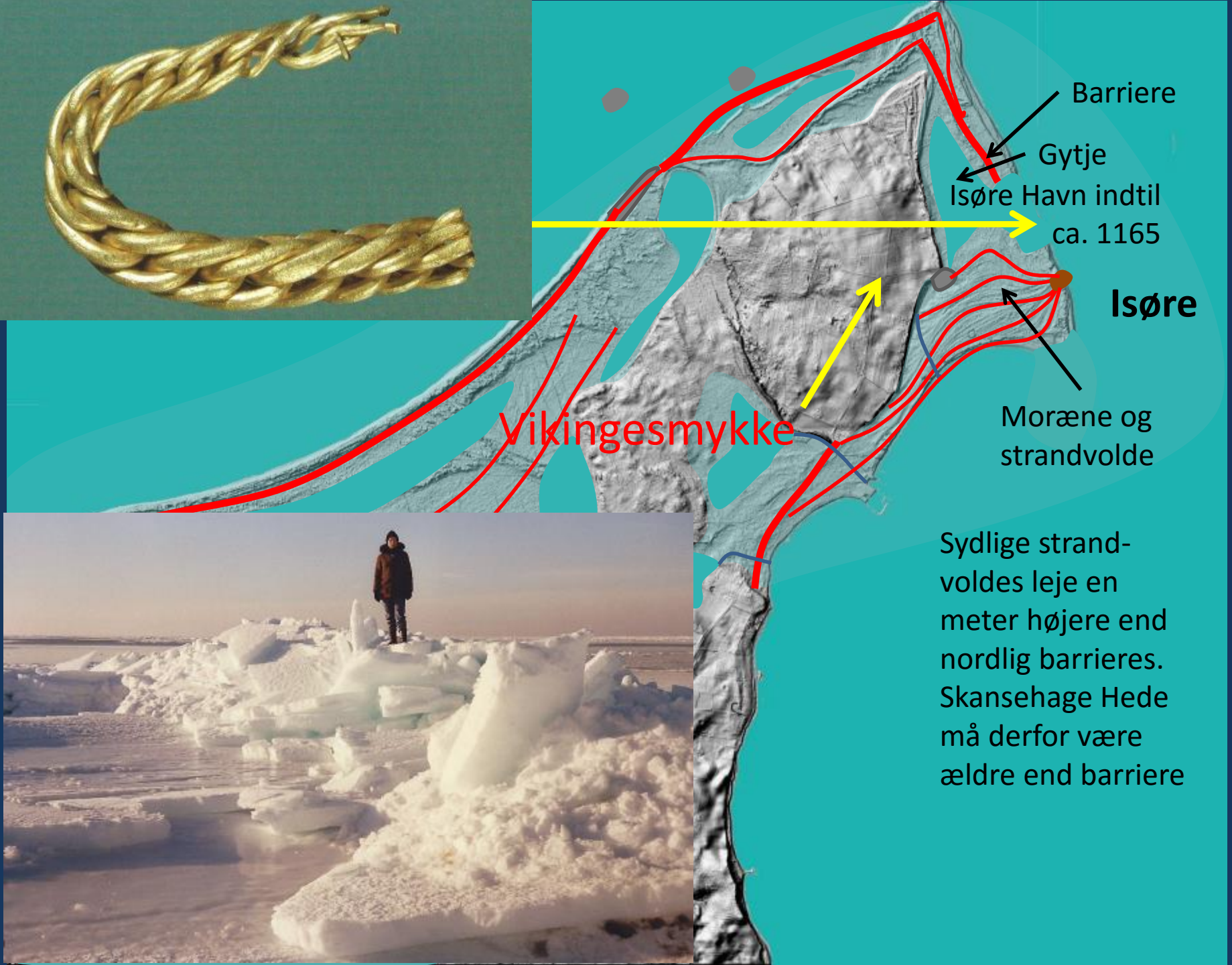


Da landhævning og strandvolde lukkede for strømmen, begyndte der at danne sig lange barrierer mod de yderste holme og rev ved Dybesø og Skansehage Hede.

0 1.5 km 3 km

På et senere tidspunkt opstod barrieren ved Flyndersø og et yderligere vinkelforland ved Korshage. På kortet fra 1899 ses, hvordan kystdannelsen stadig arbejdede.

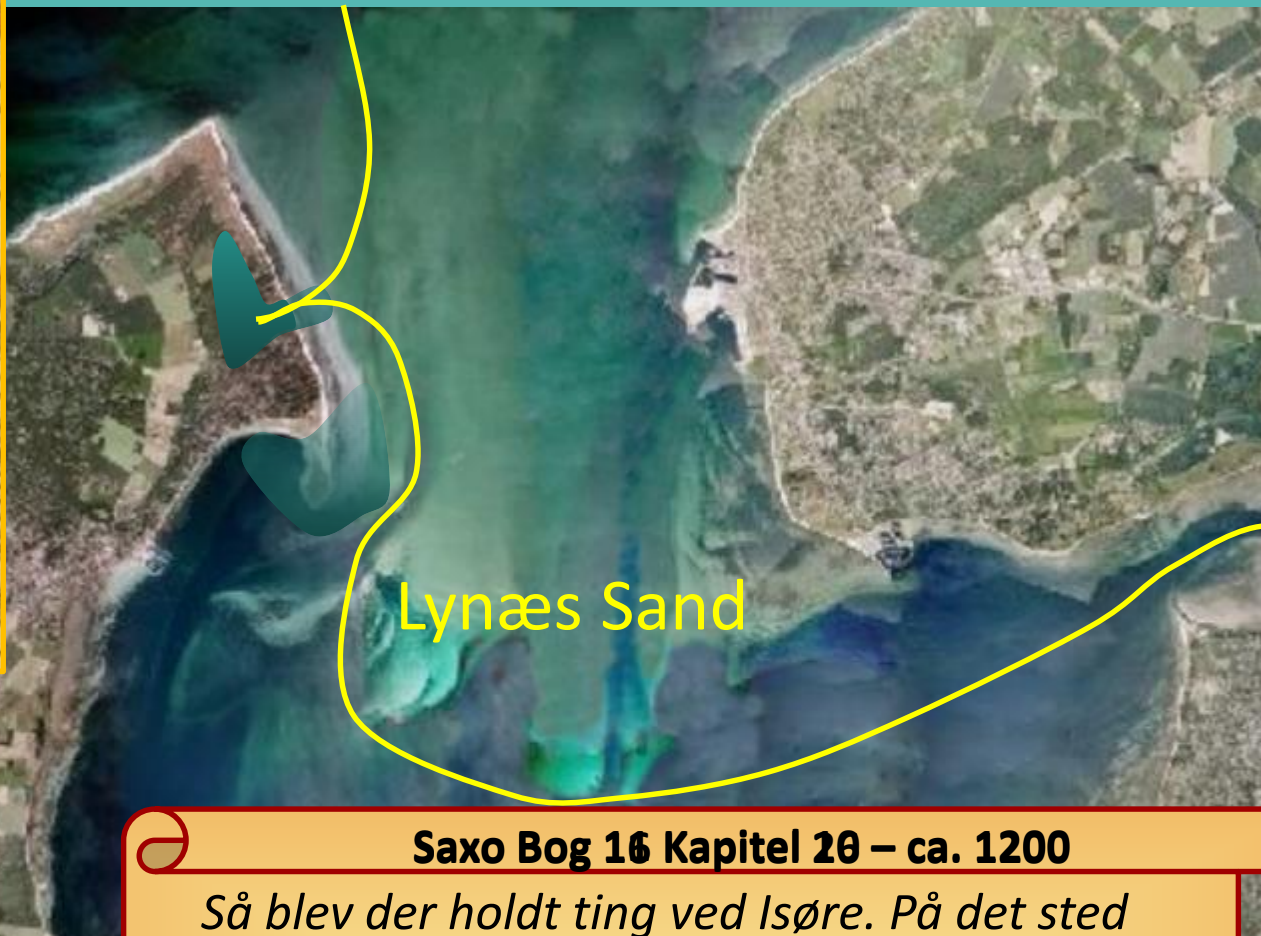




Sydlig strandvoldes leje en meter højere end nordlig barrieres. Skansehage Hede må derfor være ældre end barriere



Meyer 1647



Lynæs Sand

### Saxo Bog 16 Kapitel 20 – ca. 1200

*Så blev der holdt ting ved Isøre. På det sted bliver havets vældige flade lukket ind ad en ganske smal åbning, hvor landet snærrer sine kyster sammen om de frådende vande i et snævert svælg. Midt ude i bugten ligger der sandbanker, der gemmer skjulte farer for de søfarende, for de kommer til syne ved lavvande, men bliver dækket ved højvande.*

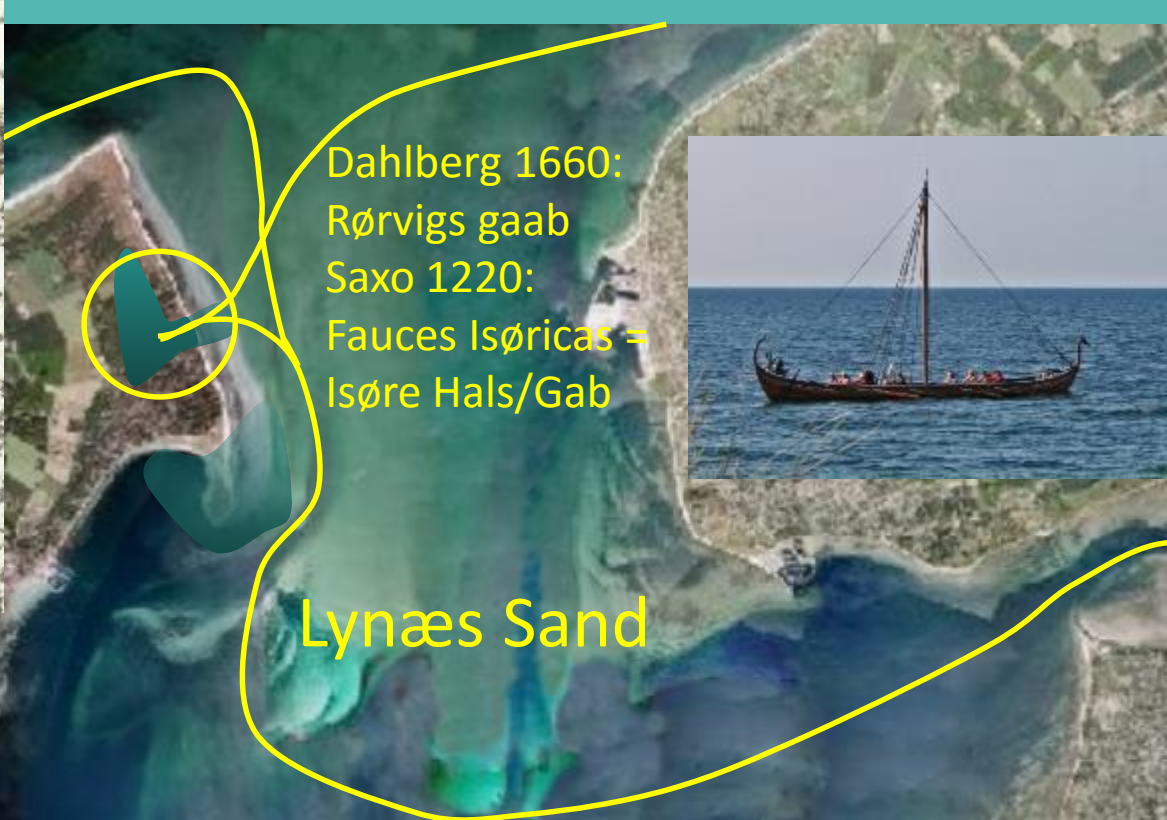


Skansehage eksisterede ikke før efter 1500, så Rørvigbugten havde ikke læ og harmonerer ikke med Saxo's Portus.

Lynæs Sand

Andemosen og Odder-mosen er udelukket, da barriererne er dannet i sten- eller bronzealderen. Der er fundet stenaldergrave i samme højde på nærliggende strandvolde. Desuden er moserne alt for små i forhold til ledingsflåden og andre kendte ledingshavne.

Hovvig havde næppe forbindelse med Kattegat i vikingetiden og lå forkert placeret for Roskilde Fjord. Søndervangsengen var også lukket og havde ferskvandsaflejringer på et tidligt tidspunkt.



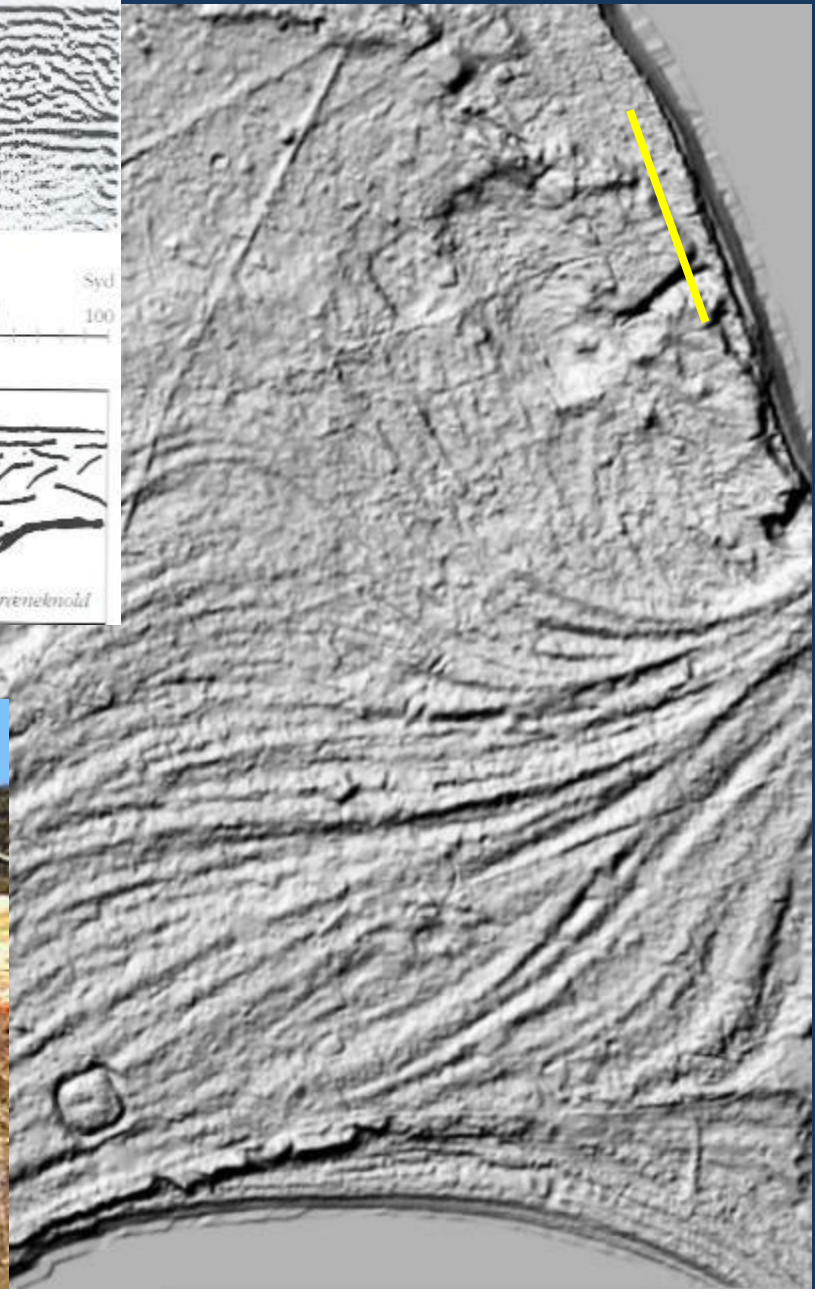
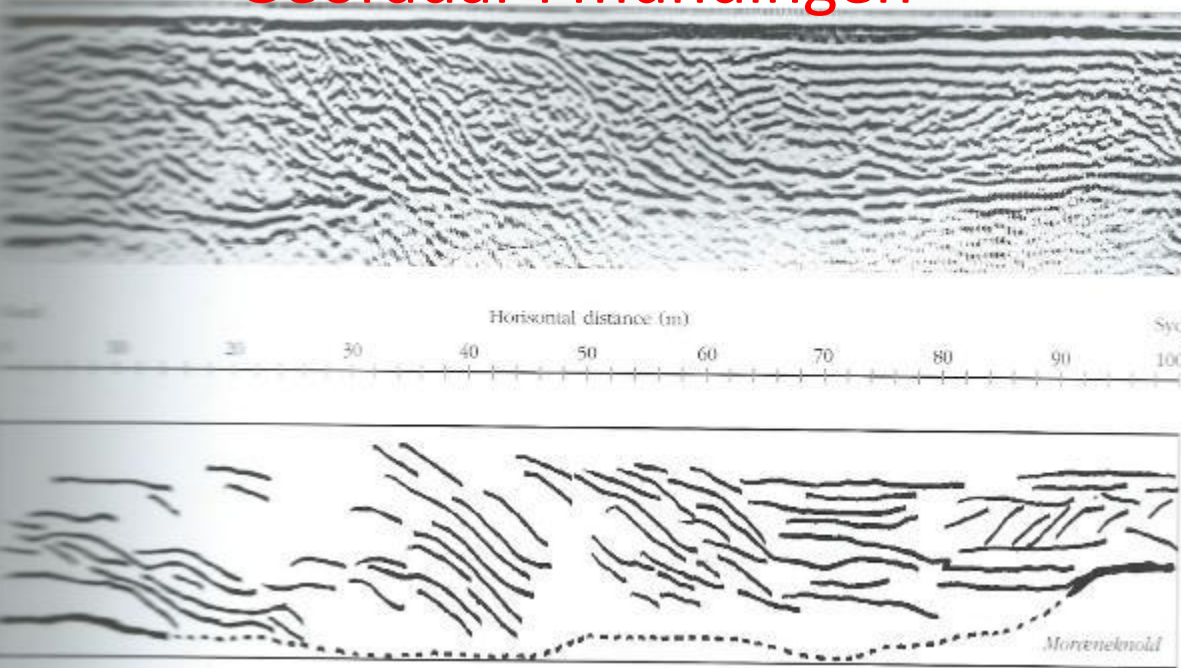
Dahlberg 1660:  
Rørvigs gaab  
Saxo 1220:  
Fauces Isøricas =  
Isøre Hals/Gab

Lynæs Sand

**Saxo Bog 16 Kapitel 26 – ca. 1200**

*men ved Isøre Havn blev Absalon ... forsinket i længere tid på grund af modvind ... Som han nu lå i agterstavnen af skibet og sov ... havde han en drøm, der viste ham, at havet ville lægge sig. ... han gav ordre til at masten ... skulle rejses hurtigst muligt ... og sejle ud af Isøre Gab, for så, når han var ude, at runde Sjælland i den retning vinden blæste.*

# Georadar i mundingen



*Saxo – Bog 1 – 1220*

*Når de skulle vælge en konge, plejede vore forfædre at stå på store sten der stod fast i jorden, som et varsel om at valget var lige så fast og urokkeligt, som stenene de stod på.*

*Svend Aggesen – ca. 1180*

*".... hos vore forfædre herskede fra gamle dage den skik, at hele danernes vrimmel strømmede sammen på Isøre for at sætte deres konger på tronen. Hensigten hermed var, at kongernes udnævnelse skulle stråle i glans just ved, at det skete med alles samtykke. ... Harald Hen var den første, der gav danerne love på det nysnævnte tronsættelsens sted."*





Island – år 1000:  
Lovsigeren stod på  
Thingvallirs lovbjerg

Bjerg Agre

Bjerget

Sonnebjerghøj

Store sten

Vadse Hoved

