

37. ÅRGANG DECEMBER 2015 NR. 2

PRIS KR. 20,-

RØRVIG BY OG LAND



DIGEPROJEKT VED
ISEFJORD-KYSTEN

LODSOLDERMANDSGÅRDEN

DET ÆLDSTE
RØRVIG

SOMMEREN
KOMMER IGEN

PÅ BESØG HOS
MULTIKUNSTNEREN
BIRGIT KROGH

INDHOLD

KÆRE MEDLEM	3
LODSOLDERMANDSGÅRDEN	4
SOMMEREN KOMMER IGEN	8
DET ÆLDSTE RØRVIG	9
DIGEPROJEKT VED ISEFJORDS-KYSTEN	13
PÅ BESØG HOS MULTIKUNSTNEREN BIRGIT KROGH	18



UDGIVER

Foreningen Rørvig By og Land,
www.rvbl.dk · CVR nr. 34 79 91 72

REDAKTION:

Sct. Georgs Vej 7,
4500 Nykøbing Sj., tlf. 59 91 97 59

MEDLEMSKAB

Kr. 100,- pr. år. Kan tegnes ved henvendelse til et bestyrelsesmedlem eller på hjemmesiden.

Annoncesalg varetages af foreningens formidlingsudvalg.

TRYK OG LAYOUT:

Rosedahls Holbæk, tlf. 59 43 20 39,
oplag 1.000 eksemplarer.

FORSIDEFOTO:

Lodsoldermandsgården

Bestyrelsen i Rørvig By og Land

FORMAND, ANSVARSHAVENDE REDAKTØR

Henrik Larsen, Sct. Georgs Vej 7
4500 Nykøbing Sj., Tlf. 59 91 97 59
nukander@nyka.dk
Forretnings- og formidlingsudvalg

NÆSTFORMAND

Bo Bræstrup, Esplanaden 14, 3. th.
1263 København K., Tlf. 29 25 92 21
bo.braestrup@cclausen.dk
Mølleudvalg

SEKRETÆR OG KASSERER

Hans Normann, Vestergade 4
4581 Rørvig, Tlf. 59 96 13 05
hans.normann@mail.dk

BESTYRELSESMEDLEM

Flemming Hansen, Løvstræde 4
4581 Rørvig, Tlf. 26 16 88 12
til@flemming-h.dk

BESTYRELSESMEDLEM

Hanne Winther, Stænget 4
2820 Gentofte, Tlf. 61 61 78 61
Hanne.winther@maersk.com

BESTYRELSESMEDLEM

Marianne Ek, Smedestræde 4
4581 Rørvig, Tlf. 27 28 84 32
marianneek@mail.tele.dk

BESTYRELSESMEDLEM

Adam Hey
Carl Bernhards Vej 15A, 4. th,
1817 Frederiksberg.
Tlf. 28 98 20 50
ahey@frederiksberg.dk

BESTYRELSESMEDLEM

Bjarne Bach
Rygårds Allé 90, 2900 Hellerup
Telf. 22 24 07 08
b-b@webspeed.dk

BESTYRELSESMEDLEM

Svend Kirkegaard-Sørensen, Jollen 57
3070 Snekkersten, Tlf. 21 42 15 15
skirkegaardsorensen@hotmail.com
PR & aktivitetsudvalg

BESTYRELSESMEDLEM

Søren Ussing, Vestergade 25
4581 Rørvig, Tlf. 29 80 86 21
slussing@gmail.com
Byudvalg

BESTYRELSESMEDLEM

Troels Brandt, Gedebakken 1
3520 Farum, Tlf. 44 95 62 65
troels@brandt.mail.dk
Landudvalg

BESTYRELSESMEDLEM

Tommy Reenberg, Nørrevangsvej 112
4581 Rørvig, Tlf. 59 91 17 80
tommy.reenberg@kemetyl.com

BESTYRELSESMEDLEM

Søs Graae
Skolestien 14
4581 Rørvig, Tlf. 60 75 12 03
sgraee@live.dk

SUPPLEANT

Lasse Braae, Sophievej 10
4581 Rørvig, Tlf. 28 90 10 82
lassebraae@hotmail.com

KÆRE medlem

2015 LØBER PÅ HÆLD. DET HAR VÆRET ET ÅR MED RIGTIG MANGE AKTIVITETER, OG VI HAR VÆRET ENGAGERET PÅ MANGE FRONTER.

Vi afholdt mølledag søndag den 21. juni med mange besøgende. Vi havde arrangeret folkedansere fra Fårevjle Folkedanserforening, som gav opvisning med dans og musik. Igen i år var der stor opbakning fra lokale kunsthåndværkere. Møllelauget havde sørget for udstilling i møllen, og vejret var med os. Så det blev en god dag. I 2016 planlægger vi også at have Rørvig Mølle med i møllernes dag 19. juni, muligvis med et mindre ambitiøst arrangement.

Naturplejeprojektet på Højsandet blev gennemført med rydning af et større areal og opstilling af en ny bæk oppe på stien. Området viser hvorledes Højsandet tidligere fremstod uden bevoksning. Vi har fået mange positive tilkendegivelser for projektet, så det er godt at vi tog sagen til Rørvig Foreningsråd, som havde midler fra salget af Rørvig-plakaten. Rørvig By og Land har efter aftale med Naturstyrelsen i Vestsjælland (skovdistriktet) nu besluttet at donere og i foråret opstille flere nye bænke på resten af Højsandet, Solfaldshøj, Dybesøtangen og Isefjordsstien.

Vi har i året behandlet enkelte byggesager, hvor vi har kommenteret i forhold til den gældende lokalplan.

Det virker som om, at bygherrerne efterhånden efterlever lokalplanens bestemmelser, hvilket også bidrager til at lette sagsbehandlingen.

Vi har arbejdet med det verserende digeprojekt ved Isefjordsstien, hvor vi støtter de retnings-linier som kommunen og Kystdirektoratet oprindeligt har udstukket med en placering landværts stien, således at strandengen kan bevares til glæde for Rørvigs beboere. Se herom mere inde i bladet.

Der er kommet liv i kiosken ved tanken på Toldbodvej. Allan Gehlsen har åbnet butikken igen, så der er mulighed for at købe morgenbrød tidligt og der er åben alle dage til kl. 20.

Aktivitetsudvalget har afholdt en lang række aktiviteter i løbet af sommeren. Der er en omtale andet sted i dette blad.

Rørvig Landliggerforening nedlagde sig selv i foråret, og foreningens



formue et tilgæet vores forening. 1/3 af beløbet er øremærket til udarbejdelse af et nyt vej- og stikort for Rørvig-halvøen. Vi arbejder hårdt på at få dette færdigt til offentliggørelse i foråret 2016.

I efteråret er foreningen for alvor gået med i arbejdet omkring overtagelse af Lodsoldermandsgården, som har stået til salg i en række år. Der er etableret en initiativgruppe, som har indgået en aftale med ejeren om en købsret i 2016, hvis der kan indsamles tilstrækkelig med midler. Processen er beskrevet i særskilt artikel her i bladet. Se annoncen nedenfor vedr. borgermøde, som afholdes i Sognegården den 9. januar 2016.

Vi takker for i år og ønsker alle en glædelig jul og et lykkebringende nytår.

*Henrik Larsen
Formand*



LODSOLDERMANDSGÅRDEN

RØRVIG BY OG LAND INVITERER TIL **INFORMATIONSMØDE**
FOR ALLE INTERESSEREDE **LØRDAG DEN 9. JANUAR 2016 KL. 15.00**
I SOGNEGÅRDEN, SØNDERVANGSVEJ 45, RØRVIG

Initiativgruppen fortæller om planer for anskaffelse, restaurering og etablering af gården som kulturelt mødested, og hvordan du kan bidrage med gode ideer og være med til at støtte projektet.

Se mere på www.rvbl.dk eller www.lodsen.com

LODSOLDERMANDSGÅRDEN



RVBL BAKKER OP OM BESTRÆBELSERNE PÅ AT ANSKAFFE, RESTAURERE OG UDVIKLE DEN FREDEDE LODSOLDERMANDSGÅRD VED RØRVIG HAVN TIL ET LEVENDE KULTUR- OG SAMLINGSSTED.

Som et kultursted er det hensigten, at gården skal være ramme om formidlingen af stedets maritime kulturarv. Gården er Damarks ældste toldergård. Denne historie kan bedst fortælles på stedet selv, ligesom historierne om de øvrige maritimt tilknyttede aktiviteter som lodseriet,

søfarten, fiskeriet, færgeriet og det militære liv ved skanser og kanonbådene, og helt tilbage til vikingeflådernes samling ved Isøre Havn.

Det er også hensigten, at gården skal være rammen om formidling af stedet som et kunstnersted. Ved siden af Odsherred-malerne som især dækker perioden fra 1930'erne til 1960'erne, har Rørvig-malerne haft en tradition, som går længere tilbage fra omkring 1870'erne og som rækker helt frem til i dag. Der findes en mængde malerier både på museer rundt omkring i landet og i

privat eje, som kan danne rammen om mange udstillinger specielt rettet mod Rørvig. Gården kan have en eller to lejligheder som uden for sæsonen kan bebos af kunstnere med henblik på at arbejdsophold.

Såfremt der kan skaffes de fornødne fondstilsbud, er det tanken, at muligheden for at bygge en fjerde længe mod nord udnyttes, og at denne længe både kan anvendes til udstillinger og til arrangementer.

Som samlingssted er det hensigten at få skabt liv i gården igen. Der



»...RVBL BAKKER OP OM BESTRÆBELSERNE PÅ AT ANSKAFFE, RESTAURERE OG UDVIKLE DEN FREDEDE LODSOLDERMANDSGÅRD VED RØRVIG HAVN TIL ET LEVENDE KULTUR- OG SAMLINGSSTED...«



skal være et spisested og et udsænkingssted, og begge steder bør om muligt være åbne hele året. Spisestedet indrettes omkring den gamle ovn, hvor den nuværende (uoriginale) indgang og toiletter sløjfes. Udsækningsstedet kan være ved den anden gamle ovn ved hovedlængens syd-gavl. Den brolagte gård vil være et attraktivt udested om sommeren ud til haven. Gården kan blive ramme om mange lokale aktiviteter.

RVBL deltager i den initiativgruppe, som har iværksat og

organiseret bestræbelserne. Den består af Erik Corneliussen, som er nabo til gården og gift ind i den sidste lodsoldermands slægt, Simon Christiansen, som er arkitekt med stor erfaring i bygningsrestaurering og bosat i det centrale Rørvig, og Bo Bræstrup, København, som er næstformand i RVBL.

Gruppen har i august måned indgået en aftale med ejeren på vegne af RVBL eller en udpeget køber (f.eks. en til formålet oprettet selvejende institution), om at gården ikke afhændes til anden

side og kan købes indtil foråret 2016.

Herefter er der i efteråret dannet en stor rådgivende gruppe, "ambassadørgruppen", på op imod 35 personer, heraf rigtig mange engagerede og kompetente personer, som hver især har bidraget med værdifulde input på væsentlige områder. Pressen har hæftet sig ved, at gruppen tæller flere offentligt kendte personer, og vi er naturligvis glade for denne støtte, og for den effekt det kan have på at få flere til at støtte op, men dette skal ikke forklejne at bidragene fra gruppen som helhed er afgørende for at opnå succes med projektet.

Rådgivergruppen er opdelt i en finansgruppe, en brugergruppe og en kulturgruppe.

Finansgruppen skal bistå med at fastlægge den juridiske struktur for ejerskabet og planlægge, markedsføre og gennemføre indsamling af midlerne til anskaffelse, og senere når gården er anskaffet, bistå med at indsamle midler fra fonde til restaurering.

Brugergruppen skal bistå med at definere gårdens lokale brugerprofil og bistå med planlægningen og driften af gården.

Kulturgruppen skal bistå med definitionen og planlægningen af formidlingsvirksomheden af den maritime kulturarv i det nordlige Odsherred, udstillingsvirksomheden og gårdens anvendelse for kunstnere og til kunstnerophold.

Vi afholder et informationsmøde om projektet lørdag den 9. januar kl 15.00 i Sognegården og planlægger at holde et møde igen omkring påske. Vi arbejder nu med at fastlægge den rette selskabsstruktur for ejerskabet og forberede indsamlingen af midler i det nye år.



Der vil være tre typer af bidrag: 1. Store enkeltbidrag fra eventuelle fonde og privatpersoner. 2. Store bidrag på omkring 10.000 kr. fra privatpersoner. 3. Mindre bidrag, som kan være meget væsentlige, hvis der kommer mange. Særligt omkring fonde vil vi være taknemmelige, hvis der er nogen som er bekendt med fonde, der kan blive relevante i forbindelse med anskaffelsen af gården.

Som udgangspunkt er bidragene at betragte som gaver snarere end en investering. Vi arbejder på at udforme donationsbrevet med aftalen for den enkelte bidragsyder, herunder at bidraget returneres ubeskåret

såfremt projektet skulle vise sig ikke at kunne realiseres.

Vi har allerede indikationer på bidrag af betydelig størrelse og er glade for at fornemme den store opbakning. Men det er heller ikke så mærkeligt, for Lodsoldermandsgården er en meget væsentlig del af Rørvigs identitet, og derfor skal projektet lykkes med at få denne prægtige gård åbnet med adgang for offentligheden igen. Gården har mulighederne for at blive alle tiders levende samlingssted og et sted for oplevelser af stedets kulturarv i de helt særegne bygninger med de store ovne og med den store have,

som kan udvikles til en unik frodig oase omkring gården, ligesom den var kendt i midten af 1800-tallet for sine mange vækst-arter. Gården kan også blive en vigtig del for de unge, som ikke rigtigt har noget sted at samles i dag.

Vi er naturligvis vel vidende om, at det er et stort og ambitiøst projekt, men det er værd at gøre en anstrengelse for.

Støt op om projektet, følg det på vores hjemmeside eller på den nye særligt oprettede hjemmeside for projektet, www.lodsen.com. Vi uploader løbende nye dokumenter.



FORTÆLLINGER OM LODSOLDERMANDSGÅRDEN

FREDAG DEN 26. FEBRUAR 2016 KL. 20.00
I SOGNEGÅRDEN, SØNDERVANGSVEJ 45, RØRVIG

Næstformand Bo Bræstrup, arkitekt Simon Christiansen, cand.phil. Jan Steen Jacobsen og forfatter Susie Haxthausen fortæller om det ældste toldsted, bygningshistorien, lodseriet, malerne på gården og livet på gården i perioden 1950–1970.



LAVPRISSUPERMARKED

Smedestræde 9 • 4581 Rørvig • Tlf. 5991 8011 • Åbent 363 dage om året



Tækkefirmaet

Max Akselbo

Fjordvænget 15

4581 Rørvig

Tlf./fax 59 32 42 52

Mobil 21 29 77 07

m.akselbo@hotmail.com

Brug luften som fremtidens varmekilde

Den grønne teknologi i en luft-til-vand varmepumpe sikrer billig nærvarme og store besparelser i forhold til f.eks. oliefyrr

En luft-til-vand varmepumpe vil kunne afløse f.eks. et oliefyrr og reducere varmeregningen markant - mellem 40 og 50%. Den fordelagtige økonomi skyldes, at hver gang varmepumpen bruger 1 kWh strøm, producerer den ca. 4 kWh varme

Find varmepumpen til dit hus på:
www.w-varmepumper.dk

Nedsættelsen af elafgifter gør det nu endnu mere attraktivt, at udskifte din gamle oliekedel med en varmepumpe.

Med en varmepumpe kan du fremover regne med en yderligere besparelse på 29,4 øre pr. kWh på forbrug over 4.000 kWh pr. år i forhold til den normale elpris.



Nørrevangsvej 23, 4581 Rørvig
Tlf. 59 91 94 74, www.rorvigvvs.dk



Rådgivende Ingeniør
Ole Lentz APS

Skansehagevej 5, 4581 Rørvig
Tlf.: 59 91 94 80, www.olelentz.dk



-weishaupt-

SOMMEREN KOMMER IGEN



MIDT I VINTERMØRKET ER DET DEJLIGT AT TÆNKE PÅ, AT NU LYSNER DET SNART IGEN, OG ET NYT FORÅR OG EN NY SOMMER VENTER.

Rørvig området er charmerende og dejligt på alle årstider, men det er om sommeren, vi er mest ude og nyder den spændende natur og de dejlige miljøer i vort område.

I Rørvig By og Land brugte vi den forgangne sommer på at formidle kendskabet til vort område gennem forskellige aktiviteter. Vi vil gerne i kontakt med vore medlemmer og også gerne de, der endnu ikke er medlemmer. Vi synes Rørvig området er noget særligt med naturen, kulturmiljøet med havnen og den gamle landsby samt landskabet.

Vi kom i kontakt med rigtig mange ved mølledagen, som var omtalt grundigt i sommernummeret af vort blad. Det blev en meget fin dag med flere hundrede fremmødte, og det gav flere nye medlemmer. Vor tilstedeværelse i Lods-huset på havnen henover skolernes sommerferie, har givet os mulighed for mange gode samtaler med jer medlemmer og mange andre.

Byvandringerne i Rørvig i samarbejde med "Den gode Historie" har været velbesøgt også turen i efterårsferien om end det var en temmelig kold fornøjelse.



Disse aktiviteter vil vi også gennemføre i den kommende sommer.

Ove og Annette Klauman var sammen med foreningen værter for en vandretur ud til og op på Skredbjerg. Det foregik i samarbejde med Geopark festivalen. Succesen var næsten for stor.

Med et deltagerantal omkring 80 tog det sin tid at få alle frem og tilbage langs kysten, men undervejs blev der også talt om både geologi, botanik og livet i havet. Et meget velkomment lille traktament ventede hos Ove og Annette, som også var værter for mostdagen, hvor Ove demonstrerede mostning af æbler ved håndkraft for ca. 30 nysgerrige.

Vi vil arbejde på at kunne tilbyde lignende arrangementer til sommer.

Vi ville gerne vise to af de projekter frem, som har optaget foreningen

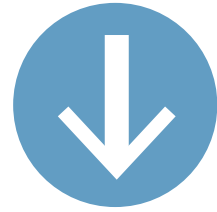
en del, nemlig naturgenopretningen på Højsandet og kystsikringen ved Dybesø. Desværre blev deltagelsen meget begrænset. Det skyldtes måske forkert annoncering eller at arrangementet var placeret forkert, tidligt i sommerferien. Vi vender nok ved lejlighed tilbage til disse vigtige emner.

Som noget nyt vil vi midt i den mørke vinter, nemlig i vinterferie ugen uge 8 fredag den 26. februar, holde en foredragsaften om Lodsoldermandsgården. Vor forening er sammen med flere ildsjæle stærkt engageret i at sikre Lodsoldermandsgården som et samlende midtpunkt for aktiviteter i Rørvig.

I vort blads sommernummer vil der blive indlagt et indstik med oversigt over sommerens aktiviteter, som man kan sætte op som huskeseddel.

Tak for i år og på gensyn allerede i februar.

DET ÆLDSTE RØRVIG



FUNDET I 2015 AF ET DEPOT AF SØLVMØNTER PÅ RVBL'S MØLLEGRUND OG DEN TRADITIONELLE UDLÆGNING SIDEN 1700-TALLET AF RØRVIGS HISTORIE, SOM SENEST KUNNE LÆSES I SANDFLUGTSARTIKLERNE I DE TO SIDSTE NUMRE AF RØRVIG BY OG LAND, GØR DET PASSENDE OGSÅ AT TAGE BYENS HISTORIE OP IGEN. I FORBINDELSE MED RØRVIG NATURFREDNINGS-FORENINGSG BOG "MELLEM KATTEGAT OG ISEFJORD" UNDERSØGTE VI I 1999 SAMMEN MED EN RÆKKE GEOLOGER, ARKÆOLOGER OG NAVNEFORSKERE ISØRE HAVN OG TING – OG HERUNDER OGSÅ BYENS HISTORIE, SOM MED DE SENESTE OPDAGELSER OG BEGRUNDELSER OGSÅ ER BESKREVET YDERLIGERE PÅ FORENINGENS HJEMMESIDE.

Navnet Isøre kom ifølge Saxo fra en strand (gammelnordisk "ør") med store isskruninger, hvorfra skibene gennem farlige sandbanker stod ud af Isøre Gab, som fjordmundingen kaldtes. Ifølge Saxos beskrivelse blev Isøre blandt andet brugt til læhavn ved udsejlingen fra Roskilde Fjord, som den derfor må have ligget nær ved. Skansehage Hedes strandvolde er antageligt fra jernalderen, mens dannelsen

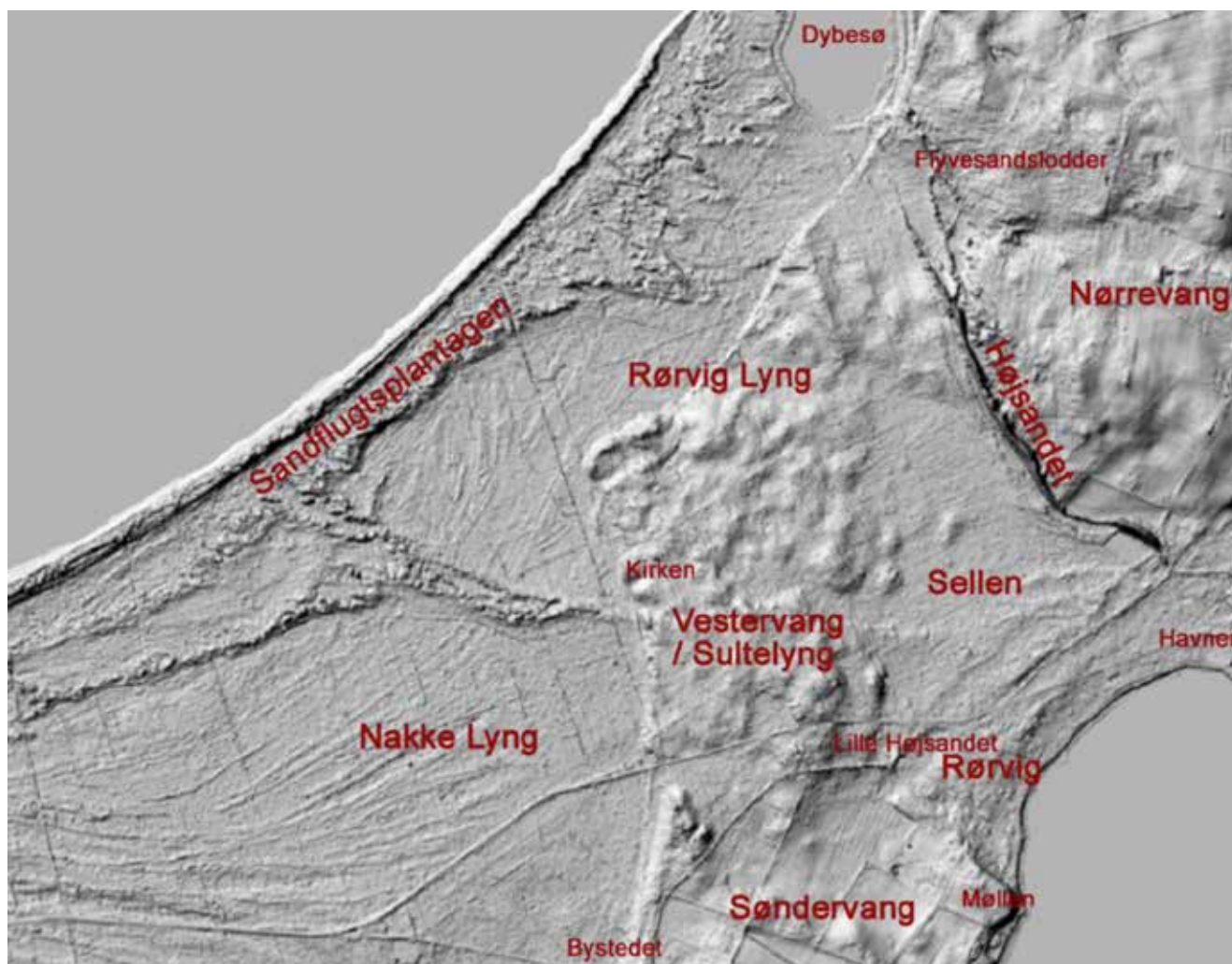


af Skansehage først begyndte i 1500-tallet, så havnen var antageligt en lagune i området omkring den tidligere Langesø, hvor man også har fundet rester af en stor guldhalsring fra vikingetiden. Vi hører sidste gang om havnen i 1170, og siden lukkede materialestrømmen barrieren helt og fortsatte med udbygningen ved Skansehage, mens lagunen begyndte at gro til og henlå som mose på de første kort i 1600-tallet.

Romantikernes slagnummer var den gamle Isby ved kirken, som skulle være begravet af en voldsom sandflugt på 3 dage i 1527, hvorefter Rørvig blev opført i læ nede ved fjorden. Historien var oprindeligt en præsteindberetning fra 1743, som bl.a. blev viderebragt af Henrik Steffens (1824) og Vilhelm Bergsøe (1884). Grundlaget var et brev, som præsten i 1527 skrev for fæsterne til nogle af Rørvig-gårdens ejer, Vor Frue Kloster i Roskilde. Han skrev, at

byens Vestervang og lidt af de to øvrige vange var blevet ødelagt af sandflugt, hvilket svarer til den udbredelse af sandet, vi kan se på relieffotos i dag. Man ønskede landgilden nedsat, da jorden ikke kunne brødføde alle gårde, hvorfor nogle var blevet forladt – hvilket kongen også rådede klosteret til. Rørvigs struktur i 1688 med 3 gange så mange gårde pr. ha som Nakke viser imidlertid, at Rørvigs bønder i lige så høj grad ernærede sig ved færgeri og fiskeri som landbrug. Det var jorden, som blev dokumenteret ødelagt i 1527 – ikke byen. Myten skyldes en overfortolkning af brevet, som imidlertid ikke bad om hjælp til genopførelse af husene.

Landsbyerne Isøre og Nakke blev første gang nævnt i 1257 af paven – en Isby er helt udokumenteret. Faktum er, at sognets nordlige landsby allerede mellem 1320 og 1370 skiftede navn fra Isøre til Rørvig mellem Roskildebispens Jordebog



og dens forarbejder. Byen har derfor antageligt ligget ved den rørfyldte vig i fjorden allerede i 1370 – eller snarere siden 1000-1200-tallet, hvilket støttes af fundet af et 1200-tals møntdepot og andre middelaldergenstande ved møllen.

Sandflugten skyldtes afgræsning og ”den lille istids” vandsænkning, som sammen med strandvoldene bragte en ny sandflade frem i sundet mellem Odsherred og Rørvigøen. Det gamle sund menes allerede i vikingetiden at være spærret flere steder af strandvolde og drag. Klitter og strandvolde spores på skyggefotos, hvoraf et udsnit vises. Sandflugtens udbredelse er antageligt forløbet fra 12-1300-tallet frem til sin endelige udbredelse, som den allerede beskrives i 1527.

Den vestlige Nakke Lyng var i den foregående periode opstået af havet, hvorved Rørvig blev landfast med Odsherred, så da de sidste laguner blev dækket, begyndte sandet at fuge ind over Vestervang, som blev til Sultelyng og en del ved udskiftningen til Husmandsvangen. Efter 1527 forløb sandflugten, som den er beskrevet i de tidligere artikler.

Kirken blev opført i 1200-1250 ude ved den vestlige kystskrænt, så på det tidspunkt kan sandflugten endnu ikke have været generende. Alle rygter om spor af en by ved kirken er blevet tilbagevist af arkæologer trods 100 års vagtsom søgen – og kirkens umiddelbare omgivelser bærer endda ikke præg af sandflugt, da den lå på en høj skrænt. Kirken havde i lange tider

præst fælles med Nykøbing. Fælleskirken er antageligt opført alene, hvor vejene fra sognets to byer mødtes i en fællesvej over det tørre drag af strandvolde mod nord langs kysten, som ifølge en georadarundersøgelse synes at have været sognets første fastlandsforbindelse. Den gang gik Hovvig længere mod nord. Skyggefotoets markante klitdannelse hen mod kirken syd for nutidens Telegrafvej skyldes muligvis oprindeligt en sådan vej – måske en følge af ryddet flyvesand, læhegn og bevoksning i biologisk affald. På fotoet ses også, hvordan strandvoldene havde nærmet sig pynten ved kirken, indtil havets materialetransport begyndte at gå uden om Rørvig-halvøen. Samtidig tog sandflugten og klitdannelsen fart ind over land.

Depotet af 29 sene 1200-tals mønter på møllens mark lige syd for byen har muligvis sammenhæng med Marsk Stigs hærgen i Isefjorden omkring 1290, men er for sent til at vedrøre Isøre Havn og Ting. Fundet gør det vanskeligt at tro, at byen nogensinde har ligget ved kirken. Ville et så stort depot blive lagt på en tilfældig mark – langt fra byen? Og ville færgestedet og fiskerlejet ikke blive lagt i Rørvigen?

I Rørvig-bugten var byen til lige skærmet mod sandflugten af resterne af stenalderens sunde mellem Vestervang, Nørrevang og Søndervang, hvor boreprøver afslører havskaller og senere ferskvands-gytje rundt om byen – herunder det gamle rørmoseområde Sellen. Sandflugtens partikler springer og kan derfor ikke passere over vådområder, så byen har sandsynligvis aldrig været begravet for alvor.

Navneskift var normalt forbundet med flytninger, men navnerodet kan her skyldes, at Isøre var navnet på ør-stranden, det fælles sogn, tinget og Roskildes udsejlingshavn, hvorfor man i Roskilde også brugte navnet på byen. Det lokale navn havde måske hele tiden været



Rørvig for at skelne byen fra de officielle steder. Da strand, havn og ting forsvandt, ændrede man til sidst navnet i Roskildebispens Jordebog.

Rørvig havde som de fleste sjællandske middelalderbyer tre-vangsskifte med de gamle vange, Vestervang, Nørrevang og Søndervang. Byen lå som en landingsplads ved den stille fjord naturligt midt mellem disse vange – med Søndervang helt ned til Skelgården på Nakkes østside – antageligt fordi byen allerede lå i bugten, da bygrænserne blev aftalt, og det gjorde de normalt allerede først i middel-

alderen. Det ville også være naturligt at lægge landsbyen ved bækken fra Søndervangsen frem for ved den tørre bakke mod det barske hav.

Bystedet kan være et navn fra byernes retssag om området i 1770-erne eller et oprindeligt bopladssted før landsbysamlingen.

Vangene blev anlagt i tidlig middelalder og var altid omgivet af et dige eller et flettet rishegn for at holde kvæget på brakvängen og overdrevet ude af de to dyrkede vange. Da sandflugten fra Vestervang ramte gærdet mod Nørrevang lagde sandet sig derfor



NÅR DU HOLDER AF RØRVIG!

Tilbud til alle læsere af »Rørvig By og Land«!

Savner du den gamle rørvigfærge »Skansehage« som nu er lavet om til husbåd, men ellers i 55 år bl.a. gav os gode ferieminder, kan du genopleve stemningen om bord, når færgen sejler frem og tilbage mellem Hundested og Rørvig! Samtidig får du fakta og lidt af færgens historie og kommer med ned i maskinrummet og op i styrehuset. 50 min. underholdende, glad og informativ film som kan ses igen og igen!

Incl. porto kr. 79,-

Bestil på: guyogco@hotmail.com eller 31195517

GEM MINDERNE TIL NÆSTE GENERATION

Få de gode minder du har på videobånd lagt på DVD for eftertiden! VHS, VHS C og Mini DV til DVD: 1 kopi uanset længde og incl. filmfortekst, dvd med 4-farveforside* og dvd-etui med 4-farve omslag*: **125,- kr.** Efterfølgende kopi af samme dvd incl. dvd* og etui*: **75,- kr.**



naturligt her, og bønderne måtte løbende forhøje hegnet for at holde kvæget ude af kornet. De har formodentligt hurtigt opdaget, at de kunne stoppe sandflugten på denne måde, og således opstod Højsandet vel blot ved, at man forhøjede hegnet.

I den nordlige del har sandflugten været begrænset på grund af Dybesø, men efterhånden som den blev mindre, opstod Flyvesandslodderne på Nørrevang, der gav navn til Sandlodsvej. Man ser derfor 100 m øst for diget et senere forsøg på at standse sandflugten her. I den sydlige del pressede sandflugten efterhånden Sellens afløb mod øst, så det løb ud i nutidens bæk, hvor Lodsoldermansgården senere opstod. Derfor må hegnet være blevet lagt langs bækken mod sydøst, så Højsandets ellers lige nord-sydlige linje til sidst drejer 45 grader mod øst. Ved tilkørselsvejen vest for byen har sandflugten haft frit spil i nogle vindretninger, og her opstod et "Lille Højsandet" ved Vandværksvej – antageligt lige som Højsandet. Også længere ude mod vest ses nogle sanddannelser på rette linjer, som kan tyde på spærring til beskyttelse af byen og dens nærmeste jord.

I øvrigt er et af Rørvigs andre gamle slagnumre det gamle sagn om den fredløse Marsk Stigs begravelse i Rørvig Kirke i 1293 – og det sagn menes netop opstået på grund af kirkens ensomme beliggenhed på den tid. Men man kan jo ikke både blæse og have mel i munden, så man må droppe mindst et af sagnene.

Gamle fortællinger og en skønlitterær novelle fra 1824 gav landliggerne en romantisk baggrund for det spændende øde landskab, som de første landliggere søgte op til omkring 1900. Landskabet har ændret sig så meget i dag, at det er vanskeligt at forestille sig stedets fortid – og samtidig er den historiske kildekritik kommet til. Rørvigs historie er stadig usikker, men vi må under alle omstændigheder følge den dokumentation, vi kan få. I vor tid må moderne troværdig historie sammen med visualiseringer fra Geopark-projektet hjælpe vore forestillinger på vej – ikke gamle selvmodsigende sagn.

Når man står på toppen af Højsandet ved den nye rydning, som vi omtalte i Rørvig By og Lands juninummer, får man et godt indtryk

af naturens kræfter, der dannede en 15 meter høj klit over det lille dige, som det man ser på samme sti nord for Løkkemosevej. Omkring rydningen på Højsandet ser man også, hvordan landsbyens bare lyng- og sandlandskab kunne ændre sig til tæt naturskov på kun 100 år, da sandflugten og græsningen ophørte. Rørvig har en velbegrunder og dramatisk udviklingshistorie som en del af sit trækplaster. Det skal dog ikke få os til at droppe romantikkens noveller. Vi skal se dem som et billede af deres egen tid, som også har været med til at skabe det Rørvig, vi kan opleve i dag.

På foreningens hjemmeside er der en yderligere beskrivelse af Rørvigs historie i 3 artikler.

Malerfirmaet

HANSEN &

NIELSEN ApS

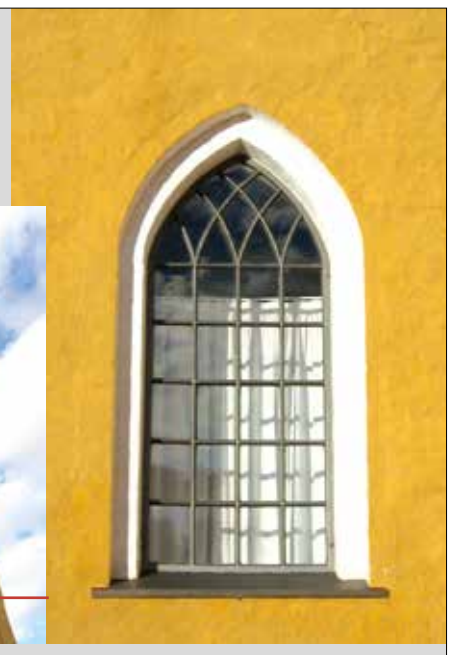
- et team af dygtige faglærte medarbejdere, parate med stor erfaring, og hvor ethvert arbejde altid er i de bedste hænder.

MØLLEBAKKEN 11

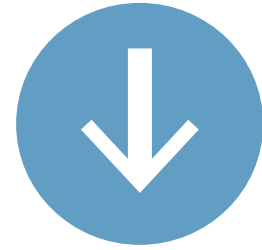
4581 RØRVIG

TLF. 59 91 91 82

www.malerhn.dk



DIGEPROJEKT VED ISEFJORD-KYSTEN



ET DIGEPROJEKT UD FOR HELE RØRVIG BY LANGS ISEFJORDEN FRA RØRVIG HAVN TIL RØRVIG MØLLE ER NU KONKRETISERET MED ET PROJEKTOPLÆG FRA INGENIØRFIRMAET NIRAS. OPLÆGET KAN HENTES PÅ KOMMUNENS HJEMMESIDE.

PROCESSEN

Kommunen har afholdt et borgermøde den 19. november og har nu iværksat en 2. høringsrunde, hvor man med brev til 88 berørte lodsejere først har givet en svarfrist den 19. december, som nu efter mødet er forlænget til 5. januar 2016. Projektet er oprindeligt kommet til veje efter forslag fra en initiativgruppe på 5 lodsejere (med visse udskiftninger) til at anlægge en 1,1 km overdækket betonprofil langs Isefjordsstien på vandsiden af denne på foranledning af Bodil-stormfloden i december 2013.

Arbejdet med at gå videre og etablere et projektforslag er iværksat af Byrådet tilbage i maj måned 2015. Beslutningen blev truffet på baggrund af en 1. høringsrunde udsendt til godt 73 lodsejere, hvor 12 var imod og 7 for (hvor 1 dog snarere ønsker en helhedsløsning for hele Isefjorden) og 1 neutral. I udsendelsesskrivelsen i 2. høringsrunde skrev kommunen: *"Høringsvarene var ikke i nærheden af at vise modstand mod projektet"*. Vejledningen til kystsikringsloven foreskriver at kommunen kun kan afvise projektet, hvis der helt klart ikke er opbakning. Her er der sket det, at en tilslutning på 7 ud af 73 er fortolket som en klar opbakning til projektet.

Kommunen har i anden runde udvidet kredsene af lodsejere til 88, pga. ændrede informationer om matriklernes højdeforhold. Men nu er de 15 nye lodsejere, hvis ejendomme ligger bagved og stort set ikke har haft skader efter Bodil, ikke hørt i første omgang som kystsikringslovens §2 foreskriver, og kommunen står derfor med en vis usikkerhed om disses retlige forbehold.

I 1. høringsrunde udtalte kommunens naturafdeling, at diget burde ligge på landsiden af stien af hensyn til den naturbeskyttede strandeng. Kystdirektoratet udtalte at diget bør anlægges så langt væk fra kysten som muligt, dels for at mindske højden af diget i den stigende kystprofil, og dels for at mindske bølgeslagskraften under højvande på diget, som er større jo tættere diget anlægges på kysten. Direktoratet angav derfor at diget burde ligge i eller landværts stien.

På denne baggrund vedtog byrådet, at initiativgruppen *"skal arbejde videre med en løsning, hvor diget søges etableret i eller vest for Isefjordsstiens tracé."* Byrådet besluttede yderligere at *"Odsherred Kommune midlertidigt afholder udgifterne til projektudarbejdelse (op til 500.000 kr.) samt stiller kommunegaranti for lån på maks. kr. 4,5 mio. (ex. moms)." I juni skrev kommunen til de berørte borgere, at godkendelse dog er betinget af, at arbejdsgruppen skal arbejde videre med en løsning hvor diget søges placeret i eller vest for stiens tracé."*

Det foreliggende projektoplæg fra Niras anbefaler et projekt på vand-

siden af Isefjordsstien (løsningsforslag A), og anbefaler således ikke projekter med diget oven på stien (B) eller med diget landværts stien (C). På det afholdte møde blev Niras forespurgt, hvorfor man havde peget på denne løsning stik imod kommunens og Kystdirektoratets anvisninger. Svaret var, at det var det opdrag man havde fået fra initiativgruppen.

Initiativgruppen har valgt Niras. Gruppen burde nok over for de øvrige lodsejere i denne forbindelse, uanset om det har haft betydning eller ikke, have oplyst, at formanden for initiativgruppen sidder i VL-gruppe (Virksomhedsledelsesgruppe) sammen med den administrerende direktør for Niras.

DET ANBEFALEDE PROJEKT

Det anbefalede projekt er en jordvold søværts stien med en kotehøjde på 2,1 meter over fjordens vandoverflade, og en såkaldt kronebredde (bredden af toppen af volden) på 1 meter og med skråninger på hver side på 1:3. Stien ligger ifølge det angivne tværnit i kotehøjde ca. 1,5-1,6 meter og kotehøjden i strandengen ved digets begyndelse er angivet til ca. 0,4 meter. Mellem stien og digets begyndelse skal der være en grøft, angivet til 1 meters bredde.

Jordvolden vil således typisk skulle strække sig over i alt 9-10 meter fra stien til begyndelsen af volden mod vandet.¹ Vi antager, at der for hver løbende meter til diget skal tilføres ca. 4-5 kubikmeter (ler)jord. I kommunens udkast til vedtægter for digelaget er kravet imidlertid at den søværts hældning skal være

1) Sydligt tværsnit (ved Strædet syd) for løsningsforslag A, Niras s. 51

2) Sydligt tværsnit (ved Strædet syd) for løsningsforslag B, Niras s. 54

3) Sydligt tværsnit (ved Strædet syd) for løsningsforslag C, Niras s. 56

1:6, altså meget fladere end det Niras har angivet. Dette vil gøre diget yderligere 3-5 meter bredere, men denne uoverensstemmelse er ikke forklaret.

Ved havnen er der ingen strandeng, her går stien lige ud til vandet med en smal stensætning. Her vil der altså skulle tilføres et jorddige med en bredde på ca. 11-12 meter ud i vandet,² og her vil jordtilførslen være på ca. 12-15 kubikmeter pr. løbende meter.

Digets længde er ca. 1,2 km, vi antager med ovenstående forudsætninger at der skal tilføres 5.500-6.800 kubikmeter jord, svarende til godt 520-640 lastvognstog.³ I det omfang digets kerne af sand kan skaffes ved oppumpning fra fjorden vil kørselsomfanget blive mindre. Projektet beskriver ikke om tilkørsel for lastbilerne og bulldozerne skal ske ad Strædet, ad Løvstræde, ad en arbejdsvej fra Toldbodvej ved Rørvig Auto og/eller fra havnen ved omdannelse af fjordstien til kørselsvej for lastbilerne.

DEN FORESLÅEDE SANDPUMPNING

Ødelæggelsen af strandengen skal efter reglerne medføre at der skal tilføres mindst det dobbelte areal som nyetableret "strandeng". Hvis diget er 9 meter bredt, skal der altså tilføres ca. 18 meter ny "strandeng". Strandengen er typisk ca. 10-12 meter bred, men skal så udvides til ca. 27 meter. Der skal altså skabes en helt ny kystlinje længere ude end i dag, og det betyder, at hele strandengen omdannes til arbejdsplads med jordarbejder.



Rapporten anslår at denne kystfodring kan ske ved sandfodring, dvs. oppumpning af sand fra fjorden. Rapporten antager at sandfodringen vil andrage godt 5.000 kubikmeter og koste 0,5 mill. kr. Sandpumpningen skal sandsynligvis foregå med særligt indrettede højbenede arbejdsbiler og bæltkøretøjer på grund af den ekstremt lave vanddybde. På mødet blev det efter spørgsmål fra salen oplyst, at der kunne forekomme sandfygning ind over Rørvig By et par år efter oppumpningen, og at man for at forhindre denne fygning kunne være nødt til at tildække arealerne langs stranden med presenninger.

ØKONOMIEN I DE 3 ANALYSEREDE PROJEKTER OG NYT REVIDERET PROJEKT

Det fremgik på mødet at den anslåede omkostning til den anbefalede løsning på 5,75 mill. kr. inkl. moms er for lille, idet kystfodringen bliver dyrere og erstatningsarealet skal være mere

end det dobbelte af diget. I den efterfølgende skrivelse er det oplyst at projektkomkostningen nu vil andrage 6,3 mill.kr.

Det virker umiddelbart uforståeligt at dette enorme anlæg (løsning A) er billigere end de 2 andre alternativer, som omfatter mindre jordmængder og ingen sandfodring. Løsningen med diget på stien (B) er anslået til 8,12 mill.kr. inkl. moms. Løsningen landværts stien (C), som med et langt lavere dige har det markant mindste jordarbejde, og som er anbefalet af byrådet og Kystdirektoratet, er anslået til 21,37 mill. kr.!

Årsagen til den høje omkostning for dette sidste projekt, er anført til anslåede omkostninger til rydning af arealer og erstatninger til 45 lodsejere på ikke mindre end 18,75 mill. kr., hvoraf 8 lodsejere har rydninger/erstatninger på hver over 1,5 mill. kr. Tanken om at lodsejere i 1. række, som ønsker



beskyttelse af deres ejendom, også skal modtage erstatninger for tab af værdi, virker ikke i alle tilfælde logisk. Burde man ikke have kunnet finde partielle løsninger med ændret stiforløb der hvor er seriøse problemer med bygninger? Og kunne lodsejerne ikke selv vælge at foretage rydningen og derved spare på omkostningen for deres andel?

Endeligt kunne man have undersøgt anlæg af et naturvenligt bevokset forstærket stengærde, i hvert fald på den ene side af diget? Bølgepresset under de vindforhold, som skaber de ekstreme højvands-situationer er begrænset, især så højt oppe, og især hvis der er rørskov foran på strandengen.

Det virker som om at der i arbejdsgruppen har været en udtalt modvilje mod at betragte den løsning seriøst, som er udstukket af byrådet, og at Niras har været presset til at underbygge dette. En

demokratisk proces omkring dette projekt kunne have vist, om lods-ejerne ønsker diget så voldsomt, at de er villige til at ændre deres hegn og gærdeanlæg uden erstatning (med visse mulige undtagelser), for at få beskyttelsen.

Niras giver ikke nogen detail-specifikation og angivelse af forudsætninger for overslagene for materialer, jordarbejde, installationsarbejde, landmålararbejde, ingeniørarbejde osv. i de 3 alternativer, kun meget summariske tal.

Efter ændringerne siden rapporten er udfærdiget, er lodsejerne nu i den mærkelige situation, at de skal tage stilling til løsning A uden at de har set det reviderede projektoplæg med ny kystlinje og indtegnning af de nye sandfodrede arealer. Det giver en procesmæssig usikkerhed for kommunen. Yderligere er der en stor komplikation i at diget og lodsejernes strandarealer ud til fjorden sandsynligvis ville blive

4) Nordvestligt tværsnit (ved havnen) for løsningsforslag A, Niras s. 53. Bemærk at hældningen søværts er stejlere end de specificerede 1:3, hvorved diget gøres smallere end det virkelige dige.

5) Nordvestligt tværsnit (ved havnen) for løsningsforslag B, Niras s. 55. Billedet var forstørret af Niras ift. A, men er her tilpasset.

6) Nordvestligt tværsnit (ved havnen) for løsningsforslag C, Niras s. 56. Billedet var forstørret af Niras ift. A, men er her tilpasset.

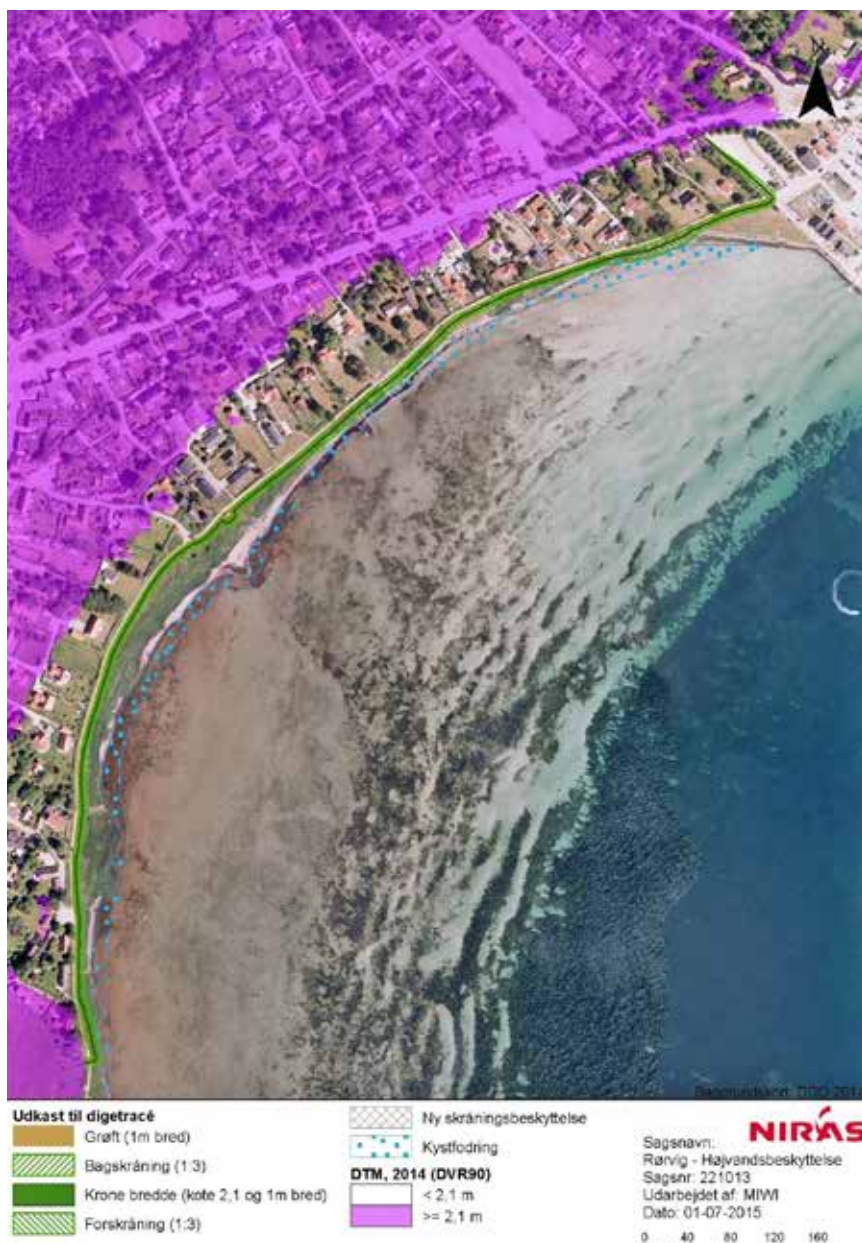
foreslået eksproprieret af kommunen til en værdi på 0.

ALTERNATIVE LØSNINGER

Niras har ikke beskrevet den løsning med udlægning af en rørdæmning. Rørdæmningen er mere naturvenlig og billigere. Rørdæmning blev på mødet affejet med henvisning til at dæmningen kun holder 5-6 år og at den er utæt, men de eksisterende modeller er helt fejlfrie efter intens brug og levetider på 25-30 år kan ikke udelukkes og tætheden skulle ikke være noget problem. I Korsør overvejer 200 sommerhuse et 2 km rørdæmningsdige. Det bør i hvert fald undersøges.

Eller burde man slet og ret at trække vejret lidt og nærmere overveje risikoen for en ny Bodil i de kommende år, og også se på sandsynligheden for en fremtidig helhedsløsning for hele Isefjorden, hvis vandstanden stiger dramatisk. En sådan løsning vil gøre Rørvigs dige overflødig.

Efter Kystdirektoratets oplysninger var Bodil en 1000-års hændelse i Roskilde og Hornbæk. På Kattøgatsiden har kommunen givet tilladelse til genopførelse af huse som vil blive stærkt beskadigede ved en ny Bodil, og det forlyder at der er opnået forsikring også, så her



Digeanlægget som det er skitseret for løsningsforslag A med diget havværts stien og med angivelse af kystfodringen med sandoppumpninger.

skaderne skete. Flere af de huse på Isefjordssiden, som er repareret, er nu gjort modstandsdygtige over for en ny Bodil.

Rørvig var ikke den hårdest ramte by i Isefjorden og Roskilde Fjord. Alene i Frederikssund og Roskilde kommuner blev 700 lodsejere ramt. På Griben hvor koterne er faldende bag kysten hjælper diget lodsejere i mange rækker.

RØRVIGEN

I Rørvig er diget stort set med et par undtagelser kun af virkelig nytte for visse huse i første række, koterne er stigende ind mod land i modsætning til mange andre udsatte steder.

RVBL er ikke høringsberettiget som lodsejer, men vil rette en henvendelse til kommunen om den destruktion af den gamle strandeng, som det valgte projekt er udtryk for, og som synes at tilgodese økonomiske værdier for nogle få lodsejere langs stranden på bekostning af hele byen, som mister denne essentielle herlighedsværdi.

Sagen om vigen med rørene - Rørvigen - og dens ødelæggelse, er så væsentlig for byens sjæl, at den kræver dyb omtanke og diskussion. Den er for vigtig til at blive hastet igennem.

NOTER

¹ 1m til grøft + (2,1m-1,3m)*3 + 1m kronebredde + (2,1m-0,4m)*3 eller 1+2,4+1+5,1 meter.

² 1m til grøft + (2,1m-1,3m)*3 + 1m kronebredde+(2,1m-0m)*3+0,4meter under vand *3 eller 1+2,4+1+6,3+1,2 meter

³ Med en antaget vægtfylde på 1,6 og med en antaget kapacitet på 17 ton pr. lastbil.

vurderes risikoen for en ny Bodil tilsyneladende lavt.

Yderligere kan der bygges rigtig meget individuel sikring for de beløb som lodsejerne enkeltvis skal betale til det store projekt.

SKADER FRA BODIL-STORMEN

Vi har indhentet tal fra Stormrådet om erstatningssager efter Bodil i Rørvig. Der er ydet erstatninger til 36 ejendomme ved Flyndersø/Dybesø og ved Isefjorden for gennemsnitligt 268 tkr. i alt 9,65 mill. kr. Stormrådet kan ikke opdele i de

to områder. Hvis vi skønsmæssigt antager at lidt over 60% er medgæet til Isefjordssiden (selv om ødelæggelserne på Kattøgatsiden var langt voldsommere), er der her på Isefjordssiden anslået erstatninger for 5,5-6 mill.kr.

Alle erstatningsmodtagere i Rørvig har fået slettet BBR anmærkningen om stormflodssikring og kan således igen tilkendes erstatning. Niras har ikke beregninger eller betragtninger om værdien af de skader som blev påført under Bodil eller en kortlægning af, hvor

freja

CAFE

Vi tilbyder bl.a.:

- **Brunch**
- **Sandwich**
- **Fadøl, kaffe, kage**
- **Gode chokolader**
- **Kvalitetsvine fra Skjold Burne**
- **Italiensk is**

www.cafe-freja.dk

Hilsen Hanne og Tove

freja

CAFE

www.cafe-freja.dk

Bagerstræde 1, 4581 Rørvig Tlf. 59 31 13 11

Husk!
træterrassen på
Langesøvej

Tale med
kitekt
til
M
på byg
Ikke ab
plads
abl

byg af
merhustøkken
vægge med
perlestab

LINDEGAARDBYG udfører små som store opgaver og er ikke længere væk end dette telefonnr. 22 26 70 94...

Ring og lad os få en snak om din opgave, så kommer vi og kigger på det.

LINDEGAARDBYG Totalentreprise
Fagentreprise
Nybyg
Til- og ombygning
Renoveringsopgaver

Ved Møllen 11 - 4581 Rørvig - Tlf: 22 26 70 94
www.lindegaardbyg.com

byg garanti
www.liggemal.dk



PÅ BESØG HOS MULTIKUNSTNEREN BIRGIT KROGH

STRAKS MAN TRÆDER IND GENNEM BUTIKSDØREN OG ØJNENE GÅR PÅ OPDAGELSE RUNDT I LOKALET FORNØJES MAN. PÅ HYLDER OG PODIER STÅR RELIEFFER OG SKULPTURER OG SKABER GLÆDE OG FORUNDRING. – DET ER ALADDINS HULE FOR STENTØJ OG PORCELÆN.





Trød ind og oplev en anden verden af ro og fantasi hos Birgit Krogh.

I Nykøbing i forlængelsen af Algade mod Rørvig finder man Lindealle. Her bor og arbejder keramikeren Birgit Krogh med større og mindre unika, skulpturer, relieffer, vaser, skåle og fade.

I mange af hendes arbejder mødes man af en frodig fortællerglæde, der favner og hylder livet i hele dets udstrækning. På en nærværende og pågående måde sætter hun både figurer, fortællinger og tanker i bevægelse.

INITIATIVRIG KVINDE

Men det er ikke kun inden for disse vægge at fantasi og kreativitet slipper løs. Birgit Krogh har adskillige kulturinitiativer bag sig:

- Huset i Asnæs
- Clay Keramikmuseum, Middelfart
- Guldagergaard Internationale Keramiske Forsknings- og Videncenter



KIG IND

Der er næsten altid åbent, I er velkommen til at kigge ind. Vær sikker så ring først på 59 65 90 22 eller 20 27 07 43.

KIG PÅ HJEMMESIDEN

www.birgitkrogh.dk
e-mail krogh@nyka.dk



*Figurernes spørgende titel:
Hvem tror vi vi er?*



Er det svært at sælge sit fritidshus?

Det kommer an på, hvem du spørger.

Har du et fritidshus, du vil sælge? Så har vi højst sandsynligt en køber. Lige nu oplever vi nemlig stor efterspørgsel på alle typer fritidshuse, og derfor er det et rigtig godt tidspunkt, hvis du skal sælge. Kontakt os på tlf. for en uforpligtende snak, og hør, hvordan vi kan hjælpe dig med dit boligsalg.

danbolig Højby - Ellinge Lyng - Lyngvej 77, 4573 Højby · Tlf: 59303161 · hoejby@danbolig.dk
danbolig Nykøbing Sj. · Trykkgården - Vesterbro 1, 4500 Nykøbing Sj. · Tlf: 59913838 · nykoebing-sj@danbolig.dk

danbolig

SAMARBEJDER MED NORDEA

danbolig Højby - Ellinge Lyng & Nykøbing Sj.
Statsaut. Ejendomsmægler, MDE · Tlf: 5930 3161 / 5991 3838 · www.danbolig.dk