

41. ÅRGANG JUNI 2019 NR. 1

PRIS KR. 20,-

RØRVIG BY OG LAND



INDHOLD

KÆRE MEDLEM	3
MØLLEDAG	3
INDKALDELSE TIL GENERALFORSAMLINGEN	4
FOREDRAG MED NAN DAHLKILD	4
VEDTÆGTER	5
RØRVIGS NATURVÆRDIER – FØR, NU OG I FREMTIDEN	8
VANDPOSTEN VED TINGSTEDET I RØRVIG	16
SØS GRAAE COTTAGEN · GALLERI & GENBRUG	18



UDGIVER

Foreningen Rørvig By og Land ·
CVR nr. 34 79 91 72
info@rvbl.dk

REDAKTION:

Sct. Georgs Vej 7,
4500 Nykøbing Sj., tlf. 59 91 97 59

MEDLEMSKAB

Kr. 200,- pr. år. Kan tegnes ved
henvendelse til et bestyrelses-
medlem eller på hjemmesiden.

Annoncesalg varetages af
foreningens formidlingsudvalg.

TRYK OG LAYOUT:

Rosendahls a/s, tlf. 59 43 20 39,
oplag 900 eksemplarer.

FORSIDE:

Den nyreoverede vandpost
Foto: Kjeld Jensen.

Bestyrelsen i Rørvig By og Land

FORMAND, ANSVARSHAVENDE REDAKTØR

Henrik Larsen, Sct. Georgs Vej 7
4500 Nykøbing Sj., Tlf. 59 91 97 59
nukander@nyka.dk
Forretnings- og formidlingsudvalg

NÆSTFORMAND

Bo Bræstrup, Esplanaden 14, 3. th.
1263 København K., Tlf. 29 25 92 21
bo.braestrup@cclausen.dk
Mølleudvalg

SEKRETÆR OG KASSERER

Hans Normann, Brøndstræde 3
4581 Rørvig, Tlf. 59 96 13 05
hans.normann@outlook.dk

BESTYRELSESMEDLEM

Flemming Hansen, Løvstræde 4
4581 Rørvig, Tlf. 26 16 68 12
til@flemming-h.dk

BESTYRELSESMEDLEM

Hanne Winther, Stænget 4
2820 Gentofte, Tlf. 61 61 78 61
hannegentofte@gmail.com

BESTYRELSESMEDLEM

Marianne Ek, Smedestræde 4
4581 Rørvig, Tlf. 27 28 84 32
marianneek@mail.tele.dk

BESTYRELSESMEDLEM

Adam Hey
Carl Bernhards Vej 15A, 4. th,
1817 Frederiksberg.
Tlf. 28 98 20 50
ahey@frederiksberg.dk

BESTYRELSESMEDLEM

Svend Kirkegaard-Sørensen, Jollen 57
3070 Snekkersten, Tlf. 21 42 15 15
skirkegaardsorensen@hotmail.com
PR & aktivitetsudvalg

BESTYRELSESMEDLEM

Søren Ussing, Vestergade 25
4581 Rørvig, Tlf. 29 80 86 21
slussing@gmail.com
Byudvalg

BESTYRELSESMEDLEM

Tommy Reenberg, Nørrevangsvej 112
4581 Rørvig, Tlf. 40 15 43 70
tommyreenberg@outlook.dk

BESTYRELSESMEDLEM

Otto Graham, Bakkedalen 2
4581 Rørvig,
Tlf. 29 11 44 44
graham-2Gmarketing@mail.dk

SUPPLEANT

Lasse Braae, Sophievej 10
4581 Rørvig, Tlf. 28 90 10 82
lassebraae@hotmail.com

KÆRE medlem

VELKOMMEN TIL SOMMEREN 2019 I RØRVIG – OG LAD OS FORTÆLLE LIDT OM BESTYRELSENS SKÆRMYSLETS IGennem VINTER- OG FORÅRSSÆSONEN.

Først en god nyhed, som vi ved, at mange i Rørvig har ventet længe på: Endelig sker der noget med Rørvig Mølle, som har set mere og mere træt ud!

Møllebygger John Michael Jensen, den eneste møllebygger på Sjælland, som viderefører sin fars virksomhed med 4 generationers ”mølleballast”, og som i år fejrer 35 års jubilæum for sit virke, er efter besigtigelse af møllen nu i færd med at udarbejde arbejdsplan og tilbud for istandsættelse. På dette grundlag indsender vi herefter snarest muligt ansøgninger om tilskud til Kulturstyrelsen og fonde.

Planen er i første etape at udskifte spånbeklædningens godt 30.000 spån, hvilket også fordrer reparation/udskiftning i rem, højben, kryds og bjælker samt vinduer. Spånene - også dem på møllehatten - linoliebehandles, og hele møllen får en smuk lys gylden farve. Den tidligere sorte behandling har været forkert og har medført me-

get store varmepåvirkninger, som ødelægger spånene.

Vi prøver at få arbejdet i gang til efteråret. Hvis dette ikke lykkes, stiler vi mod at have det afsluttet inden næste sommer. I anden etape indsætter vi den nye mølleaksel, som er lavet for mange år siden, og som ligger hos møllebyggeren, men venter på sin rette plads. Vi udskifter vinger og reparerer krøjeværket og får beskyttet maskineriet mod borebiller.

Vi har aldrig rigtigt fået et møllelaug op at stå til en decideret drift af møllen, og en sådan istandsættelse er prohibitiv dyr. Der er sket en holdningsændring over mod prioritering af bevaring af kulturarven.

Som illustreret på forsiden af bladet har vores byudvalg været involveret i restaurering af den gamle pumpe ved bytinget, som nu tager sig smukt ud, og foreningen deltager i den økonomiske støtte til projektets gennemførelse. I kan læse mere herom i artiklen inde i bladet.

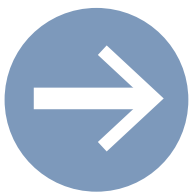
Foreningen har ikke glemt engagementet i Rørvigs natur. Landudvalget har i flere år arbejdet med at udforme pejlemærker for Rørvigs naturværdier - før, nu og i fremtiden. Det har været

et stort arbejde. Først nu kan vi vise resultatet, som vi opsummerer i en artikel i dette blad. Vi lægger senere på sommeren den bagvedliggende store redegørelse med bilag ud på vores hjemmeside, og vi gennemgår nogle udvalgte temaer på generalforsamlingen. For at få en dialog med medlemmer om Rørvigs naturværdier arrangerer foreningens aktivitetsudvalg et debattmøde i efteråret. Gode idéer fra medlemmerne kan herefter indarbejdes i pejlemærkerne.

Vedtægter og paragraffer er formentlig ikke det, som mest optager vores medlemmer. Gennemførelse af ændringer heraf endnu mindre. Vi er også selv ved at være lidt trætte af det, men desværre er vi nødt til at skulle igennem endnu en tur på den kommende generalforsamling, fordi den enstemmige vedtagelse på generalforsamlingen sidste år blev forpurret af en lille gruppe på den efterfølgende generalforsamling, som det fremgår i bladet.

Vi håber at få overstået dette kapitel snarest, så vi kan koncentrere kræfterne om det kreative arbejde. Det er sjovere end paragrafferne.

Vi ønsker jer alle en god sommer!
Henrik Larsen,
Formand



MØLLEDAG 16. JUNI

Møllen vil være åben fra klokken 11.00 – 15.00



TRADITIONEN TRO HOLDER FORENINGEN ÅBEN I MØLLEN PÅ MØLLERNES DAG, DANSK MØLLEDAG, SOM I ÅR ER SØNDAG, DEN 16. JUNI. ...

Vi tager en pause i år med et større arrangement, men det vil være muligt at komme ind og se møllen, og bestyrelsens medlemmer vil fortælle om den forestående renovering, som foreningen længe har ønsket at sætte i gang. Poul Erik Fuglsang kommer kl. 11.30 og er leder af en botanik-tur omkring møllen.

Der vil være mulighed for at købe de bøger, postkort og meget andet, som foreningen udbyder.

Vel mødt.

INDKALDELSE TIL GENERALFORSAMLING

DER AFHOLDES ORDINÆR GENERALFORSAMLING
FREDAG, DEN 26. JULI 2019 KL. 19.00
I RØRVIG SOGNEGÅRD, SØNDERVANGSVEJ.

Dagsorden ifølge vedtægterne. Bemærk bestyrelsens forslag til vedtægter, som er beskrevet her i bladet.

Evt. forslag fra medlemmer til behandling på generalforsamlingen vil blive opslået på hjemmesiden www.rvbl.dk

Såfremt bestyrelsens forslag til vedtægtsændringer bliver vedtaget på generalforsamlingen, indkaldes hermed til ny generalforsamling fredag, den 30. august 2019 kl. 19.00 i Rørvig Sognegård, Søndervangsvej. Det reviderede regnskab vil kunne ses på hjemmesiden www.rvbl.dk fra 26. juni 2019.

SÆT KRYDS I KALENDEREN
26. JULI 2019 KL. 19.00 OG
30. AUGUST 2019 KL. 19.00



Efter generalforsamlingen er der foredrag ved Nan Dahlkild.

Foreningen er vært med kaffe og kage.

Vel mødt
Bestyrelsen

EFTER GENERALFOR- SAMLINGEN...

...vil der være et foredrag med Nan Dahlkild med emnet Sommerlandets arkitektur – med perspektiver på udviklingen i Rørvig.



Udviklingen af lystslotte, landsteder, sommervillaer, feriebyer, kolonihaver og campingpladser afspejler forskellige perioders og samfundsgruppers forestillinger om "det gode liv". Bogen og udstillingen "Sommerlandets arkitektur - Drømmen om det gode liv" undersøger den historiske udvikling i forskellige dele af landet og dokumenterer de mange typer af bygninger og sommerliv og uddyber deres baggrund: Øget fritid og længere ferier har skabt nye bebyggelser og landskaber.

Historisk og nutidigt er der opstået anderledes livsformer med friere kropskultur i mere naturlige omgivelser. Som en form for nære utopier er der muligheder for at nærme sig det gode liv, om ikke hele livet, så dog i "den frie tid" om sommeren. Sommerlivet kan føre til gentagelse

af hverdagen, men det kan også opleves som frirum for sociale, arkitektoniske og indretningsmæssige eksperimenter, som kan pege frem mod mere uformelle livsformer og en lettere og lysere boligkultur og større bæredygtighed. I sommerlandet findes væsentlig kulturarv.

Nan Dahlkild er ph.d. og mag.art og lektor ved Københavns Universitet. Desuden er han studieleder for Arkitektur og design ved Folkeuniversitetet i København. Han har tilrettelagt udstillingerne *Huse der har formet os* i Rundetårn i sommeren 2015 og *Sommerlandets arkitektur* på Sophienholm, Faaborg Museum og Kunstcenter Silkeborg Bad i 2018.



Har i forbindelse med udstillingerne redigeret de tilhørende bøger *Huse der har formet os* og *Sommerlandets arkitektur*. Han har derudover sammen med Flemming Skude skrevet artiklen *Landvillaer, feriehytter og sommerhuse i Rørvig* i bogen *Mellem Kattegat og Isefjord*.



FORENINGENS VEDTÆGTER

På den seneste ordinære generalforsamling den 10. august 2018 blev nye vedtægter for foreningen enstemmigt vedtaget med omkring 100 stemmer.

Bestyrelsens forslag til disse vedtægter kan ses i vort blad maj 2018 tillige med de oprindelige vedtægter.

Efter drøftelser og debat på generalforsamlingen blev bestyrelsens forslag ændret på visse punkter og derefter, som nævnt, enstemmigt vedtaget.

Efter de da gældende vedtægter skulle vedtagelsen bekræftes på en opfølgende generalforsamling, da antallet af fremmødte på den ordinære generalforsamling ikke var stort nok til en direkte vedtagelse.

På den opfølgende generalforsamling fredag den 24. august 2018 blev der af nogle få medlemmer fejlagtigt skabt usikkerhed om den opfølgende generalforsamlings kompetence, og generalforsamlingen blev suspenderet.

Dermed blev de vedtagne vedtægter ikke sat i kraft.

Bestyrelsen fremsætter nedenstående vedtægter til vedtagelse. Disse er en redaktion og formulering af det, der blev drøftet og vedtaget den 10. august 2018.

Bemærk særligt formuleringen af § 15 som er ny. Endvidere præciseres indkaldelsesmetoderne til de 3 typer generalforsamling vedtægterne indeholder.

Nedenstående vedtægter skal vedtages efter samme procedure som sidste år.

Da vi ikke forventer fremmøde af mere end 300 medlemmer på den ordinære generalforsamling den 26. juli, indkaldes hermed samtidig til en opfølgende generalforsamling fredag den 30. august 2019 i Sognegården, Søndervangsvej.

VEDTÆGTER

§ 1 Foreningens navn er **Foreningen Rørvig By og Land**.

§ 2 Foreningen har hjemsted i Odsherred Kommune.

§ 3 Foreningens formål er at udbrede kendskabet til og sikre de værdier, som har gjort og fortsat kan gøre Rørvig til et attraktivt sted for fastboende og gæster, samt at arbejde for beskyttelse og pleje af værdifuld natur og bevaringsværdige bygninger.

Indsatsen skal rettes mod historie, kulturmiljø, bevaringsværdige bygninger samt natur- og landskabsværdier inden for Rørvig Sogn.

§ 4 I det omfang foreningens økonomi tillader det, kan der anvendes midler til tilskud eller fremme af arbejde inden for foreningens formål.

Foreningen kan uddele en årlig pris til en beboer eller myndighed i Rørvig Sogn som en anerkendelse for på sin ejendom at have ydet en indsats for at bevare eller tilføje en for by og egn æstetisk værdi.

Foreningen ejer og kan med henblik på fredning og anden beskyttelse modtage eller erhverve grunde og bygninger i Rørvig Sogn af særlig landskabelig eller kulturhistorisk værdi.

§ 5 Som medlemmer kan optages enkeltpersoner, virksomheder, foreninger, institutioner m.fl., der interesserer sig for foreningens formål.

Udmeldelse kan ske skriftligt inden udgangen af et regnskabsår.

§ 6 Generalforsamlingen er foreningens øverste myndighed.

Ordinær generalforsamling afholdes hvert år i maj eller juni måned.

Indkaldelse til generalforsamlingen sker via foreningens blad eller ved brev eller elektronisk post med mindst 3

ugers varsel med angivelse af tid og sted samt dagsorden m.m. Samtidig lægges indkaldelsen på foreningens hjemmeside. Dagsordenen skal indeholde følgende punkter:

1. Valg af dirigent
2. Aflæggelse af beretning for det forløbne år
3. Forelæggelse af regnskabet for det forløbne år
4. Forelæggelse af budget samt fastsættelse af medlemskontingent for det kommende regnskabsår.
5. Behandling af forslag fra medlemmer og bestyrelse
6. Valg af bestyrelsesmedlemmer og bestyrelsessuppleanter
7. Valg af 2 revisorer og 1 revisorsuppleant
8. Eventuelt

Forslag, der af medlemmerne ønskes behandlet på generalforsamlingen, skal skriftligt være formanden i hænde senest 14 dage før generalforsamlingens afholdelse.

Ekstraordinær generalforsamling afholdes, når bestyrelsen finder det nødvendigt, eller når mindst 70 af foreningens medlemmer skriftligt fremsætter ønske derom til bestyrelsen.

Ekstraordinær generalforsamling skal afholdes inden 4 uger efter fremsat ønske derom. Indkaldelse sker ved skriftlig eller elektronisk meddelelse til foreningens medlemmer med mindst 14 dages varsel, og kun sager, der anføres i mødeindkaldelsen, kan behandles.

Afgørelser på generalforsamlingen træffes ved simpel stemmeflerhed, hvor intet andet er fastsat i vedtægterne. Ved stemmelighed er forslaget forkastet.

Hvert medlem, der har betalt kontingentet, har én stemme.

Ved forfald kan et medlem overdrage sin stemme til et andet medlem ved skriftlig fuldmagt. Et medlem kan ved fuldmagt kun repræsentere to andre medlemmer.

Referat af generalforsamlingen offentliggøres på foreningens hjemmeside og evt. via foreningens medlemsblad.

§ 7 Foreningen ledes af en bestyrelse på 7 til 14 medlemmer, der vælges på den ordinære generalforsamling.

Valgene gælder i indtil 2 år ad gangen. Det skal tilstræbes, at lige mange bestyrelsesposter kommer på valg hvert år.

Genvalg kan finde sted.

Er antallet af bestyrelsesmedlemmer mindre end maksimum, kan bestyrelsen supplere sig mellem 2 ordinære generalforsamlinger, men de således indtrådte bestyrelsesmedlemmer er på valg på den derefter førstkommende generalforsamling og har indtil da ikke stemmeret i bestyrelsen.

På den ordinære generalforsamling vælges desuden 2-4 bestyrelsessuppleanter, der tiltræder i tilfælde af ekstraordinær afgang blandt bestyrelsesmedlemmerne.

Revisorer og revisorsuppleanten vælges for 1 år.

Det bør tilstræbes, at mindst halvdelen af bestyrelsesmedlemmerne er fastboende i Odsherred Kommune.

§ 8 Bestyrelsen, der repræsenterer foreningen udadtil, afgør inden for rammen af denne vedtægt alle spørgsmål vedrørende foreningens virksomhed, samt formidler kontakt til myndigheder og andre.

Bestyrelsen er beslutningsdygtig, når mindst halvdelen af medlemmerne er til stede. Bestyrelsens beslutninger træffes ved almindelig stemmeflerhed. Ved stemmelighed er formandens stemme afgørende. I formandens fravær er næstformandens stemme afgørende.

Beslutning om køb og salg af fast ejendom er dog kun gyldigt vedtaget, såfremt mindst 2/3 af bestyrelsens medlemmer har stemt for beslutningen.

Foreningen tegnes af formanden sammen med mindst to af de øvrige bestyrelsesmedlemmer eller af tre bestyrelsesmedlemmer ved formandens fravær.

Bestyrelsesmøder afholdes efter formandens bestemmelse eller efter anmodning fra et af de andre bestyrelsesmedlemmer. Fra bestyrelsens møder føres referat, der godkendes af samtlige tilstedeværende medlemmer.

Bestyrelsen konstituerer sig med formand, næstformand, kasserer og sekretær.

Bestyrelsen fastsætter selv sin forretningsorden.

Bestyrelsen kan ansætte lønnet medhjælp, såvel fast som til løsning af enkelte opgaver.

Bestyrelsen kan nedsætte underudvalg efter behov, hvori der også kan deltage foreningsmedlemmer, som ikke er medlemmer af bestyrelsen. Bestyrelsen kan, baseret på en skriftlig forretningsorden, uddelegere ansvar til udvalget, hvis udvalgets formand og næstformand er medlem af bestyrelsen. Udvalget kan kun tegnes udadtil af disse bestyrelsesmedlemmer.

§ 9 Foreningens regnskabsår løber fra 1. januar til 31. december.

§ 10 Størrelsen af medlemskontingentet fastsættes hvert år på den ordinære generalforsamling for det efterfølgende regnskabsår.

Kontingentet opkræves i regnskabsåret.

§ 11 Foreningens formue indsættes i anerkendt pengeinstitut eller anbringes i offentligt børsnoterede obligationer.

§ 12 Foreningens regnskab revideres af 2 på den ordinære generalforsamling valgte revisorer. Der vælges tillige 1 revisor-suppleant.

Regnskabet afleveres, således at revisorerne har 14 dage til at gennemgå regnskabet og forsyne det med deres påtegning.

Regnskabet med revisorerens påtegning lægges på foreningens hjemmeside senest 4 uger inden den ordinære generalforsamling.

De på generalforsamlingen valgte revisorer er berettiget til at foretage uanmeldt beholdningseftersyn hos foreningens kasserer.

§ 13 Ændring af foreningens vedtægter samt forslag om foreningens opløsning kan kun besluttes på en generalforsamling med mindst 2/3 af de afgivne stemmer og forudsat, at mindst halvdelen af medlemmerne er til stede eller repræsenteret på generalforsamlingen.

Såfremt sidstnævnte forudsætning ikke er opfyldt, indkaldes umiddelbart på denne generalforsamling og med mindst 2 ugers og højst 6 ugers varsel til en ny generalforsamling, hvor beslutning om vedtægtsændring, respektive foreningens opløsning kan træffes med mindst 2/3 af de afgivne stemmer uanset antallet af fremmødte eller repræsenterede medlemmer.

§ 14 I tilfælde af foreningens opløsning træffer generalforsamlingen ved simpelt stemmeflertal beslutning om anvendelse af foreningens formue og besiddelser til støtte for aktivitet med et formål, der er beslægtet med foreningens formål.

§ 15 Foreningen kan stifte en selvejende fond til sikring af foreningens ejendomme og kapital. Formål, struktur og indhold for en sådan fond forelægges til vedtagelse på den ordinære generalforsamling, og forslaget udsendes sammen med indkaldelsen til denne.

§ 16 Foreningen tilsluttes Landsforeningen for Bygnings- og Landskabskultur.

Således godkendt på generalforsamlingen 7. september 2012 og efterfølgende på generalforsamlingen 26. juli 2019.

Brug luften som fremtidens varmekilde

Den grønne teknologi i en luft-til-vand varmepumpe sikrer billig nærvarme og store besparelser i forhold til f.eks. oliefyrr

Find varmepumpen til dit hus på:
www.w-varmepumper.dk

En luft-til-vand varmepumpe vil kunne afløse f.eks. et oliefyrr og reducere varmeregningen markant - mellem 40 og 50%. Den fordelagtige økonomi skyldes, at hver gang varmepumpen bruger 1 kWh strøm, producerer den ca. 4 kWh varme

Nedsættelsen af elafgifter gør det nu endnu mere attraktivt, at udskifte din gamle oliekedel med en varmepumpe.
Med en varmepumpe kan du fremover regne med en yderligere besparelse på 29,4 øre pr. kWh på forbrug over 4.000 kWh pr. år i forhold til den normale elpris.



-weishaupt-



Norrevangsvej 23, 4581 Rørvig
Tlf. 59 91 94 74, www.rorvigvvs.dk

Rørvig el-installation - Alt i elarbejde

Bestil
online

Ring 53 81 33 33

www.rorvig-el.dk



SPAR



LAVPRISSUPERMARKED

Smedestræde 9 • 4581 Rørvig • Tlf. 5991 8011 • Åbent 363 dage om året

RØRVIGS NATURVÆRDIER

– FØR, NU OG I FREMTIDEN

I DENNE ARTIKEL VISER VI DET FORELØBIGE RESULTAT AF DET ARBEJDE, SOM ER GENNEMFØRT I FORENINGENS LANDUDVALG DE SIDSTE 3 ÅR MED EN OPDATERING AF VORES PLANER FOR NATURARBEJDET I RØRVIG-OMRÅDET

Vi er i færd med at færdiggøre udarbejdelsen af en længere redegørelse på godt 50 sider med fremlæggelse af problemstillinger og forslag til tiltag for de forskellige områder på Rørvig-halvøen samt en række generelle tiltag for hele området.

Naturen og landskabet i Rørvig i dag er meget forskellig fra tidligere. Faktisk har der været mange forskellige naturtyper til forskellige tider. Som baggrundsmateriale gennemgår vi naturens og landskabets historie i Rørvig i et bilag, sammen med uddybning af andre områder, som er for lange til at blive beskrevet i redegørelsen.

Vi præsenterer dette arbejde på vores generalforsamling og lægger redegørelsen og bilaget på vores hjemmeside hen over sommeren. Forslagene kan yderligere drøftes på vores debattmøde i efteråret, 19. oktober kl. 14-17.00 i Sognegården. Her gengiver vi hovedpunkterne i en opsummering, som vi

kalder pejlemærkerne for RVBL's arbejde med naturværdierne i Rørvig.

FORMÅL

Rørvig By og Land, RVBL, har opdateret og arbejdet videre på redegørelsen "Naturen i Rørvig Sogn - Forslag til Naturplanlægning", som den daværende Rørvig Naturfredningsforening udgav i 2006, og som i 2007 efter mindre tilretninger blev fremsendt til den nye Odsherred Kommune af Rørvig Foreningsråd.

Formålet med denne udgivelse er at klarlægge og synliggøre de retningslinjer, som foreningen Rørvig By og Land arbejder efter i sit virke for at



Foreningens naturareal af egetræsbeplantning ved Myntestien. Et af de få eksempler på urørt skov i Rørvig

fremme områdets naturværdier og oplevelsesmulighederne i naturområderne. Områdets natur er af afgørende værdi ikke alene for Rørvig, men for hele Odsherred Kommune. Geografisk dækkes Rørvig Sogn - i daglig tale også kaldet Rørvighalvøen.

SIGTEMÆRKER – HVAD VIL VI?

RVBL vil arbejde for

- at bevare områdets særpræg
- at fremme artsdiversiteten
- at der iværksættes naturpleje, hvor det er nødvendigt
- at vores naturperler bevarer deres værdier, både som helhed og for de specifikke arter knyttet til hvert sted
- at bevare vores mange smukke udsigter og balancen i landskabet
- at de skarpe skel mellem land og by bevares
- at også den lille natur respekteres – f.eks. nogle smukke grøftkanter, vi kan være stolte af
- at holde øje med vores fredede områder og sikre at reglerne respekteres
- at lokalplaner overholdes og ikke ændres vilkårligt
- at der kommer lokalplaner de steder, hvor udviklingen har vist, at der i dag er for stort spillerum
- at der sker nødvendige stramninger af lokalplaner og deres administration, og at dispensationer begrænses og helst ophører, samt for at overskridelser tilbageføres til lovligt stade
- at skæmmende objekter bliver fjernet
- at sommerhusområderne erkendes som den naturressource, de vitterlig er for mange af vores arter og derfor behandles med respekt, f.eks. ved bevarelse af naturlige skel og undladelse af hegn eller kvasbunker
- at vi får et sammenhængende stisystem
- at vi får bedre tilgængelighed til vores naturarealer i respekt for disse (f.eks. stikort og opsætning af bænke)
- bevaring af markører, der viser områdets udvikling både landskabeligt og kulturelt
- at komme med nye ideer til, hvordan vi kan fremvise vores attraktioner, f.eks. Dark Sky.



Dybeselskabets Bådehus

OMRÅDETS SÆRPRÆG OG NATURVÆRDIER

Rørvigområdet er unikt ved at kunne fremvise et stort udvalg af natur- og landskabstyper indenfor et relativt lille område. Mange af disse naturområder er hver især ret små og derfor sårbare. Vi har alle en ide om hvilke forhold, der gør Rørvig til noget særligt. Foreningen samlede mange af disse fakta og tanker i form af en bogudgivelse tilbage 2001, omhandlende Rørvighalvøens natur og kultur. Rørvig virker som magnet for turismen i hele Odsherred.

Når man spørger folk, hvor de har været på ferie, svarer de ofte Rørvig, selv om de rent faktisk har boet helt andre steder i Odsherred. Alle har dog været i Rørvig i løbet af ferien – og det er dette, man fortæller omverdenen om.

Rørvigområdet er unikt ved:

- at kunne fremvise et stort udvalg af afvekslende natur- og landskabstyper indenfor et relativt lille område
- at naturen er vævet ind i områdets kulturhistoriske særpræg
- at området er klart defineret og afgrænset som en halvø mellem Kattegat og Isefjorden, som for 90 %'s vedkommende er afgrænset af vand med en afsondret beliggenhed
- at sommerhusene, selv om der er mange, ofte med grundenes natur- og skovpræg ikke er helt så domi-

nerende som på andre destinationer, hvor hele kystområder kan være dækket af sommerhuse

- at der er megen natur og at de samlede naturarealer er relativt omfattende og udgør en stor del af området, ikke mindst takket være de tidlige fredninger og de mange offentligt ejede arealer
- at Rørvighalvøen derfor er udpeget som et "Nationalt Geologisk Interesseområde" (NGI), som EU-habitatområde og en vigtig del af Odsherred Geopark.

Mange kommer til Rørvig for netop at nyde freden og roen, eller måske ligefrem "idyllen". "Idyllen" skal her forstås i ordets positive forstand, det vil sige fornemmelsen af den stillestående og velbevarede kontakt til naturen og fortidens miljø og kulturhistorie. Det er alle parametre, som vi skal have fokus på.

RØRVIGS NATUR I ET HISTORISK PERSPEKTIV

Rørvigs natur har igennem tiden været meget forskellig:

I den første periode efter istiden var Rørvig et goldt istidslandskab præget af dødisområder.

Herefter opstod i jægerstenalderen et tundralandskab med en stor flod af smeltevand, som passerede Rørvig og løb ud i Kattegat ved Hesselø.

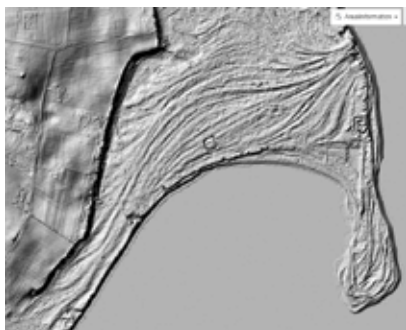
I mellemstenalderen var landskabet en urskov af birke-, fyrre- og hasseltræer.

Herefter blev lindeskoven dominerende, kysten rykkede nærmere til Rørvig og floden var blevet til et bredt sund.

I den sene jægerstenalder ændredes landskabet til et kystlandskab på grund af stigende vandstand, hvor Rørvig var blevet til øer mellem Kattegat og Isefjord.

I bondestenalderen skete der en dramatisk ændring med udvikling af agerbrug og husdyrhold, og Rørvigs landskab ændredes fra et skovområde til et overdrevslandskab.

I bronzealderen begyndte land-hævningen at skabe det marine forland især på østsiden af Rørvig, hvor et strandvoldslandskab opstod, og hvor gravhøjene skød op både i Rørvig- og i Nakkeområdet.



Skansehage-områdets markante strandvoldssystem.

I jernalderens udvikledes strandvoldslandskabet især i sundet mellem Rørvig og Nykøbing, og landsbyerne Isora og Nacka blev etableret.

I vikingetiden fik området militærstrategisk betydning med sin store naturhavn.

I middelalderen udvikledes plogen og markerne omdannedes til lange smalle højagre.

Fra 1500-tallet gjorde sandflugten Rørvigs landskab goldt og ufrem-

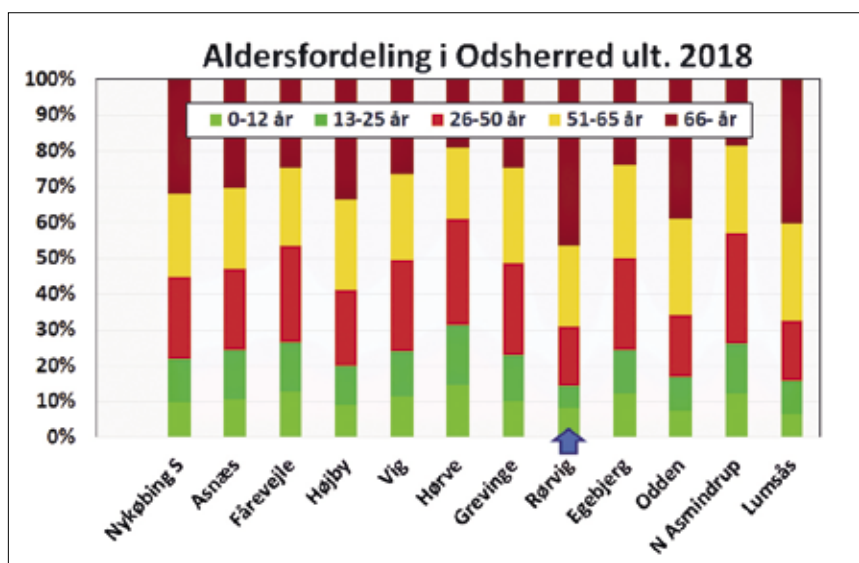
kommeligt ligesom i Tisvilde og Jylland.

Fra 1800-tallet udskiftedes Rørvig og Nakke, og gårdene udflyttedes til Nørrevang og Nakke med større marker. Sandflugtsbekæmpelsen skabte de store plantager.

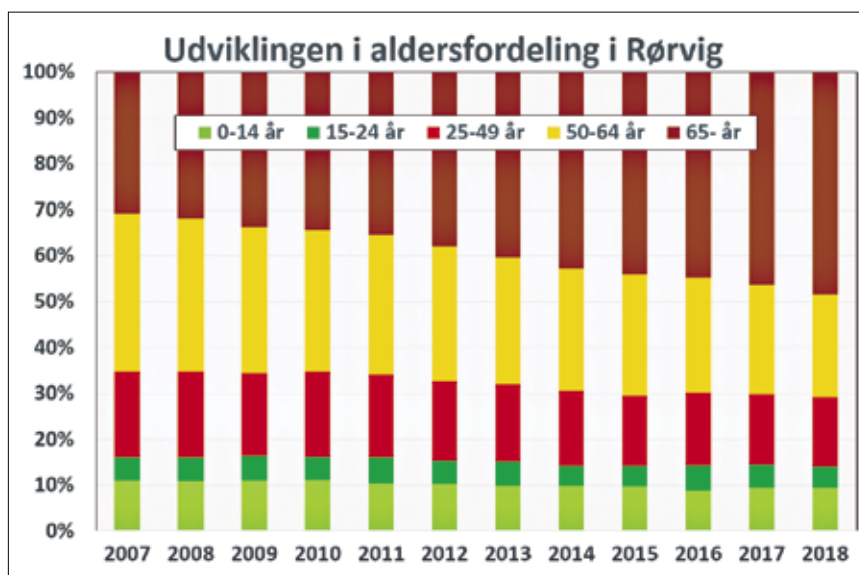
Igennem 1900-tallet udvikledes sommerhuskulturen. Dårlig landbrugsjord omdannedes til tilplantede sommerhusgrunde, og området fik et skovlignende landskabspræg.

UDVIKLINGSBEHOV OG DILEMMAET MELLEM NATUR, TURISME OG UDVIKLING

Vi skal håndtere den vanskelige balance mellem hensynet til udviklingen og hensynet til naturen. Odsherred Kommune er landets største fritidshuskommune med over 26.000 sommerhuse, og over 100.000 landliggere og feriegæster i sommerhuse, bed & breakfast, camping, lystbådehavne, vandrehjem mv., hvoraf alene Rørvigområdet tegner sig for over 20.000 landliggere. Turisme er et



Ældre over 66 år udgør 46% i Rørvig mod 29% for Odsherreds gennemsnit



Andelen af ældre over 65 er vokset fra 30,7% i 2007 til 40,4% i 2018

meget dominerende erhverv i området med stor økonomisk betydning og mange afledte aktiviteter i forskellige erhverv.

Kommunen er en af Danmarks 30 ”udkantskommuner”, med en stagnerende befolkningsudvikling. Udenfor turistsæsonen er Rørvig med sine 1596 indbyggere i sognet, 1296 indbyggere i postnummeret og 1051 indbyggere i byområdet ikke upåvirket heraf.

Samtidig er Rørvig den by i Odsherred med den absolut ældste befolkning, og gruppen over 65 år er vokset kraftigt fra at udgøre 31% i 2007 til 48% i 2018.

Der er behov for at skabe et bæredygtigt helårsmiljø, men målet for byen må være at finde et grundlag for livskraftig udvikling, der ikke kun handler om at få flere indbyggere. For 100 år siden var der færre indbyggere, men større husstande, flere unge, og samfundet var mere bæredygtigt i sig selv.

En kraftigere påvirkning vil muligvis komme fra den fremtidige udvikling i sommerhusområderne. Vi vil se flere tidligere sommerhusejere flytte hertil. Helårsanvendelse af sommerhuse og erstatning af de gamle huse med nye større huse vil skabe pres på områdernes natur med fare for at ændre områdets karakter.

Foreningen ønsker at forbedre publikums muligheder for kvalitetsoplevelser i Rørvigs fine natur, men det er yderst vigtigt at disse forbedringer sker på naturens præmisser. Slidstærke områder må gerne gøres nemmere tilgængelige, medens tilgangen til de sårbare skal være mere velafbalanceret. Fugletårnene i Hovvig er gode eksempler på, hvordan tilgængeligheden kan forbedres, uden at naturområdet lider overlast. Vi ønsker at bevare Rørvigs autenticitet og status som et sted af en unik karakter med mulighed for særlige naturoplevelser.

NATURPLEJE OG FREMME AF ARTSDIVERSITETEN

De mest nødvendige frednings/naturbeskyttelsesmæssige arbejder er gennemført. Den fremtidige indsats består primært i sikring af de tilbageværende åbne områder, forbedring af lokalplanlægningen, vedligeholdelse af områderne og opfølgning.

Vi opfatter normalt natur som noget menneskeubørt, men meget af Rørvighalvøens natur er faktisk menneskeskabt.

Højsandet er skabt af opsætning af gærder gennem århundreder. Sandflugtsplantagen og områdets skovområder som Nakke Skov er plantet. Hovvigs fuglereservat er skabt efter inddæmning. Det åbne landskab er skabt af landbrugsdriften. Byens overdrev var oprindeligt skabt af landsbyens kvæghold. Områdets i dag ret dominerende sommerhusområder er skabt ved omdannelse af tidligere hede- og engarealer.

Det er på denne baggrund, at en del af den natur området har, skal plejes. Uden menneskelig indgriben vil mange områder udvikle sig til en slags urskov. Nogle tidligere overdrevsområder er groet til grundet manglende pleje. Som eksempel kan nævnes Skredbjerg, som tidligere var en ubevokset kystskrænt. Andre områder som for eksempel Skansehage er ved at gro til med Rosa rugosa – en invasiv art.

Der bør fastlægges plejeplaner for alle fredede områder og beskyttede naturtyper, og lodsejerne skal rådgives om pleje. Mange sommerhusområder har gode muligheder for at få forøget naturindholdet og artsdiversiteten.

I disse tider taler mange om fremme af artsdiversiteten. Dette er meget vigtigt. De gunstige muligheder for sikring og fremme af stor biodiversitet skal udnyttes – herunder ved etablering af flere vådområder og ved samspillet og afvekslingen mellem lysåbne og bevoksede arealer. Hvis

naturen behandles på den rette måde får artsdiversiteten også et løft. Alt andet lige så vil en tur til et område med en rig flora og fauna være mere spændende for de fleste end en tur til en trist og artsfattig lokalitet.

NATURPERLER I RØRVIG SOGN

Det er naturligt i første omgang at fokusere på områdets mange naturperler – de egentlige naturlokaliteter, disse er gennemgået i redegørelsen, her opsummeres lokaliteterne med vores hensigter og anbefalinger

Korshage, Flyndersø, og Langesø Mose

- Foreningen vil støtte afgræsning, slåning og fældning
- Afgræsningen af de åbne områder tilpasses og forbedres løbende
- Rosa rugosa og tornblad skal bekæmpes, evt. maskinelt
- Plejeplaner bør også etableres for private områder ved Langesø Mose, som visse steder er begyndt at springe i skov. Der er behov for rydning af de senere år fremkomne kraftige kratbevoksninger
- Det bør undersøges, om Kattegatkysten og naturen bagved kan beskyttes ved anlæg af undersøiske rev på udvalgte steder.

Skansehage

- Foreningen vil arbejde for at der sker rydning af de større træer
- Bekæmpelse af Rosa rugosa bør ske helt uden anvendelse af kemiske midler (f.eks. Round-Up)
- Naturstyrelsen bør fortsat forsøge at få adgang til fårehold, såfremt dette skulle vise sig muligt
- Det bør undersøges, om de allersejeste års udbredelse af sandarealer på østsiden, som fortrænger vegetationen, hænger sammen med tilstedeværelsen af kreaturer.

Dybesø og Sandflugtsplantagen

- Foreningen vil medvirke til og støtte træfældning på østbredden af Dybesø, hvor udsigten holdes åben set fra vejen med enkelte solitære træer og krat fra rasteplassen i syd til Kattegatkysten i nord.



Nikkende Kobjælde



Lyngen på Korshages østlige side i August



Sommeraften i Skansekrogen



Rydningen gennemført i 2014-2015 har givet en helt ny oplevelse af Højsandet

- På vestsiden af Dybesø skal den spændende sumpskov bevares og lades urørt
- Den kraftigt tiltagende vækst af *Rosa rugosa* i klitterne bekæmpes, og de yderste selvsåede fyrretræer på strandengen/overdrevet fjernes. Områder af lyng søges bevaret
- Slænkraattet nordvest for Dybesø friholdes for anden vækst af *Rosa rugosa* og fyrretræer
- Foreningen vil arbejde for løbende træfældning foran Solfaldshøj og bevaring af udsigten
- Brandbælterne bør reetableres ved

rydning af bevoksning og fældning af træer som er vokset sammen foroven i bælte. Tiltaget medvirker også til forøgelse af artsdiversiteten

- Det bør undersøges at etablere Langelinie som et "brandbælte" ved en rydning af sammenvoksede trækroner over stien, med henblik på at reducere brandfaren fra plantagen i forhold til sommerhusområdet
- Eventuelt reetableres nogle af de tidligere mosehuller og lysninger inde i plantagen ved nogle af de

markante klitformationer inde i plantagens gamle sandflugtsområde.

Højsandet

- Foreningen vil støtte vedligeholdelse af stien, så klitten ikke nedslides
- Selve udsigten kan næppe genetableres i større udstrækning på grund af sommerhusområdernes høje træer, men måske kan den nydannede lysning inspirere nogen til at fjerne de højeste træer i området
- Den nydannede lysning skal plejes



Slettemose set fra udsigtspunktet øst for Slethøjgård



Hov Vig. Foto: Ingrid Brandt

og holdes fri for nye skud af trævækst, især de mange birkeskud.

Skredbjerg

- Foreningen vil støtte, at skråningen og engen nedenfor ikke springer yderligere i skov
- Foreningen vil medvirke til og støtte naturgenopretning og -pleje i nogle afsnit af hensyn til den fredede flora på den åbne skrænt og på engen
- Planlagt trampesti på Gråmosegård bør føres til stranden og vedligeholdes af kommunen.

Hovvig, Slettemose og Nakke Skov

- Slettemose og syd-skråningerne ved Nakke Skov bør vedligeholdes som åbent overdrev ved afgræsning
- Rosa rugosa skal holdes nede ved stien langs kysten
- Udsigten fra Mårbjerg skal til stadighed og især fremover beskyttes ved rydning af udsigtsgenerende træer.

DE ØVRIGE OMRÅDER

De øvrige områder udgøres af en blanding af sommerhusområder, land- og byzoner. Der gælder forskellige regler

for de enkelte områder, og de naturmæssige problemstillinger varierer ligeledes fra sted til sted.

Nakkes og Nørrevangs åbne landskab

Turister og sommerhusgæster kommer bl.a. for at opleve det åbne land og dets nærhed til kystområderne. Nakkeland indgår i planen som en del af det "store uforstyrrede landskab" ved Isefjordens vestside - over 100 km² upåvirket af tekniske anlæg, bortset fra en vindmølle. Her kan fjordlandskabets skønhed og stilhed stadig opleves. De tilbageværende åbne udsigter fra landevejene rundt i området og "Danmarks Midtpunkt" bør sikres i det omfang, det er muligt, ved udsigtsfredninger, forbud mod skovtilplantning og restriktiv overholdelse af reglerne for juletræsplantninger på landbrugspligtig jord.

- Landzoneområderne må ikke reduceres eller ødelægges yderligere
- Overgangen mellem by og land må fastholdes ved Søndervang og Rørvig Mølle, ved Nørrevang og omkring Nakke By
- Resterne af det traditionelle kulturlandskab og de åbne udsigter over fjorden bør bevares
- Foreningen vil støtte, at skovrejsning begrænses på alle områder, som ikke allerede er skov



Nakkes landskab set fra Mårbjerg. Foto: Ingrid Brandt

- Foreningen vil støtte begrænsning af juletræsplantager og varetagelse af hensynet til udsigterne
- Foreningen vil arbejde for at udsigtsfredningen på Søndervang overholdes
- Foreningen vil støtte frivillig etablering af vildtstriber i agerlandet, som skaber fødegrundlag for insekter, fugle, hjortevildt og harer og grundlag for forøgelse af artsdiversitet
- Foreningen vil arbejde for at få blomsterfloraen tilbage i vejkanter og grøftekanter.

Sommerhusområder

De mange sommerhusgrunde udgør en væsentlig del af naturarealet i vores område, og den tiltagende udvikling mod "parcelhuskvarter" bør undgås. Sommerhusområdernes udstrækning og sommerhusenes antal på Rørvig-halvøen har nået sin grænse og ønskes ikke udvidet.

Foreningen vil arbejde for

- at der udarbejdes lokalplaner i områder, som i dag alene er reguleret af kommuneplanen, såsom:

*Nakke Lyng: Hele sommerhusområdet syd for Rørvigvej og nord for ud til plantagen og Telegrafvej
 *Rørvig Nord: Fra Nakke Kirkevej til Højsandet, mellem Lokalplan 18 og Rørvig. *Flyndersøområdet: Området mellem Dybesø og Flyndersø nord og langs Flyndersøvej til Korshage. *Højsand Øst: Området på østsiden af Højsandet nord for Nørrevangsvej og ud til Dybesø. *Skansehage Syd

- at opfordre kommunen til generelt at være mere aktiv i påsynet med lokalplanernes overholdelse
- at lokalplanernes bestemmelser om at hegn kun må etableres som levende hegn overholdes
- at lokalplanernes forbud mod kvasbunker på sommerhusgrundene, ofte som hegn, overholdes
- at vejlaug og grundejerforeninger kommunikerer den stigende risiko for brandfare ud til deres medlemmer og opfordrer medlemmerne til at fjerne kvasbunker
- at medvirke til oplysning af sommerhusejere om naturpleje af deres grunde, jf. kommunens vejledning
- at tilskynde sommerhusejere til i

mest muligt omfang at holde sommerhusgrundene som naturarealer, og indtænke naturområder sammen med evt. nye vildtstriber i agerlandet.

Byzone

I begge landsbyer genfinder man de gamle landsbymiljøer, Nakke som en sjælden oprindelig landsby uden væsentligt nybyggeri og Rørvig med mange bevaringsværdige huse især omkring Strædet. Landsbyerne var en integreret del af kulturlandskabet, og grænsefladen mellem by og naturområder er vigtig. Kommuneplanen fastlægger, at udvikling af Rørvig skal ske ved "huludfyldning" inden for den eksisterende bygrænse. Princippet om at holde udviklingen indenfor byzonegrænsen er en grundregel, som absolut ikke bør fraviges. Ideen om jordbrugsparcer giver en risiko for at skellet udviskes med "små-urbanisering" af landområdet.

Foreningen vil arbejde for

- at Nakkes helt specielle landsbymiljø bevares
- at byzonen ikke på nogen måde ud-

vides ud mod landzonen, herunder ved jordbrugsparceller

- at specielt bygrænsen ved Rørvig Mølle og Nørrevang bør fastholdes
- at lokalplanens bestemmelser overholdes (ligger under foreningens byudvalg)
- genopretning af en del af den gamle sø i Søndervangen, som ligger indenfor lokalplan 72, men i et vådområde, og omdannelse af dette midterste område til en ”byfællid” med adgang fra Vandværksvej.

GENERELLE TILTAG

Sammenhængende stinet

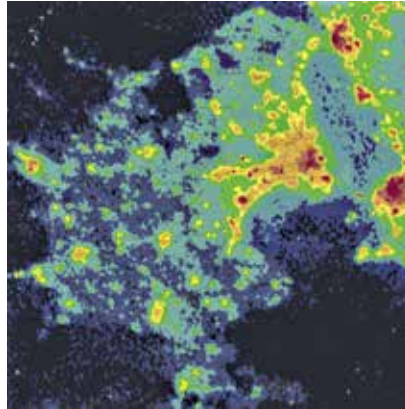
- Rørvigområdets potentiale for cykelturisme bør udnyttes, Fjordstien er et godt eksempel
- Adgangsmuligheder for publikum til cykling på Nakke bør undersøges
- Systemet af trampestier er veludviklet i Rørvigområdet, men kunne muligvis udbygges yderligere på Nørrevang og Nakke – der er flere steder, hvor eneste mulighed for færdsel til fods er på de store veje
- Gang- og cykelstier skal i videst omfang kobles sammen i et sammenhængende stinet
- Ved etablering af ridestier skal det sikres, at hestene ikke skaber konflikter med cykler og gående.

Formidling af oplevelser af naturværdier – Foreningens stikort og bænke

- arbejdet med stikortet blev afsluttet i 2017 og medvirker til at oplyse om offentligt tilgængelige veje, gang- og cykelstier, parkeringspladser, toiletter, afstande, højder og meget mere
- opsætning af 8 bænke i 2016 og 10 bænke i 2017 i samarbejde med relevante myndigheder er afsluttet, godt modtaget og medvirker til publikums naturoplevelser og spredning af brugernes færden
- forslag om yderligere bænke fra medlemmer er under overvejelse.

Støj, lugt og lysforurening

Oplevelsen af naturens stilhed og ro med plads til fordybelse samt oplevelsen af den mørke nattehimmel er i vores moderne samfund efterhånd-



Rørvigs nordside har sjældent begrænset lysforurening

den en udbredt mangelvare, som efterspørges af stadig flere mennesker som modvægt til en fortravlet hverdag i byerne. Rørvighalvøens landområder har med dens unikke naturmuligheder for at tilbyde disse værdier og genopbygge brandet som en turistattraktion med denne natur som en af sine væsentligste værdier.

- erhvervsvirksomheder, foreninger og private bør derfor aktivt motiveres til at respektere landområdernes særpræg, således at der ved disses aktiviteter vises betydelige hensyn i forhold til støj- og lugtgener samt u hensigtsmæssig lysforurening, der kan påvirke oplevelserne i vores landområder negativt
- i det åbne land bør egentlig industrivirksomhed begrænses, og i byområder bør der fastlægges klare grænser for caféer, restauranter og lignende turistmæssige aktiviteters støj- og lugtgener.

Dark Sky faciliteter

To lokaliteter på Møn er certificeret under International Dark Sky Association. Rørvigs beliggenhed på en halvø ud til Kattegat og på afstand af større byer og deres belysning gør Rørvig egnet til at det underfulde mørke kan blive en naturoplevelse i sig selv. Foreningen har arrangeret Dark-Sky aftener med Brorfelde Observatorium i sommerperioden, men nattehimmels stjernebilleder kommer særligt frem udenfor turistsæsonen.

- det undersøges om Rørvighalvøen kan komme i betragtning som Dark Sky Park

- tiltag som forbedrer oplevelsen af mørket undersøges, f.eks. nedadvendt lavtsiddende belysning
- det undersøges om særlige lokaliteter i Rørvig kan gøres egnede til natteoplevelser

Stillezoner

I lighed med andre kommuners tiltag for, at beskytte miljøet mod støjforurening anbefaler foreningen, at det undersøges, om tiltag i lighed med Silkeborg Kommunes stillezoner kunne være et middel til at forstærke naturoplevelserne på Rørvighalvøen.

Kystsikring af hele Isefjorden?

2 konkrete forslag om etablering af dæmning mellem Hundested og Rørvig med trafikforbindelse vil være dødsstødet for Rørvig, som vi kender det. Foreningen vil arbejde for at argumentere imod et sådant projekt, med den begrundelse at hvis et sådant dæmningsprojekt skal betragtes, giver en sikring ved Roskilde Fjord en langt større mening når de sikrede værdier måles op imod omkostningerne og kompleksiteten ved anlægget.

Videre debat

Alle disse forhold bliver der anledning til at drøfte i hovedtræk på vores generalforsamling og mere detaljeret på vores debatmøde i efteråret, hvor vi håber på at få medlemmernes mening og flere gode idéer til hvordan vi fremover skal håndtere naturværdierne i Rørvig.

Vil du være med til at præge foreningens indsats for Rørvig.

Kom til

DEBATMØDE

Lørdag den 19. oktober 2019

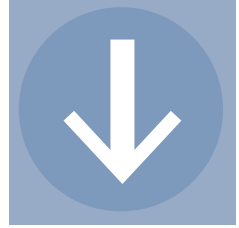
kl. 14-17.00 i Sognegården

Udgangspunktet vil være foreningens nye naturreddegørelse.

Se nærmere på vor hjemmeside www.RVBL.dk

VANDPOSTEN

VED TINGSTEDET I RØRVIG



I 2018 VAR VANDPOSTENS PUMPE-TRÆ VED TINGSTEDET SÅ MEDTAGET AF RÅD, AT FORENINGENS BYUDVALG SAMMEN MED AKTIVITETSUDVALGETS BYOMVISER KJELD JENSEN SKØNNEDE, AT PUMPEN VAR TIL FARE FOR PUBLIKUM. EN RESTAURERING AF PUMPEN VAR DERFOR NØDVENDIG.



Vandposten ved Tingstedet anno 1889

Historie:

Da elektricitet blev almindelig omkring forrige århundredeskifte, kom der elektriske pumper, og byerne fik vandværker. Før dette hentede man vand i byerne og på gårdene ved vandposte over brønde – de første pumper fra 15-1600'tallet var oftest udført af træ og fremstillet håndværksmæssigt og lokalt, senere fra omkring 1840'erne ofte udskiftet med industrielt fremstillede og fint formede mindre støbejernspumper.

Der er bevaret en del træpumper, heriblandt vandposten ved Tingstedet

(Bystævnet) i Østergade/Brøndstræde i Rørvig. Denne post er formentlig ikke den første på stedet. Den brønd, der i 2018 var så nedbrudt, at den måtte nedtages, er formentlig boret og fremstillet af mester Martin Larsen i Sandby omkring 1915 ved genanvendelse af smedejernsdelene, der endnu ses på fotografiet optaget i 1889.

Postene havde oftest 2 udløb. Fra det nederste blev der hentet vand til husholdningerne, mens det øverste blev brugt til at fylde brandsprøjtten og vandvognen – man satte da en prop i det nederste udløb. Det udborede rør i kævlen havde en indvendig diameter på som regel 10 cm, hvilket gav en imponerende stor kapacitet, (3 gange så stort som en 'moderne' støbejernspumpe!). Den lange pumpestang var nødvendig for at trække den store mængde vand op, derfor skulle posten være høj.

Hvornår vandposten ved Tingstedet er taget ud af forsyningen, vides ikke, det kan være sket i forbindelse med, at Rørvig i 1909 fik sit første



F.v. Simon Christiansen, Kjeld Jensen, John Mortensen og Flemming Hansen henter kævlen i plantagen / Foto Susse Brandt

vandværk, – men voksne Rørvigborgere fortæller, at de pumpede vand op og stod på trædækket så sent som i 1960. Omkring 1978 reparerede tømrermester Finn Sandbo – der var medlem af Bevaringsudvalget i Bevaringsforeningen – brønden, som den var. Forinden havde Nykøbing-Rørvig kommune fyldt brønden med grus og afdækket den med et par store betonplader. Rørene nede i brønden findes således ikke mere.

Istandsættelsen:

Restaureringsarbejdet søger at bevare det historiske byinventar og fastholde vandposten i sin oprindelige udformning, der delvist fremgår af det ovenstående fotografi optaget i 1889 (der er uheldige tilføjelser). Pumpetræet skulle derfor enten være af rødgran eller lærketræ. Som beskrevet havde vandposten tidligere en lang tud og en kort tud, men den lange tud er forsvundet og har ikke kunnet findes.



Tegning af det kommende egetræsdek

(Den kan let monteres, såfremt den genfindes).

Et nyt pumpetræ ("kævlen/post-træet") er hentet i Sandflugtsplantagen ved Dybesø og tildannet og opsat, ligesom smedearbejdet er sat i stand, overfladebehandlet og genmonteret. Pumpen er placeret på samme måde, som på det gamle fotografi.

Simon Christiansen deltog med træfældningsbistand, tegninger og restau-

reringsrådgivning, ligesom Flemming Hansen og John Mortensen hjalp med at bringe kævlen ud af skoven til bilfast vej, hvor vognmand Anders Meldgaard afhentede den ganske gratis. Meldgaard har endvidere bidraget til undersøgelse af brønden med kranløft. Det øvrige praktiske arbejde er udført af Kjeld Jensen. Tak til alle for at arbejde for fællesskabet i Rørvig.

Betonpladerne over brønden søges snarest fjernet og erstattes med et ege-

træsdæk svarende til det, der ses på det gamle fotografi (jf. tegning). Der søges lokale økonomiske midler til dette.

NB: I "Fra Vestsjællands Museer 1980" findes en artikel "Vandpost af træ", der redegør for fremstilling af vandposte hos Martin Larsen i Sandby.

Husk!
træterrassen på
Langessøvej

Tale med
kitekt
til
W
på
Ikke ab
plads
abl

ng af
merhustøkken
vægge med
perlestab

LINDEGAARDBYG udfører små som store opgaver og er ikke længere væk end dette telefonnr. 22 26 70 94...

Ring og lad os få en snak om din opgave, så kommer vi og kigger på det.

LINDEGAARDBYG
Ved Møllen 11 - 4581 Rørvig - Tlf: 22 26 70 94
www.lindegaardbyg.com

Totalentreprise
Fagentreprise
Nybyg
Til- og ombygning
Renoveringsopgaver

byg
garanti
www.tiggemall.dk

SLAGTERMESTERDATTEREN
FRA NYKØBING, BLEV
SKOLELEDER OG
GLÆDER OS NU
MED GALLERI & GENBRUG.



SØS GRAAE DELTOG
I ANTIKQUIZZEN I DR1.
GIK VIDERE TIL FINALEN
OG VANDT EN STOR
KÄHLERVASE.
– MED DEN EKSPERTISE
VAR DET NATURLIGT
AT ÅBNE GALLERI & GENBRUG
I SOMMEREN 2019.



Søs Graae er født på Præstegårdsvej i Nykøbing Sj. Faderen havde slagterforretning i byen.

Forældrene havde også sommerhus her, så Søs er kommet her hele livet. En årrække var Søs skoleleder i Allerød.

Cottagen, som genbrugsbutikken hedder, ligger ved det gamle mejeri på Toldbodvej. Den har åbent i weekender, helligdage og feriedage. Eller efter aftale. Søs udstiller også sine malerier. Hun malede sit første maleri som tiårig, og har været på et væld af malerkurser. Motiverne er især balletpiger, frugter, abstrakt og landskaber.

Cottagen · Galleri & Genbrug
Toldbodvej 8, 4581 Rørvig
Mobil 60 75 12 03



Torsdagsgæsten Jette og Søs er fuldt optaget af maleriets udfordringer.



Flemming H og Søs Graae i sofaen som er til salg, ligesom de mange andre fine ting i butikken. Søs Graae er tidligere bestyrelsesmedlem i Rørvig By og Land. I dag medlem af aktivitetsudvalget.



Få din bolig helt solgt.

danbolig Højby - Ellinge Lyng og Nykøbing Sj.

Ejendomsmægler, MDE · danbolig.dk

Lyngvej 77, 4573 Højby · Tlf. 5930 3161 · hoejby@danbolig.dk

Vesterbro 1, 4500 Nykøbing Sj · Tlf. 59 91 38 38 · nykoebing-sj@danbolig.dk



danbolig Højby - Ellinge Lyng

Lyngvej 77

4573 Højby

Tlf: 5930 3161

danbolig

SAMARBEJDER MED NORDEA